

# DE BAECQUE

DE BAECQUE - D'OUINCE - SARRAU



PARIS – MERCREDI 9 FÉVRIER 2022





En 1<sup>re</sup> de couverture, détail du lot 71  
En 2<sup>e</sup> de couverture, détail du lot 67  
En 3<sup>e</sup> de couverture, détail du lot 29  
En 4<sup>e</sup> de couverture, détail du lot 94



# DE BAECQUE

DE BAECQUE - D'OUINCE - SARRAU

MERCREDI 9 FÉVRIER 2022  
HÔTEL DROUOT – SALLE 16 – 14H  
9 RUE DROUOT 75009 PARIS

## Art Précolombien Arts Premiers

Étienne de BAECQUE - Géraldine d'OUINCE - Jean-Marie SARRAU - Vincent de MUIZON  
Commissaires-Priseurs

**Exposition publique à Drouot**

Mardi 8 février de 11 h à 18 h - Mercredi 9 février de 11 h à 12 h



## RESPONSABLE DE LA VENTE

Hugues VUILLEFROY de SILLY  
+33 (0)1 42 46 52 02  
hv@debaecque.fr

**Ordre d'achats  
et délivrance des lots**  
Clémence MARTIN de MIRANDOL  
+33 (0)1 58 40 82 92  
paris@debaecque.fr

**Renseignements**  
+33 (0)1 58 40 82 92  
paris@debaecque.fr

**Pendant les expositions à Drouot**  
+33 (0)1 48 00 20 16

Toutes les photographies sont  
consultables en ligne sur **debaecque.fr**

**Enchères en live**  
Drouot Digital

## EXPERTS

**Art Précolombien**  
MEZCALA EXPERTISES  
Jacques BLAZY, assisté de  
Quentin BLAZY  
mezcala.expertises@gmail.com  
+33 (0)6 07 12 46 39

**Arts d'Afrique et d'Océanie**  
Aurore KRIER-MARIANI,  
assistée d'Anaëlle DECHAUD  
aurorekrier@icloud.com  
+33 (0)6 17 18 11 36

# ART PRÉCOLOMBIEN



1

## Tête de dignitaire

Culture Maya, Guatemala

Classique final, 550-950 après J.-C.

Stuc blanc à patine mate due au temps avec restes de polychromie rouge brique, bleu turquoise et noire.

H. 34 cm

Tête d'homme aux yeux globuleux dus à une déformation rituelle du crâne vers l'arrière. Curieusement l'iris est soulignée de ronds noirs. Long nez aquilin aux narines dilatées surmontant une bouche lippue laissant apparaître la dentition. Le crâne est couvert d'une imposante coiffe, sorte de bandeau supportant des pompons ornementaux fixés sur le front. Panache de plumes incisé et fixé dans le bandeau de la coiffe.

Accidents visibles, usure de surface, petits comblements.

### Provenance :

- Ancienne collection privée américaine, années 1990
- Vente Binoche et Giquello, Paris, 20 février 2014, n°67
- Collection privée, Paris

2 000 / 3 000 €

2

### Grand récipient tripode

Culture d'influence Nicoya, île d'Ometepe, Nicaragua

Fin de la période IV, 1-1500 après J.-C.

H. 30 cm - D. 38,5 cm

Céramique épaisse de couleur brun-rouge et brun foncé (couleur vieux cuir), surface brillante. Sur trois pieds zoomorphes, représentant des têtes d'alligators aux mâchoires ajourées et puissantes, repose un important chaudron à fond conique décoré sur les flancs de deux protomes à têtes de jaguar. Pris dans deux registres rectangulaires, deux profils d'oiseaux stylisés en léger relief. Col légèrement tronconique à bordure évasée et circulaire. Restaurations visibles sur les pieds, accidents et usure de surface.

Ometepe est une île située sur le lac Nicaragua, deux volcans se trouvent sur l'île : le Conception et le Maderas. De très nombreuses sépultures précolombiennes ont été mises au jour dans cet endroit. Ce rare récipient a été découvert sur cette île et il peut être rattaché à la culture Nicoya du Costa Rica.

#### Provenance :

Ce grand vase est resté exposé de 1938 à 1975 au Musée de l'Homme à Paris en prêt permanent de la famille de l'actuel propriétaire qui résidait au Nicaragua au début du XX<sup>e</sup> siècle.

3 000 / 5 000 €





### 3 Vase tripode anthropomorphe

Culture Guanacaste, région du Nicoya, frontière Nicaragua/Costa Rica

Période VI tardive, 1200-1400 après J.-C.

H. 25 cm - D. 12 cm (au col)

Céramique creuse à engobe brun-rouge et blanc crème, peinture ornementale noire.

Rare récipient ovoïde à col rétréci et circulaire décoré sur les flancs d'un personnage accroupi. Les bras fixés sur les côtés sont soulignés en léger relief et se prolongent par des mains puissantes reposant sur les cuisses. Tête en fort relief aux traits du visage peints : grands yeux ouverts en amande, sourcils surlignés au trait noir ; sur les côtés, boucles d'oreille circulaires. Le sexe du personnage est marqué en fort relief. Les tibias creux de l'homme supportent chacun, deux ouvertures rectangulaires allongées dans lesquelles sont prises des billes de terre servant de grelot. Parcourant toute la surface, beau décor à motifs linéaires pris dans des registres rectangulaires de motifs ornementaux géométriques.

Usure de surface, cassé-collé de façon visible, éclats.

Ce type de récipient représentant un personnage est particulièrement rare. La plupart du temps il représente des jaguars ou d'autres animaux. Celui-ci appartient à la catégorie des vases « Pataky polychrome », style que l'on retrouve à la frontière soit du côté Nicaragua, soit du côté Costa Rica.

#### Provenance :

Ancienne collection française constituée au début du XX<sup>e</sup> siècle.

3 000 / 4 000 €





4



6



5



7

**4**  
**Pendentif moderne** en forme de coupole arrondie décorée au centre par un petit masque Teotihuacan.  
 Masque (élément de collier)  
 Culture Teotihuacan, Mexique  
 Classique 200-600 après J.-C.  
 Pierre vert clair oxydée sur la surface.  
 D. total 4,8 cm  
 Bijou signé et daté *E. Uhart 2000*. 400 / 600 €

**5**  
**Hache votive**  
 Culture Maya, Guatemala  
 Classique, 600-900 après J.-C.  
 Serpentine vert foncé veinée de blanc à belle patine.  
 H. 14 cm 150 / 180 €

**6**  
 Lot composé d'un petit **masque-pendentif** anthropomorphe et d'une petite **perle-pendentif** en forme de jaguar stylisé.  
 Culture Mixtèque, Mexique 1000-1500 après J.-C.  
 Pierre dure vert olive à patine brillante et pierre dure noire finement polie.  
 L. 1,8 cm et 1,5 cm 100 / 150 €

**7**  
**Coupe semi-globulaire** à fond plat.  
 Culture Huari, Pérou  
 Horizon moyen, 600-900 après J.-C.  
 Bois.  
 H. 9,5 cm - L. 9,5 cm  
 Décorée en fort relief sur les flancs de la divinité Ai-Apaec représentée debout tenant de la main gauche une hache et de la main droite un sceptre décoré de têtes de serpent. Le reste du décor représente une scène mythologique faite de profils humains et de divinités anthropo-zoomorphes.  
 Accidents visibles.  
**Provenance :**  
 - Galerie Bernard, Ramatuelle, années 1970  
 - Ancienne collection Régine et Guy Dulon, Paris  
 - Vente Binoche-Giquello, 16 décembre 2015, n°104  
 - Collection privée, Paris  
**Publication :**  
*Sculptures sur bois du Pérou ancien*, James Reid, Tribal art, numéro 7, été 2004, reproduit p. 100. 800 / 1 200 €



**8**

**Élément d'un manteau funéraire (poncho)**

Culture Chimu, Pérou

Intermédiaire récent 1100-1450 après J.-C.

Pochoir à décor d'oiseaux stylisés en coton et laine de camélidé tissé.

L. 111 cm environ

200 / 300 €

**9**

**Poupée funéraire**

Culture Chancay, Côte Centrale du Pérou

1000-1450 après J.-C.

Tissage polychrome.

L. 26,5 cm

500 / 800 €

**10**

**Petit sac décoré d'un personnage stylisé**

Culture Huari, sud du Pérou

Horizon moyen, 600-900 après J.-C.

Laine de camélidé polychrome.

L. 45 cm

250 / 350 €

**11**

**Masque de jeune homme**

Art populaire du Guatemala

Début du XX<sup>e</sup> siècle

Bois et peinture polychrome.

H. 18 cm

200 / 400 €

**12**

**Masque représentant un espagnol**

Art populaire du Guatemala

Début du XX<sup>e</sup> siècle

Bois et peintures ornementales.

H. 21 cm

Visage au nez proéminent avec présence d'une élégante moustache.

Un œil décollé, l'autre manquant.

200 / 400 €

**13**

**Pendentifs et bijoux Navajo**

Neuf pièces

L. 6,5 à 12 cm

Quatre beaux pendentifs de forme circulaire ornés de turquoises, d'amazonite et de chrysocolla en relief dont le pourtour est maintenu par le métal magnifié par de très délicates gravures, une succession de perles rattache subtilement le pendentif au tissu. Deux pendentifs sur support métallique. Un pendentif figuratif en forme de personnage de style amazonien, indien. Et deux autres pendentifs longilignes composés d'une succession de formes géométriques sur lesquelles reposent les turquoises.

Expert : Aurore Krier-Mariani

250 / 300 €



8

9

10



11

12



# ART D'OCÉANIE



14

## 14

**Statuette Sepik**, Papouasie Nouvelle-Guinée

Bois patine sombre

H. 22,5 cm

Le corps étroit longiligne est suggéré en volumes anguleux. Les formes du buste, du ventre, du sexe, des genoux créent un dynamisme en contrastant subtilement avec la posture immobile presque solennelle de la figurine. Les bras joints au buste, les jambes reliées légèrement fléchies. Le visage au long nez pointu, le regard soutenu est accentué par une longue arcade sourcilière en relief, par une coiffe conique.

### Provenance :

Acquis à la galerie Vérité, dans les années 1950 puis par descendance (selon information orale)

600 / 800 €



15

## 15

**Casse-tête Kanak**, Nouvelle Calédonie

Bois à patine sombre

L. 66,5 cm

Élegant casse-tête Kanak de forme cylindrique caractéristique. Une courte poignée en relief à la base, le sommet se terminant par une excroissance en forme de cloche. Belle patine d'usage.

800 / 1 000 €



17



16



18

**16**

**Casse-tête de style Kanak**, Nouvelle-Calédonie

L. 107 cm

Très belle patine miel foncé, le manche arrondi, laisse apparaître par une fine incision la forme d'un bec schématisé. Finesse d'exécution, épure poussée à son apogée sur ce bel exemplaire de casse-tête.

700 / 900 €

**17**

**Hache ostensor Kanak**, Nouvelle Calédonie

H. 34,5 cm

Hache présentant un disque dans la jadéite, ici fendu. Le manche recouvert de cordonnets de poils de roussette teints en rouge, teinte passée avec l'usage et le temps devenue brune. La base est recouverte de tissu d'écorce. Subsistent les cauris sous le disque destinés à transformer son usage en instrument afin de ponctuer les discours des orateurs prestigieux qui les détenaient entre leurs mains. Accidents, restaurations au disque

À la fin du XVIII<sup>e</sup> siècle, c'est l'amiral d'Entrecasteaux qui mentionna dans son carnet de bord ces objets qu'il renomma casse-tête.

400 / 600 €

**18**

**Club Kanak**, Nouvelle-Calédonie

Bois à patine brillante

H. 59,5 cm

Communément renommé « bec d'oiseau ». Le manche cylindrique se terminant par une tête d'oiseau stylisée. Épure des formes, pour un rendu minimaliste. Belle patine brillante foncée, présentant une alternance de contrastes plus clairs.

Présence de fissures d'usage et d'ancienneté.

500 / 600 €





19



20

21



22

23

### 19

#### Collier Waseisei, Îles Fidji

Dents de baleine/cachalot, fibres végétales  
D. 37,5 cm

On joint un second collier, cassé.

Apanage des hommes de haut rang, des dignitaires, collier composé de dents en ivoire de cachalot de teintes nuancées et à l'extrémité légèrement recourbée. Assemblage de ligature en fibre de coco.

1 000 / 2 000 €

### 20

#### Pectoral, Golfe Huon, Papouasie Nouvelle-Guinée

Cauris, fibres végétales  
D. 12 cm

Rare et beau petit pectoral circulaire en fibres végétales tressées orné de coquillages et rehaussé de pigments rouges et bleus.

#### Provenance :

- Collecté par Martin Voight entre 1902 et 1906  
- Michael Hamson, étiquette MHPD-199

500 / 800 €

### 21

#### Collier en dents et fibres végétales, Papouasie Nouvelle-Guinée

L. 31,5 cm environ

Collier composé de dents, en rang serré, liées à l'aide de fibres végétales.

#### Provenance :

Collection Vérité (selon étiquette)

180 / 200 €

### 22

#### Crâne céphalomorphe, Île de Malekula, Vanuatu

Résine végétale, pigments.

H. 24 cm

Servant à commémorer le souvenir d'un dignitaire, dont il est une forme de portrait, ce crâne surmodelé était installé dans la maison des hommes. Un empâtement végétal a été ici appliqué puis recouvert de pigments ocres, les yeux circulaires évidés sont mis en valeur par leur pourtour rehaussé de pigments blancs et une arcade sourcilière finement et nettement dessinée. Une ligne médiane blanche horizontale au-dessus de la lèvre porte le regard vers l'expressivité de la bouche grande ouverte. L'ensemble conférant à l'œuvre une grande vigueur, au visage une acuité particulière.

1 500 / 2 000 €

### 23

#### Crâne céphalomorphe, Île de Malekula, Vanuatu

Résine végétale, pigments, fibres, cheveux.

H. 25 cm

Pigments marrons bruns clairs appliqués sur l'empâtement végétal, les yeux pleins circulaires traités en relief et la petite bouche évidée grande ouverte confèrent un air de surprise, d'effarement ou bien d'étonnement puissant.

800 / 1 200 €



24

25

26

**24**

**Tambour**, Papouasie Nouvelle Guinée

H. 89 cm

Tambour apa, d'une élégante forme cylindrique, dont l'extrémité inférieure s'évase à la manière d'une gueule ouverte de crocodile. Beau décor en champlevé formant des visages stylisés, dont l'abstraction et le minimalisme témoignent de l'étonnante modernité de cette sculpture.

**Provenance :**

Richard Aldridge, collecté près du village de Jipi entre Kikori et Biamaru, Rivers.

800 / 1 000 €

**25**

**Tambour**, moyen Sepik, Sawos

H. 54,5 cm

Tambour en forme de cylindre, orné de visages zoomorphes et anthropomorphes stylisés en ronde-bosse, comme surgissant de la matière sous les doigts du sculpteur. Patine ocre, avec rehauts de pigments rouges, renforçant le relief de cette composition aux allures totémiques.

**Provenance :**

Chris Boylan, inv. 29510

600 / 800 €

**26**

**Tambour**, Papouasie Nouvelle-Guinée

Huon, village de Kilenege

H. 81,5 cm

Tambour de cérémonie en forme de sablier, avec poignée latérale sculptée. Décor finement gravé et éléments ajourés stylisés en ronde-bosse.

**Provenance :**

Mickael Hamson, étiquette n°DXX-88

800 / 1 200 €



27



28

**27**

**Tambour Asmat**, Papouasie Nouvelle-Guinée

Bois, peau

H. 62,5 cm

Tambour de cérémonie, en forme de sablier, succession de poignées finement traitées en champlevé. Délicatement gravé de motifs en arabesque en moyen relief. Patine brune, bois dur.

Accidents et restaurations.

400 / 600 €

**28**

**Coupe ronde**

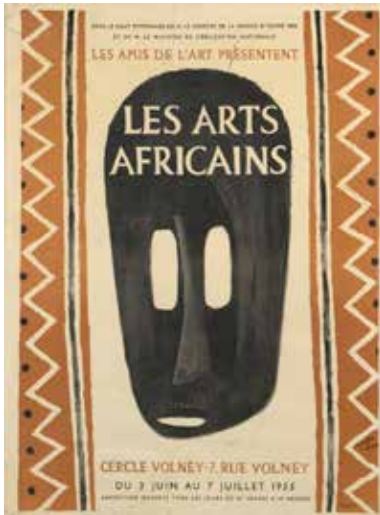
Bois et fibres végétales

D. 65 cm

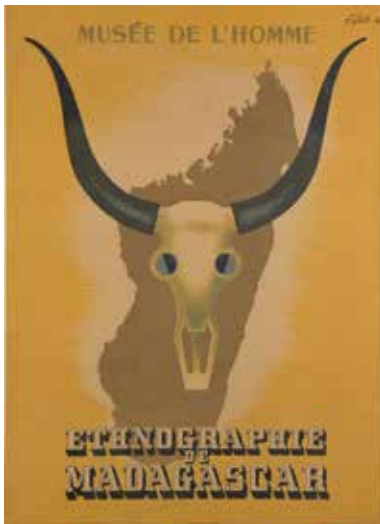
Coupe arrondie, quadripode, présentant une belle patine.

200 / 300 €

# ART D'AFRIQUE



30



31

**29**

**SILVA, École contemporaine**

*Les beaux visages, 2000*

Huile sur toile, signée et datée en bas à droite, titrée au verso  
H. 65 cm - L. 81 cm 100 / 200 €

*voir la reproduction en 3<sup>e</sup> de couverture*

**30**

**D'après Peiffer (XX<sup>e</sup> siècle)**

*Les Arts Africains, exposition au cercle Volney, exposition du 3 juin au 7 juillet 1955*

Affiche encadrée (accident au verre)  
H. 66,5 cm - L. 50 cm (à vue) 80 / 120 €

**31**

**D'après Jarl Falck (1901-1983)**

*Musée de l'Homme, Ethnographie de Madagascar*

Affiche encadrée  
H. 82 cm - L. 61 cm (à vue) 80 / 120 €



32

33

**32**

**Bouclier daraga Bedja, Soudan**

XIX<sup>e</sup> siècle (pré-Mahdist)

Cuir

D. 60 cm

Bouclier rond, avec découpes latérales en demi-cercles, dont le umbo central est renforcé d'une découpe de peau de crocodile avec écailles en relief. Pour le peuple Bedja, posséder un tel bouclier marquait l'entrée dans l'âge adulte.

**Provenance :**

Collection Stefan Domoney, Londres

400 / 600 €

**33**

**Lot de quatre lances, République démocratique du Congo**

Fer, cuivre, bois

L. 148 cm à 151 cm

Bel ensemble de lances, aux lames en fer forgé de formes différentes, les manches d'un extrême raffinement sont enroulés de fils de cuivres de différentes teintes, les emplacements destinés à la prise de l'arme, sont finement gravés dans un bois de patine sombre. 300 / 500 €



**34**

**Masque Dan**

Bois, fibres végétales  
H. 22 cm

Le modelé du visage ovale, régulier, le nez fin, la bouche saillante aux lèvres pulpeuses, de ce masque délicat et harmonieux, le rattacherait stylistiquement aux masques Gunye Ge. Grands yeux ouverts, circulaires, caractéristiques typiques des masques Dan septentrionaux, utilisés pour les épreuves de courses lors des saisons sèches.

Les masques Gunye Ge étaient très accessibles : ils s'exhibaient en toute liberté non soumis aux diktats des anciens, ou autres sociétés secrètes.

Les perforations sous le menton pour y fixer la barbe de fibres végétales, conforteraient son origine entre Doué et Biankouma, berceau de ce type de sculpture. Séduisante patine brune brillante aux contrastes et nuances plus foncées. Masque très probablement de remplacement.

**Provenance :**

Antoine Ferrari de La Salle

1 500 / 2 500 €



34

**35**

**Masque Bobo/Wa, Burkina Faso**

H. 41 cm - L. 23 cm

Ce masque destiné à protéger la famille ainsi que la communauté représente l'esprit de la brousse, ou des esprits ayant pris une forme animale. Recouvert de motifs géométriques symboliques, appartenant à des codes tel un système d'écriture, rehaussés de pigments noirs, blancs et rouges. Le pourtour des grands yeux en forme de cible, est entouré de formes circulaires répétitives, les pommettes marquées d'une série de lignes parallèles partant de la commissures des lèvres jusqu'à la naissance des oreilles. La bouche, signifiée par un losange en relief évidé, semble s'exclamer.

Audace formelle, le nez en relief de forme triangulaire est juxtaposé au front, marqué par une coiffe perpendiculaire au visage. Les volumes et les formes déjouant les codes figuratifs traditionnels. Masque avant-gardiste, cubiste, d'une audace stylistique incroyable, de par le jeu de disposition des éléments géométriques du visage dans l'espace. Belle patine d'usage et traces d'usure de portage.

Peuple de l'Afrique de l'ouest, principalement établi au nord-ouest du Burkina Faso, les Bobos croient en un dieu « Wuro », créateur de la terre et des animaux.

**Provenance :**

Collecté in situ dans les années 1950

1 000 / 1 200 €



35



36

### 36

#### Masque Kanaga, Mali

Bois, traces de polychromie  
H. 103 cm

Incarnation d'un oiseau humain, le masque Kanaga apparaissait, chez les Dogon, en préliminaire, lors des cérémonies de funérailles ou de levées de deuils. Masque zoomorphe aux traits rectangulaires, aux volumes projetés dans l'espace, par un subtil jeu de plan et de profondeur. Le front est magnifié par une décoration ajourée triangulaire sur la planche annonçant les grands bras schématisés élevés.

Les quatre bras représentent la dualité du créateur, tournés vers le ciel et la terre, sur ceux-ci sont peints des motifs géométriques d'une teinte brun foncé appliquée sur sa surface, tranchant avec le bois brut.

800 / 1 200 €



37

### 37

#### Masque Senoufo, Ghana

Bois, Raphia  
H. 48 cm - L. 42 cm

Portés lors de cérémonies funéraires de la société initiatique du poro, les masques wanyugo permettent au défunt d'entrer au royaume des esprits. Un passeur, d'un monde à l'autre, un protecteur servant également à conjurer la sorcellerie, à chasser des esprits malveillants, à préserver la communauté de la maladie et du malheur.

Originnaire du « bois sacré », sanctuaire des ancêtres et des esprits de la brousse, ce masque puise sa force dans une association iconographique complexe : la robustesse du buffle, la sagesse de l'antilope, l'agressivité du phacochère et la puissance du crocodile. Cet objet est exceptionnel tant par la vigueur de son exécution que par sa petite taille. La patine met clairement en évidence sa grande ancienneté et son usage rituel.

400 / 700 €



38

### 38

#### Porteuse de coupe Igala, Nigeria

Bois, perles  
H. 56,5 cm

La fluidité de l'ondulation de ses courbes répond à l'ovale du visage intensifiant la douceur du modelé. Équilibre et harmonie parfaits, mouvement accentué par l'ondulation du bras portant la coupe en léger décalage. Épure des lignes.

500 / 700 €



39

### 39

#### Sommet de canne Baoulé, Côte-d'Ivoire

Bois à patine brune foncée  
L. 54 cm

Il est surmonté d'un petit personnage féminin assis. 250 / 300 €

### 40

#### Statue anthropomorphe Dogon, Mali

H. 50 cm

Figure anthropomorphe minimaliste, longiligne, patine et modelé irréguliers. Bras reliés au buste. Arête nasale en léger relief et petite bouche entre ouverte esquissant un sourire.

100 / 200 €



41

43

42



44

#### 41

**Couteau de jet Ngombe/Ngbaka**, République démocratique du Congo

Fer, fonte  
L. 32,5 cm

Arme de jet utilisée par les peuples Ngombe et Doko vivant dans le Nord-Ouest de la République Démocratique du Congo. Lame en fer portant un décor gravé de motifs géométriques. L'avant manche rehaussé d'une série de striures annelées en moyen relief. Le manche est habillé d'une succession de lamelles l'enroulant entièrement.

#### Provenance :

Selon tradition familiale, par descendance dans la famille de Jules Berton (1859-1903), commissaire de la marine, célèbre pour avoir épousé en 1896 une princesse Malinké du nom de Loti N'Dao.

200 / 350 €

#### 42

**Couteau de jet Ngombe/Ngbaka**, République démocratique du Congo

Fer, fonte, fibres végétales  
L. 41 cm

Lame en fer portant un décor gravé de motifs géométriques, les trois extrémités en forme de pointes courbées. Le manche est habillé de fibres l'enroulant.

#### Provenance :

Selon tradition familiale, par descendance dans la famille de Jules Berton (1859-1903).

200 / 350 €

#### 43

**Bouclier Dinka**, Soudan

Années 1960

Cuir, bois  
L. 95 cm

Bouclier de parade avec protection en cuir fixée à un long manche en bois. Les Dinkas sont originaires du sud du Soudan et sont avant tout un peuple d'éleveurs et de cultivateurs. A la saison sèche, ils migrent vers les cours d'eau pour faire paître le bétail. Durant la saison des pluies, ils privilégient la culture céréalière. L'animisme reste ancré dans les croyances Dinka. Leur dieu, Nhial, dieu du ciel et de la pluie, ainsi que les esprits des ancêtres, ont un rôle fondamental dans leur vie quotidienne. 400 / 600 €

#### 44

**Récade Fon**, Royaume d'Abomey, Bénin

Métal, acier, bois  
L. 59,5 cm

Élégance et raffinement de la forme et du décor, de la finesse des gravures des écailles, yeux sertis de rouge. Les récades attribuées au roi Béhanzin sont relativement rares, très bel exemplaire, présentant sur le manche une belle patine brune aux tonalités rouges orangées.

Personnifiées par le motif symbolique du sommet, rappelant les sentences prononcées par les anciens rois d'Abomey, les récades makpo incarnent et représentent le pouvoir royal. Pour une récade quasiment similaire, présentant également un poisson ayant appartenu à la Collection Edwin et Cherie Silver (lot 67 Sotheby's New York, 2017).

#### Provenance :

Collection privée française, par descendance, acquise dans les années 1920/1930 selon information orale.

2 000 / 3 000 €



45

**Tête masculine à cornes**, Nok, Nigéria

Terre cuite

Vers 2100 av. J.-C. (certificat de thermoluminescence : ASA - Réf. 34.24.10 TL.209.221)

H. 28 cm

De facture classique, ce visage nok massif, duquel se dégage une impression de force et de puissance, incarne un haut dignitaire. Le regard intense et soutenu est accentué par des pupilles évidées, doublement surlignées, par le contour de ses paupières, traitées de manière linéaire et des arcades sourcilières arquées en léger relief. Les narines épatées et percées sont caractéristiques du style. Sa bouche entrouverte lui confère une surprenante expressivité.

Le visage surmonté d'une coiffure élaborée - signe distinctif de son rang - composée de deux chignons ronds disposés à l'arrière du visage. Une fine et délicate couronne striée sculptée sur deux rangées apparaît au sommet de son long front bombé, ainsi qu'à l'arrière du visage. Des formes circulaires en léger relief au niveau des tempes entourent et annoncent avec raffinement les cornes du sujet.

Pour une œuvre stylistiquement comparable ayant appartenu à Bernard de Grunne, reproduite dans son ouvrage : *Naissance de l'art en Afrique noire, la statuaire Nok au Nigéria* (4 décembre 2001, ed. Adam Biro).

**Provenance :**

Collection privée française

2 000 / 3 000 €

46

**Rare tête féminine Janus**, Nok, Nigeria

Terre cuite

Vers 2170 av. J.-C. (certificat de thermoluminescence : ASA - Réf. 38.15.25 TL 309.251)

H. 22 cm

Rares au sein du corpus nok traditionnel, les figures en terre cuite bifaces symbolisent l'éminence du statut, la puissance du lignage. Ces effigies janus d'après Peter Breuning (*Tribal Art*, n°65, automne 2012), occupaient une place singulière parmi les objets rituels.

Subtilité de la dualité traitée en miroir, les deux visages se répondent, à l'identique, incarnant et signifiant la fin et le commencement. Ornée d'un grand collier, elle porte une coiffure tombante minutieusement striée. Son regard est intensifié par ses arcades sourcilières dessinées par un trait linéaire creusé.

La sensibilité du traitement cette œuvre, est le témoin du passé, un témoin précieux de la majesté et de l'ingéniosité de cette civilisation mystérieuse. Quand l'élégance et le soin du détail des traits s'allient à la rareté elle offre des œuvres incomparables telle que ce visage imprégné d'une superbe force d'expressivité.

**Provenance :**

Collection privée française

3 500 / 4 500 €



45



46



47

**47**  
**Buste féminin Nok**, Nigéria

Terre cuite

Vers 2300 av. J.-C. (certificat de thermoluminescence : ASA - Réf. 26.10.25 TL 206.054)

H. 31 cm

Rare exemplaire de la statuaire Nok, se détachant des canons de beauté stylistique du corpus classique, présentant un visage « réaliste ». La bouche aux contours subtilement dessinés annonce de belles et fines lèvres. De petits yeux évidés sous lesquels un demi-arc de cercle est gravé. Un petit nez fin aplani. Le haut du visage, de ses tempes à son front est parfaitement arrondi, la forme circulaire de la naissance de sa coiffure intensifiant la douceur de cette rondeur.

Représentation d'une figure de haut rang, de par les ornements qu'elle revêt avec fierté et majesté, un collier vient magnifier sa prestance et sa beauté, ainsi qu'un bracelet sur l'avant-bras droit, insigne de pouvoir, signe distinctif de l'appartenance à l'élite. Elle porte en retrait une belle coiffure singulière élancée, constituée d'une série régulière de formes discoïdales. Cette rare sculpture est empreinte de fierté, de sérénité et d'élégance.

**Provenance :**

Collection privée française

1 800 / 2 200 €



48

**48**  
**Personnage masculin Sokoto**, assis, Nigéria

Terre cuite

Vers 2700-2100 av. J.-C. (certificat de thermoluminescence QED Laboratoire Réf. Qed. 1424/FA-0803)

H. 52 cm

Personnage masculin Sokoto assis, présentant une expressivité du visage remarquable, ses sens accentués et révélés par des perforations ; les yeux, le nez, les oreilles sont évidés de manière circulaire. Deux cornes jaillissent de part et d'autre du visage, visage surmonté d'une coiffure élaborée. Sur le ventre semblent inscrites de manière aléatoire de petites scarifications irrégulières. Le personnage de haut rang certainement, comme l'indiquent les ornements dont il est paré : bracelets aux poignets et chevilles. Belle technicité de la terre cuite maîtrisée appréciée dans la gestuelle de la main délicatement posée sur le genou droit. Manque à une corne.

**Provenance :**

Collection privée, collecté vers 1960

1 600 / 1 800 €

**Masque Baoulé** dit « Lune », Côte d'Ivoire  
H. 21 cm

« Le masque, notamment sous ses aspects irréels et animaux, est la face divine et plus spécialement la face du soleil, que traverse le rayonnement de la lumière spirituelle. » (J. Chevalier, A. Gheerbrandt, *Des symboles. Mythes, rêves, coutumes*, 1969, p. 710).

Derrière chaque masque se révèle une lumière spirituelle, si le visage de ce rare masque Baoulé s'inscrit au cœur d'un cercle céleste, d'une représentation idéalisée, reliant l'infiniment lointain à la proximité, humanisant la forme visible, le masque lune anglo-ba, « ne relevait en aucun cas - comme on l'a dit parfois - d'un culte des divinités astrales. Il était ce que les Baoulé appellent un signe, un pictogramme, une image. » Alain-Michel Boyer (Baule, *5 continents*, 2008, p. 66)

Se détachant audacieusement par son extrême stylisation, affranchi de toute sujétion réaliste, et des canons iconographiques classiques emblématiques, le masque-lune n'apparaissait qu'occasionnellement lors de fêtes nommées bla able, « danses des femmes ». Révélé en préambule de la cérémonie rituelle durant laquelle d'autres masques animaliers dansaient, l'anglo-ba incarnait et permettait la jonction entre les forces naturelles et l'ordre, l'harmonie, la paisibilité de la société.

Force d'inventivité superbement résumée à travers l'extrême stylisation, la concision, de sa forme, de ses traits. À la sobriété du cercle formant le visage, répond la pureté minimaliste de ses traits. En écho à la courbe du disque, de fines arcades sourcilières nettement dessinées magnifient le regard. Les paupières en léger relief intensifient l'expression d'intériorité, de sérénité des yeux longs, linéaires, mi-clos, formés de cavités. Sous les yeux deux traits saillants, en relief délicatement reliés aux arcades sourcilières transforment les paupières en de belles demi-sphères.

En contraste et opposition à la douce ondulation des courbes, la fine arête nasale, rectiligne s'achevant en triangle confère au visage un rythme, une dynamique. En correspondance à son statut de divertissement : la petite bouche ronde en léger relief, ouverte, semble parler, chanter, murmurer, siffler.

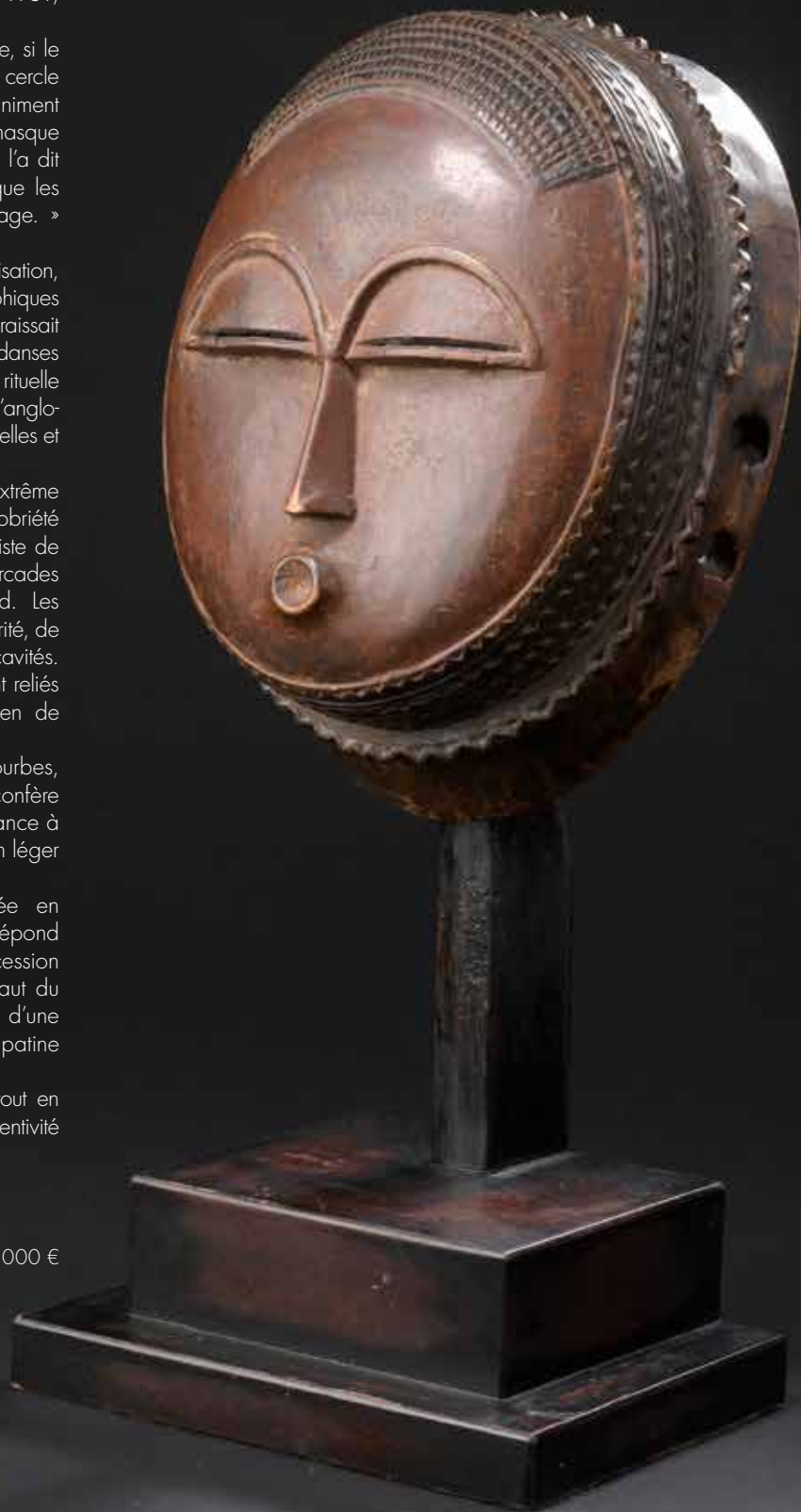
Raffinement remarquable de la couronne dentelée en latéralité entourant le pourtour du masque, à celle-ci répond une magnifique frise constituée d'une minutieuse succession d'incisions juxtaposées. Au sommet du front sur le haut du visage une belle « couronne » délicatement gravée d'une série de petites formes carrées et rectangulaire sur une patine brune, apparaît.

La subtilité et la finesse technique révèlent les détails tout en accentuant le minimalisme formel, témoin de la force d'inventivité et de l'ingéniosité Baoulé. Patine rouge, base brune.

**Provenance :**

Collection Rudolf Amtmann, Munich

10 000 / 15 000 €







50

### 50

**Statue Buti Teke**, République démocratique du Congo

Bois

H. 56 cm

Épure des traits, concentré de formes, les bras à peine figurés et devinés dans le bloc cylindrique formant le buste. Les mains digitées jointes au-dessus du nombril lui confèrent une forme de solennité, dans sa posture hiératique. Méditation et humilité suggérées dans le port de tête, le visage ovale légèrement incliné. La patine plus claire de l'abdomen, indique qu'anciennement s'y trouvait une charge magique. Belle et profonde patine brillante épaisse.

**Provenance :**

- Bernard Dulon, Paris
- Collection Michel et Liliane Durand-Dessert, Paris

2 500 / 3 500 €



51

### 51

**Masque Dan**, Liberia

Bois

H. 24 cm

Masque aux lignes épurées, le visage dominé par un front haut et large. Les yeux ronds et tubulaires sont divisés par un nez droit, la bouche est ronde et prognathe. L'ensemble est rehaussé de pigments clairs. Patine croûteuse.

**Provenance :**

- Pierre Darteville, Bruxelles
- Collection Michel et Liliane Durand-Dessert, Paris

2 000 / 3 000 €



52

Dogon, Mali

Bois Patine extrêmement croûteuse

H. 36 cm

À la beauté austère et poétique de l'ensemble des traits effacés sous une épaisse patine croûteuse sacrificielle, répond la richesse des nuances et reflets. La patine, granuleuse par endroits, rappelant le rôle rituel autrefois conféré à cette figure d'autel familial. Intermédiaire entre le monde des vivants et celui des Dieux, elle recevait des onctions lors de prières rituelles.

Tout en harmonie et équilibre, son allure s'inscrit avec force dans l'espace. La dynamique accentuée tout en volupté par la rotondité des formes, des membres dans un schéma vertical s'animant dans un rythme ordonné de lignes horizontales et de courtes diagonales. Subtile alternance répétitive d'ordonnement des formes insufflant une vitalité à la sculpture.

Caractérisés par des corps aux formes géométriques, aux têtes sphériques, cette superbe statue pourrait être rattachée au style Bombou Toro, à proximité de la région de Sanga.

**Provenance :**

- Merton D. Simpson, New York

- Leonard Kahan, New York

- Scott Rodolitz

D'après le catalogue Christie's du 23 juin 2016

8 000 / 12 000 €



53

**53**

**Masque Dogon, Mali**

Riche polychromie de pigments naturels rouges, bleus, noirs, blancs. Savant jeu de plans et de volumes structurés: projetés (le front, le nez) et en retrait (le regard et les pommettes) conférant au masque un dynamisme et une prestance dans l'espace. Reprise de la forme triangulaire dans le traitement des yeux évidés et sur le pourtour du visage coloré.

H. 66 cm - L. 23,5 cm 1 800 / 2 000 €

**54**

**Cimier Ci Wara, Bambara, Mali**

Bois

H. 56,5 cm

Cimier zoomorphe. L'antilope, traitée de manière extrêmement stylisée par alternances de courbes, de lignes et le jeu de plein et de vides. Son petit sur le dos présente les mêmes caractéristiques formelles renforçant l'équilibre de la composition, la dynamique des deux personnages amplifiée par la puissante verticalité des cornes dressées.

1 500 / 1 800 €

**55**

**Masque Nupe/Ekiti Nigeria**

Bois, cuir, ficelle, Raphia

H. 37 cm - L. 22 cm

Les Nupe vivent au centre-ouest du Nigéria, le long du Niger et de la Kaduna. Peu de pièces comme ce rare et ancien masque expressionniste en bois recouvert de cuir. Yeux et bouche sur-modelés. Quelques ravaudages villageois sur le cuir et une très belle patine d'usage

**Provenance :**

Collecté in situ par l'actuel propriétaire

1 500 / 2 500 €



54



55





56



57



58

### 56

#### Ensemble de cinq petites statuette Dogon, Mali

H. de 9 à 29 cm

De morphologie toutes différentes, ces cinq statuette expriment la diversité stylistique de la création Dogon au sein de corpus connus. « Elles paraissent refléter la vision quotidienne des à pic de la falaise, le côté abrupt de l'environnement qui transmet au sculpteur ses caractéristiques rigoureuses. » (Hélène Leloup, *Statuaire Dogon*, 1994, p. 166).

1 200 / 1 800 €

### 57

#### Masque Ibibio, Nigeria

Bois, ficelle

H. 31 cm - L. 23 cm

La vie sociale des Ibibio est régie par trois principales sociétés secrètes qui utilisent les masques lors de cérémonies annuelles. Le masque dit mfon, présente la caractéristique d'avoir une mâchoire articulée, il représenterait, d'après Jean-Baptiste Bacquart, un bel esprit ayant atteint la béatitude éternelle (in *L'art tribal d'Afrique noire*, 2010, p. 93). Les yeux de forme circulaires évidées, le regard comme boursoufflé en moyen relief, les arcades sourcilières nettement gravées, le nez de forme triangulaire casse le rythme de ces courbes pour dynamiser et vivifier le visage.

800 / 1 200 €

### 58

#### Montol, Nigeria

Bois

H. 34 cm - L. 11 cm

Cette statue anthropomorphe présente les caractéristiques iconographiques traditionnelles des Montol vivant sur la rive droite de la rivière de la Bénoué. De petite taille, ses formes anguleuses, presque cubistes, dynamisent sa posture autoritaire, imposante, nerveuse. Le visage aux traits épurés, présente des sourcils relevés en arc de cercle et un front bombé. Utilisées par les membres de la société secrète masculine Komtin, les statuette montol étaient à l'usage de rites de divination et de guérison. Belle patine grise.

Nombreuses traces d'usage

1 000 / 1 200 €



59

**59**  
**Masque zoomorphe**, Tanzanie

Bois  
 H. 39 cm - L. 25 cm

Visage aux volumes massifs, projection dans l'espace d'un long bec. Le regard intensifié par l'arcade sourcilière en relief subtilement amorcée par le front bombé, le pourtour des yeux en fines amandes évidées délicatement accentué.

500 / 800 €

**60**  
**Statue Teke**, République Démocratique du Congo

Bois  
 H. 30 cm

De style « Butti » et de belle facture cette statue représentant un personnage masculin debout, les jambes raccourcies et légèrement fléchies. Le long torse comprenant une cavité rectangulaire creusée pour l'insertion de la charge magique nommée bilango, lui confère du pouvoir.

Visage puissant anguleux magnifié par une barbe rectangulaire, et au sommet du crâne, par une coiffure trilobée caractéristique. Belle patine d'usage.

**Provenance :**  
 Alain Leconte

1 500 / 2 000 €



60

**61**  
**Couple Montol**, Nigeria

Bois dur  
 H. 34 et 42 cm

Habitant sur la rive droite de la Benue River, les Montol façonnent des statues de petites tailles, les rituels qui y sont rattachés sont peu documentés, néanmoins il semble que leur usage soit lié à des rites de divination et de guérison. Couple Montol, homme et femme aux visages schématisés. Debout, campés sur de petites jambes épaisses et sans pieds, longs bustes, épaules arrondies, bras pendants. L'ensemble de la sculpture met en évidence les nervures de ce bois particulier utilisé propre aux Montol.

**Provenance :**  
 Collecté in situ par l'actuel propriétaire

400 / 600 €



## 62

### Bouclier Amhara, Ethiopie

Circa 1900

Cuir, tissu (velours), pierres précieuses ou verre, filigrane d'argent  
D. 39 cm

Bouclier tafa ou gasha, richement ouvragé, dont la partie extérieure est recouverte de velours ocre sur lequel est appliqué un métal découpé et incisé, rehaussé de pierres précieuses. Large poignée au dos. Ce type de bouclier, de forme conique et aux bords relevés, était l'apanage des guerriers éthiopiens. Après l'arrivée de moyens de défense plus modernes, la tradition de fabrication de boucliers perdura cependant afin de glorifier les meilleurs guerriers. Ornés des plus luxueux ornements - argent, pierres précieuses, crinières de lion, « ces boucliers, qui devaient être parfaitement ronds et impeccablement ouvragés, assuraient alors prestige et reconnaissance sociale à leurs propriétaires. » (*Boucliers d'Afrique, d'Asie du sud-est et d'Océanie : du musée Barbier-Mueller*, Adam Biro, Paris, 1998, p. 96).

#### Provenance :

Collection Stefan Domoney, Londres

600 / 800 €

## 63

### Bouclier Amhara, Ethiopie

Cuir, argent

Milieu du XIX<sup>e</sup> siècle

D. 42 cm

Bouclier circulaire tafa ou gasha, de forme conique, dont la surface est gravée de fins cercles concentriques. Les bords relevés sont ornés sur le pourtour de lamelles en argent clouées. Ce type de bouclier, qui était utilisé par les guerriers de la cour des Amhara pour combattre leurs ennemis - les musulmans ou les païens, est nommé tafa ou gasha. Peu à peu remplacés par des moyens de défenses plus modernes, ces boucliers continuèrent à être produits, mais prirent une valeur plus symbolique, signifiant le prestige et la condition sociale de leur propriétaire.

#### Provenance :

- Par descendance dans la famille Curzon, Kedleston Hall, d'où est issu Lord George Curzon (1859-1925), vice-roi d'Inde.  
- Stefan Domoney, Ashoka Arts, London

300 / 500 €

## 64

### Lot de trois petits couteaux Songye, République Démocratique du Congo

L. 31 cm chaque

Deux couteaux à lames de fer forgé. Les deux poignées en bois brun foncé présentent en leur extrémités un embout conique en leur centre une décoration dont les pourtours sont rehaussés de rouge.

#### Provenance :

Selon tradition familiale, par descendance dans la famille de Jules Berton (1859-1903), commissaire de la marine, célèbre pour avoir épousé en 1896 une princesse Malinké du nom de Loti N'Dao.

100 / 200 €

## 65

### Couteau Mangbetu, République Démocratique du Congo

Métal, acier

L. 45,5 cm

Lame en fer forgé de type classique, marqué par une arête médiane verticale divisant en deux parties la lame, le pourtour traité et poli de la même manière que la ligne médiane. Poignée en bois.

#### Provenance :

Selon tradition familiale, par descendance dans la famille de Jules Berton (1859-1903).

180 / 300 €





68

**66**

**Afrique, lot de sept couteaux**

L. 32,5 cm à 94 cm

Trois couteaux avec étuis en cuir, en bois et bois gravé, les manches alternativement en bois, métal et cuivre sont délicatement travaillés, gravés. Les lames de cinq d'entre eux sont également décorées de motifs géométriques. 200 / 300 €

**67**

**Toile de Korhogo, Sénoufo, Côte d'Ivoire**

Coton

H. 90 cm - L. 130 cm

Tapisserie traditionnelle. Bandes de coton cousues, pinceauté au bâtonnet de bois, représentant un groupe de six personnages, masculins et féminins, tenant alternativement dans les mains, des couteaux et des paniers. Coiffes originales; tressée, conique, ronde, vêtements présentant différents motifs.

**Bibliographie comparative :**

Karl Ferdinand Schaefer, *Le tissage en Afrique au sud du Sahara*, 1987. 200 / 400 €

*voir la reproduction en 2<sup>e</sup> de couverture*

**68**

**Bouclier Chaga, Tanzanie**

Cuir, bois, fibres

Début du XX<sup>e</sup> siècle

H. 166 cm

Rare et grand bouclier décoré de motifs curvilignes en relief. Le peuple Chaga est un peuple des montagnes, qui occupe les versants du Kilimandjaro. Ils sont traditionnellement répartis en petits royaumes, nommés Umangi, qui étaient gouvernés par les Mangi, de grands rois dont l'influence a perduré à l'époque coloniale. La divinité sacrée Chaga est Ruwa, dieu miséricordieux qui demeure au sommet du mont Kilimandjaro. Vivant de l'agriculture, les Chaga produisent principalement des bananes qui constituent la base de leur alimentation, mais cultivent également de l'igname, des haricots ou du café, exporté à l'international.

**Provenance :**

James Stephenson, New York, collecté in situ

2 000 / 3 000 €



69

**69**  
**Bouclier daraga Bedja**, Soudan  
 XIX<sup>e</sup> siècle (pré-Mahdist)  
 Cuir  
 D. 55 cm

Bouclier rond, présentant un umbo conique en son centre, avec découpes latérales en demi-cercles. Ce type est de bouclier, nommé daraga par les Bedja, est en quelque sorte un symbole des compétences militaires des guerriers soudanais. Ces armes défensives furent notamment l'équipement privilégié des soldats du Mahdi lors de la guerre des mahdistes, opposant les Britanniques et les Égyptiens aux opposants soudanais entre 1881 et 1899. Pour le peuple Bedja, posséder un tel bouclier marquait également symboliquement l'entrée dans l'âge adulte.

**Provenance :**  
 Collection Stefan Domoney, Londres

1 200 / 1 400 €



70

**70**  
**Bouclier Basketo**, Éthiopie  
 Fin du XIX<sup>e</sup> - début du XX<sup>e</sup> siècle  
 Cuir animal (possiblement du buffle)  
 D. 58 cm

Bouclier de forme circulaire, dont la surface convexe est tapissée de bossettes en relief disposées en cercles concentriques. Les Basketo peuplent un état régional du sud-ouest de l'Éthiopie. À l'origine, ils étaient organisés en une société clanique dirigée par un roi divin, le kati. La religion ethnique des Basketo reposait sur la dualité du dieu du ciel Tsosii et de la terre-mère Qacharunde. Face à la domination éthiopienne, une grande partie de la population s'est convertie au christianisme orthodoxe éthiopien.

**Provenance :**  
 Collection Stefan Domoney, Londres

1 000 / 1 200 €

71

**Sceptre Oshe Shango**, Yoruba, Nigéria  
H. 53,5 cm

Intermédiaire sacré entre l'être suprême nommé Olodumare et les humains, l'Orisha Shango, associé au tonnerre, aux éclairs, incarne la justice. Brandi au cours des danses du festival annuel ou lors cérémonies hebdomadaires consacrées à la divinité, traduit avec une très grande sensibilité les prières qu'il portait, liées à la maternité. Couramment présenté sur la tête des prêtres et prêtresses, il faisait également référence à la transe de ses adeptes, investis par l'esprit de l'être suprême.

Coiffée de la double hache stylisée adu ara symbolisant la divinité Shango, l'orante dignement agenouillée adopte la posture caractéristique « de respect, de courtoisie et de supplication » (Lawal, Yoruba, 2012, p. 33).

À la puissance des formes anguleuses et linéaires, exaltée par la finesse des modelés, répond la délicate élaboration de la parure -signifiant l'importance de sa stature- notamment au sommet du front, à la naissance de la coiffe en chignons, une double série de fines gravures dessinant une couronne. Les hanches et le bas du ventre mis en évidence par une superbe ceinture en relief.

Les traits anguleux du visage scarifié situent sa provenance dans la région d'Igbomina. Équilibre parfait, harmonieux rendu par le très subtil rappel et parallèle des formes similaires dessinant les seins et les genoux. À la rigueur aiguë, saillante de la forme et du mouvement des bras repliés, s'oppose magistralement la douceur de la gestuelle des mains tenant ses seins.

Sa profonde patine laquée aux nuances brun rouge dont elle était rituellement enduite, témoigne des soins répétés qui lui ont été conférés, et de son ancienneté. L'adu ara, présente une patine différente, plus claire, croûteuse.

**Provenance :**  
Hubert Goldet

3 000 / 5 000 €







72

### 72

**Dessus de canne**, Songye, République Démocratique du Congo  
H. 22,5 cm

Souplesse et raffinement résumés dans ce superbe dessus de canne Songye.

Agilité équilibrée de cette figure masculine, les mains posées de part et d'autre de la mâchoire anguleuse, les jambes repliées dans une posture incongrue quasi agenouillée. Dynamique des mouvements rendue par le subtil jeu de formes anguleuses des membres se répondant (coudes, ombilic et genoux), par le parallèle des lignes entre les avant-bras et les cuisses ordonnant le rythme.

Tout en sensibilité les traits du visage magnifient son expressivité, alternances de volumes de plans. Le petit nez triangulaire en moyen relief, relié aux arcades sourcilières par une fine arête nasale, le pourtour des yeux est creusé, formant un cercle quasi parfait, intensifiant la portée du regard. Les paupières en léger relief, les yeux finement étirés. La bouche signifiée par de petites lèvres est entrouverte, esquissant un large sourire épousant la forme du menton et de la mâchoire.

L'architecture et l'originalité de la composition de ce dessus de canne témoignent de la haute technicité et inventivité des songye. Très belle patine brune orangée brillante, et plus foncée par endroits.

**Provenance :**  
Bernard Dulon

3 000 / 5 000 €



73

### 73

**Statue Yoba**, frontière Nigéria-Bénin

H. 34,5 cm

Rares selon Marceau-Rivière, « Il n'existe à ma connaissance qu'une vingtaine de sculptures existantes à ce jour (connues). » Témoin d'un passé, d'une histoire inconnue, vestige présent dont le sens, la symbolique demeurent mystérieux.

Imposante stature rendue par sa carrure massive, le tronc cylindrique épais, est accentué par un buste rectangulaire en relief, au milieu duquel se trouve une cavité circulaire. Rigueur linéaire du haut du corps, des épaules anguleuses, desquelles naissent de longs bras, de formes triangulaires, décorés de motifs gravés sur leurs extrémités. À cette raideur, s'oppose la douceur de la rotondité du petit visage. Une arête médiane en relief, signifiant le front, remonte jusqu'au sommet du crâne. L'intensité du regard accentuée par le pourtour des yeux creusés, les pupilles en billes. Une profonde scarification, telle une incision partant du bas d'une mâchoire à l'autre, remonte au-dessus des lèvres.

Belle patine, claire aux tonalités rougeâtres, parfois orangées. Les petites jambes arrondies présentent une patine profondément érodée. Pied gauche manquant.

Un certificat daté du 2 mars 2014 par Marceau Rivière sera remis à l'acquéreur.

**Provenance :**  
Marceau Rivière

2 500 / 3 500 €

74

**Masque Bwa**, Burkina  
H. 51 cm

Issu de la tradition commune aux Bwa du Sud et aux Winiama et Nunuma, peuples Gurunsi (auxquels les Bwa ont emprunté l'usage des masques en bois (Roy, 1987, p. 287).

Relié à l'univers des mythes, lié à la création des clans qui structurent la vie spirituelle des Bwa et Gurunsi, ce type de masque incarnait les esprits protecteurs qui apportaient au clan, à la famille, à la communauté : santé, fertilité et prospérité.

Ce masque personnifiant un buffle s'impose par la puissance de ses volumes, s'agençant en une succession de plans, s'inscrivant avec force dans l'espace. Le long museau rectangulaire ainsi que le visage, décorés de formes géométriques profondément gravées, le tout rehaussé de pigments noirs, rouges et blancs. De la bouche triangulaire jaillissent sur l'extrémité de la mâchoire inférieure une série de petites dents.

L'intensité du regard est magnifiée par une succession de formes concentriques dont le relief s'accroît dans l'espace jusqu'aux pupilles en haut relief, le tout mis en valeur par une alternance de formes circulaires gravées décorées de pigments rouges puis blanc. Le motif entre les deux yeux, reprenant la forme du x, celle réservée aux initiés amplifie le regard et l'expressivité.

**Provenance :**

- Collection Jacques et Denise Schwob, Bruxelles  
- Christie's, Paris, vente du 30 octobre 2018, lot 47, où acquis par le propriétaire actuel.

3 000 / 4 000 €





**75**

**Masque Yorouba**, Nigeria

Bois

H. 35 cm

Beau masque-heaume gelede, au visage tendu vers l'avant, dont la composition ajourée en forme de losanges marquée de fines stries, est rehaussée d'une étonnante pigmentation bleue. Selon Christiane Falgayrettes-Leveau et Iris Hahner, ce masque donne à voir « une visualisation dramatique des ambiguïtés du masquage, car il révèle et dissimule simultanément l'identité du porteur dans la merveilleuse sculpture ajourée du visage » (Christiane Falgayrettes-Leveau et Iris Hahner, *Parures de tête / Hairstyles and Headdresses*, Paris, 2004, p. 201). Les traits du visage sont délicatement sculptés en haut-relief : yeux en amande aux pupilles percées, nez fin aux narines ourlées, lèvres lippues teintées de rouge percées d'un labret.

**Provenance :**

- Martial Bronsin, Bruxelles

- Collection Michel et Liliane Durand-Dessert, Paris

**Bibliographie :**

Winter Bruneaf, 2008, fig. 2

2 000 / 3 000 €





76

**76**  
**Statue d'ancêtre bawong tchitcherik (?) Moba, Togo**

Bois

H. 66 cm

Aux frontières de la figuration et de l'abstraction, cette statue d'ancêtre-fondateur présente un tronc cylindrique longiligne, prolongé par un cou entouré par une bague se détachant des épaules carrées, sur lequel est posé une tête ovoïde. Les bras tronqués et plats sont libérés du corps. Les jambes, très courtes, sont figurés sous la forme d'une fourche. Ces statues étaient enfoncées dans le sol, et portaient le nom de l'ancêtre d'une famille ou d'un village. Elles avaient pour fonction de protéger ces clans et de renforcer l'efficacité des autels.

**Provenance :**

- Pierre Robin, Paris  
 - Collection Michel et Liliane Durand-Dessert, Paris

**Exposition :**

*La Monnaie de Paris, Fragments du vivant*

**Bibliographie :**

Paudrat J.L. et al., *Fragments du vivant*, p. 185

1 500 / 2 000 €



77

**77**  
**Figure Botchio, Fon, Benin**

H. 100 cm

Ne formant qu'un seul bloc avec le pieu qui le soutient, pour Jacques Kerchache, le Botchio rappelle un peu les « colossos » de la Grèce archaïque, statues de bois fichées dans le sol qui gardaient la forme du tronc ou de la planche dont elles étaient issues.

À l'instar de cette figure à la silhouette élancée, aux traits paisibles, les mains ramenées sur l'abdomen.

« Le Botchio a un rôle de sentinelle. Il protège un village, un quartier, un lignage, une société secrète, une famille ou un individu », rajoute Jacques Kerchache, « il est à la fois le garant de l'ordre et de l'harmonie. En tant que divinité tutélaire, ayant séjourné au pays des ombres, il peut servir d'intermédiaire entre les vivants et les morts ou éloigner les revenants. »

1 500 / 2 000 €

voir la reproduction d'un détail page 71



**78**

**Tête Boki**, Nigéria

Bois, cuir, métal, peau

H. 39 cm

À l'origine, les cimiers Boki, tout comme les Ekoi, et Edjagham étaient de véritables têtes humaines, exposées comme emblème de virilité par les jeunes guerriers vainqueurs vivant dans la région de la Cross River. Puis l'emblème changea de support figé sur du bois, il continua à être exhibé après les batailles.

Ce rare masque heaume boki janus est le témoin de la continuité de cette tradition. Les deux visages imposants, massifs, effrayants et agressifs destinés à perpétuer la force de la symbolique de leur existence, défier les adversaires à affronter.

Le visage ovale, la peau brune aux tonalités rouges, présente un jeu de courbe et contre-courbes entre le front, le regard et les pommettes, accentuant l'intensité d'expressivité, de la bouche féroce laissant apparaître une série de dents métalliques, et du regard naturaliste rendu par la blancheur du métal et les pupilles noires.

Du second visage réalisé avec une peau plus foncée, émane une intériorité, une concentration, rendues par les petits yeux incisés sous forme linéaire. L'épaisse bouche aux lèvres pulpeuses rehaussée de pigments blancs laisse apparaître des dents métalliques. Sur chacun des deux masques une arête médiane en relief divise le front. Les lobes sont ornés de formes circulaires en relief.

**Provenance :**

Hubert Goldet

5 000 / 7 000 €





79

**79**  
**Couple Fang**, Gabon  
 Bois

H. 43,5 et 44 cm

Couple masculin-féminin, taillé dans un bois clair. Les visages sont sculptés en creux et en forme de cœur, l'arcade sourcilière et les joues sont ornées de scarifications en pointillés. Ces décors scarifiés se retrouvent fréquemment sur les masques Fang ngil et ngontang ainsi que sur les masquettes de bras, utilisées lors des cérémonies du bweti. Les corps semblent animés d'une énergie, d'un dynamisme rendus par les jambes fléchies, libérées du corps, et ce malgré l'absence des membres supérieurs - à l'exception du bras droit du personnage masculin, plié, presque en mouvement. On rencontre de telles figurines représentant le couple fondateur du clan disposées dans le temple.

**Provenance :**

- Bernard Dulon, Paris  
 - Collection Michel et Liliane Durand-Dessert, Paris

2 500 / 3 500 €



80

**80**  
**Canne Tshokwe**, Angola

L. 91,5 cm

Parmi les objets de prestige, témoignant d'un art de cour Tshokwe des plus puissants et raffinés, le sceptre est sans nul doute celui qui illustre l'ingéniosité, l'inventivité alliée à la technicité, au soin accordé à la facture. Ce sceptre révèle la magnificence de l'art Tshokwe, à travers la finesse, la subtilité des détails, le dynamisme des lignes, la souplesse des formes. Le sommet de la canne finement décoré de motifs gravés telle une frise par alternance de formes triangulaires composées de striures, et de vides. Sur la poignée figurent deux personnages zoomorphes, l'un surplombant le plus imposant. Le corps étant dans la grande majorité des sceptres suggéré par une palette et succession de motifs géométriques, ici au contraire est représenté.

Sur le fût apparaissent des personnages en moyen, haut relief. Le chef au rang le plus élevé d'entre eux, dont la souveraineté est magnifiquement rendue à travers la dignité de sa pose. Traitée en champlévé, il semble se détacher du sceptre en jaillir avec puissance, assis solennellement sur son trône, le visage recouvert de scarifications, tension extrême des lignes, jeu subtil de courbe et contre courbe, de reliefs et de creux, accentuant visuellement l'extrême sensibilité des modelés. Le motif géométrique des orbites creusées, l'arcade sourcilière rehaussée par une linéarité en relief, tout comme la bouche accentuent son expressivité. Le front conventionnellement marque de la croix de Saint-André. 2 000 / 3 000 €





81

**81**

**Cimier Ekoï**, Nigéria  
H. 24 cm

Au sud-est du Nigéria, ainsi que dans l'ouest du Cameroun, les peuples Ekoï, Ejaghama sont à l'origine d'une forme d'art surprenante : des cimiers ( substitution des véritables crânes qu'exhibaient autrefois les danseurs) figurant les têtes des adversaires vaincus, recouvertes de peaux à l'aspect vernissé. Considérés être à l'origine de cette technique aboutie de cuir sur bois, que l'on retrouve chez leurs voisins, Idoma, Boki, Igala, et Bangwa, à travers cette audace stylistique et technique, les Ejaghama souhaitaient obtenir un rendu à la fois réaliste et effrayant, afin de défier, et d'apeurer toute ethnie, village déterminé à les attaquer. La tradition du culte des trophées humains est à l'origine de la création de ces masques.

Posé sur une base circulaire en vannerie tressée, le visage disproportionné, tout en longueur, sculpté en ronde bosse, est recouvert de peau animale. Puissance de l'expressivité: la difformité du visage accentuant la portée du regard sur la bouche large, béante de laquelle jaillissent des dents- signe de férocité- et sur les yeux grands ouverts rehaussés de pigments blancs. Peau patinée vraisemblablement polie à l'huile de palme. Patine brun rouge brillante sur la peau et brune profonde.

1 000 / 1 500 €



82

**82**

**Bouclier Amhara**, Ethiopie

Milieu du XIX<sup>e</sup> siècle

Cuir, argent

D. 57 cm

Bouclier circulaire, de forme conique, dont la surface est gravée de fins cercles concentriques. Les bords relevés sont ornés sur le pourtour de lamelles en argent clouées. Ce type de bouclier, qui était utilisé par les guerriers de la cour des Amhara pour combattre leurs ennemis - les musulmans ou les païens, est nommé tafa ou gasha. Peu à peu remplacés par des moyens de défenses plus modernes, ces boucliers continuèrent à être produits, mais prirent une valeur plus symbolique, signifiant le prestige et la condition sociale de leur propriétaire.

**Provenance :**

Stefan Dahomey Ashoka Arts, Londres

1 000 / 1 200 €

**83**

**Masque zoomorphe à cornes**, Bamana, Mali

H. 61 cm - L. 26 cm

Le rythme de la courbe des cornes élancées se rejoignant en leurs sommets est accentué par la stricte linéarité et verticalité des oreilles qui y sont juxtaposées. La mâchoire entrouverte plongeant vers le sol s'élargit en son extrémité. Le front bombé, les yeux circulaires évidés révélés par un pourtour creusé. Patine tachetée alternance de brun clair et foncé.

800 / 1 200 €



84

**84**  
**Figurine androgyne Dogon, Mali**

Bois

H. 56 cm - L. 15 cm

Personnage féminin empreint de dignité, de solennité dans sa posture assise souveraine. Rigueur moderniste des traits, des volumes, superbement aboutis. La poitrine subtilement formée dans la continuité des épaules anguleuses. Les mains délicatement disposées sur les genoux. « Les statues dont certaines comptent parmi les plus connues et les plus appréciées de l'art Dogon, presque schématiques, paraissent refléter la vision quotidienne des pics de la falaise, le côté abrupt de l'environnement qui transmet au sculpteur ses caractéristiques rigoureuses. » (Leloup, *Statuaire Dogon*, 1994, p. 166).

**Provenance :**

Collectée in situ

700 / 1 000 €



85

**85**  
**Couple Jukun, Nigeria**

Bois

H. 34 et 42 cm

Vivants dans la haute vallée de la Bénoué au Nigéria et dans le nord-ouest du Cameroun, les jukuns représentent une population d'environ 40 000 personnes établis à la frontière Nigéria- Cameroun, non loin des Mumuye, une proximité géographique expliquant les similitudes esthétiques de création artistique, notamment dans la stylisation des formes.

Corps cylindriques, signifiés par un long buste, audace stylistique de par la représentation schématique des éléments corporels sous formes géométriques simplifiées. Deux longs cous massifs sur lesquels reposent de petites têtes, seules leurs bouches permettant de deviner leur expressivité riieuse. L'un coiffé d'une crête sagittale, ses deux mains se rejoignant vers son ombilic circulaire en relief.

**Provenance :**

Collecté in situ

600 / 1 200 €.



87

89

87

88

**86****Bouclier chawa Amarro**, EthiopieFin du XIX<sup>e</sup> - début du XX<sup>e</sup> siècle

Cuir (possiblement de buffle)

H. 67 cm

Bouclier rond avec arête médiane bombée. La partie extérieure, marquée de motifs au repoussé, joue avec les reliefs - lignes parallèles enflées, protubérances bossues - mises en valeur par le décor finement gravé de la surface. Réparation cousue indigène. Ce type de bouclier, nommé chawa, était fabriqué par des artisans. Pour le peuple Amarro, les boucliers étaient une véritable monnaie d'échange, permettant de commercer avec les groupes voisins afin d'obtenir de la nourriture.

**Provenance :**

Sutterfield Tribal Art, États-Unis

400 / 600 €

**87****Lot de trois bracelets** en ivoire et d'un bracelet en métal et peau de reptile

D. 6,5 à 9,5 cm

Poids des pièces en ivoire 351,6 g

Beaux bracelets finement gravés, le dernier recouvert de peau, sur une base en métal.

300 / 500 €

**88****Oliphant**, Afrique de l'Ouest

Ivoire

L. 59 cm - Poids 544,8 g

Ancien oliphant, l'embouchure située à l'extrémité de la trompe est décorée d'une série de sept anneaux en reliefs. Belle et ancienne patine brune aux nuances orangées.

Bout accidenté.

250 / 300 €

**89****Poulie Baoulé**, Côte d'Ivoire

Bois à patine sombre

H. 17,5 cm

Petite poulie Baoulé, le visage délicatement modelé, correspondant aux traits caractéristiques typiques de l'ethnie, visage ovale. L'arête nasale rattachée délicatement aux courbes des arcades sourcilières en léger relief, accentuant l'expressivité, l'intériorité du personnage féminin aux yeux mi-clos. Sur le front une scarification. Surmonté d'une coiffe conique en chignon.

250 / 350 €



90

**90****Masque peigne Bamana**, Mali

H. 60,5 cm

Le front projeté en avant est décoré de motifs géométriques. Yeux de forme circulaire irrégulière. Sur les neuf peignes caractéristiques des masques Bamana n'en reste que 3. Esthétique minimaliste typique. À partir de l'arcade sourcilière jeu de plans et de volumes, entre le bas du visage et le front bombé. Longue arête nasale en relief reliant les deux plans, accentuant le jeu de profondeur et de volumes. Forme parfaite circulaire des trous ayant permis de le porter indiquant sa contemporanéité.

Manques six cornes au sommet. Manques et réparations multiples.

400 / 600 €



**91**

**Statue Mumuye**, Nigeria

Bois

H. 110 cm

Révélee en Europe à la fin des années 1960 - notamment par Mette Bovin, en 1964, qui fut l'un des premiers anthropologues à entreprendre des études de terrain en aire culturelle Mumuye, cette statuare a été immédiatement considérée comme l'une des expressions les plus audacieuses et inventives de l'art africain de par ses choix compositions, ses solutions plastiques. Bernard de Grunne, dans sa typologie fondée sur la proportion des jambes comparée à celle du torse, répartit la statuare sous différent style d'après leur morphologie. Cette statue pourrait appartenir au style nommé « trapu », qu'il considère comme « le plus accompli plastiquement de la statuare Mumuye » (Grunne, *Mains de Maîtres*, 2001, p. 86).

L'élégance de la silhouette animée par le mouvement fluide des bras est accentuée par la force des épaules enveloppantes et du petit visage aux traits serrés. Le volume radicalement raccourci de l'ensemble bassin/jambes amplifie la saisissante dynamique du torse. Belle patine claire.

**Provenance :**

- Collection Jean-Michel Huguenin, Paris, collectée par lui en 1967
- Collection Michel et Liliane Durand-Dessert, Paris

4 000 / 6 000 €



92

**Statue Mumuye**, Nigeria

Bois

H. 90 cm

Statue longiligne à la tête arrondie et au visage en forme de cœur allongé. Celui-ci est ceint des deux côtés par des rabats verticaux qui représentent les oreilles. Les yeux sont indiqués par des incisions circulaires rehaussées de blanc. Les lignes parallèles tracées horizontalement sur le front et les tempes imitent les dessins en relief de scarifications.

Les groupes de cultivateurs sédentaires amalgamés sous la dénomination générique mumuye habitent la région montagneuse au nord-est du Nigéria, au sud du fleuve Bénoué. Ils sont à l'origine de sculptures figuratives d'une grande abstraction géométrique.

La manière de représenter la figure humaine des sculpteurs mumuye repose sur des conventions formelles qui diffèrent non seulement d'un groupe à l'autre, mais aussi au sein d'un même groupe. Cependant, les sculptures présentent toutes des caractéristiques qui rendent leur ethnie d'origine facilement reconnaissable : le traitement abstrait et tout en longueur du corps humain - l'allure générale étant clairement plus importante que le détail de la finition -, le vide entre les bras et le buste, le visage stylisé émergeant à peine de larges coiffes ou casques, et leur asymétrie générale qui est utilisée par les sculpteurs comme un dispositif expressif (Herreman & Petridis, 2016, p. 31-33).

**Provenance :**

- Collection Jean-Michel Huguenin, Paris, collectée par lui en 1967
- Collection Michel et Liliane Durand-Dessert, Paris

**Exposition :**

La Monnaie de Paris, *Fragments du vivant*

**Bibliographie :**

Paudrat J.L. et al., *Fragments du vivant*, p. 119

4 000 / 6 000 €



92

93

**Statue équestre Dogon**, Mali

Probablement Haute Époque

Bois

H. 36 cm

Élégante statue équestre réunissant les symboles du prestige et de la guerre chers aux Dogons, la patine suintante attestant de l'extrême soin qui lui fut apporté lors de rituels sacrificiels.

Le cavalier, semblant ne faire qu'un avec sa monture aux pattes élancées, aurait probablement tenu une arme, que le temps et les manipulations rituelles ont fait disparaître. Sous l'épais modelé de la patine sombre et huileuse, on imagine également les divers accessoires témoignant de son statut de guerrier.

**Provenance :**

- Collection Giancarlo Sangregorio, Varese, Italie
- Collection privée, Monza, Italie
- Galerie Dalton-Somaré, Milan, 2006
- Collection Michel et Liliane Durand-Dessert, Paris

**Exposition :**

- Milan, Italie, *Estetica africana, Esempi di stili*, Galerie Dalton-Somaré, 30 novembre - 22 décembre 2006
- La Monnaie de Paris, *Fragments du vivant*

**Bibliographie :**

- *Estetica africana, Esempi di stili*, cat. expo., Milan, Galerie Dalton-Somaré, 2006, p. 17, fig. 4
- Paudrat J.L. et al., *Fragments du vivant*, p. 79

3 000 / 5 000 €



93

94

**Figure de reliquaire Ndassa**, Mbulu Ngulu, République Démocratique du Congo

Bois, cuivre, laiton

H. 53,5 cm

Raffinement, savoir-faire, technicité de la composition magistralement alliés à la force spirituelle de l'effigie, incarnant, « le repère visuel d'un monde où les ancêtres continuent à veiller sur leurs descendants. » Louis Perrois

Appartenant au registre des canons stylistiques « classiques » dont l'origine formelle proviendrait des Obamba, pour se diffuser au XIX<sup>e</sup> siècle chez les Ndassa, cette figure de reliquaire Mbulu Ngulu résume en toute sobriété la qualité de la précision du métal travaillé.

Tout le naturalisme de la figure humaine supprimé avec grâce pour se transformer en une composition minimale et savante de formes géométriques, profondément cubistes, le visage ainsi transformé, réduit et rassemblé sous ses traits les plus élémentaires aboutit à une représentation bidimensionnelle inventive de formes tridimensionnelles.

Ce jeu formel, dimensionnel de la statuaire, répondant savamment à sa symbolique, le Kota à la frontière entre deux mondes qui s'interpénètrent : le monde spirituel, le culte des ancêtres et le « monde politique qui assoit son autorité sur le prestige de l'histoire. » Frédéric Cloth.

Sculpture nerveuse et rigoureuse, sa sévérité s'alliant à sa puissance de composition rendue par l'épure, et le décor inexistant. Seuls les jeux de plans, de superpositions, de volumes et de matières magnifient le visage. Sa forme concave épurée la rattacherait à la classification de F. Cloth, de « figure féminine concave sobre ».

La portée du regard signifié par deux boutons, cercles concentrés en reliefs, serties de deux billes circulaires plus foncées, est accentuée par la croix médiane divisant la totalité de la surface de l'ovale du visage. Au centre du visage, entre les deux yeux, un nez triangulaire en relief. Coiffé d'une belle crête sommitale aplatie, en croissant de lune, rythmée par une arête médiane courbée.

L'intensité de l'expressivité du visage ovale est magnifiée par les ajouts en latéralité deux « coiffes » de formes courbées, aplanies, superposées. Les jambes en losange stylisé dont une partie est brisée, présentent un délicat décor gravé d'une grande originalité asymétrique.

**Provenance :**

- Daniel Hourdé, Paris

- Collection Laprugne

Nous remercions le cabinet Amrouche Expertise pour son aide quant à la rédaction de cette fiche.

30 000 / 50 000 €



95

**Figure de reliquaire Kota**, République Démocratique du Congo

Bois, cuivre, laiton

H. 46 cm

Majestueuse figure de reliquaire *mbulu ngulu* dont la remarquable qualité de sa forme plastique et l'individualité stylistique permettent de l'attribuer à un atelier spécifique de l'art ancien des Kota de l'Afrique équatoriale.

Appelées *mbulu ngulu* dans la langue des Kota du Sud, ces effigies surmontaient les paniers en vannerie contenant les reliques associées au culte des ancêtres elles maintenaient un lien pérenne entre les vivants et les morts.

Leur style correspondant à la typologie dite « classique » - à visage ovale, ample coiffe en croissant transverse, coiffes latérales tronquées à base rectiligne et pendeloques verticales - est attribué par Chaffin (1979) et Perrois (1985) aux groupes Obamba ou Mindumu (ou Ndumu), situés dans la région de Franceville, d'où proviennent les exemplaires « historiques » collectés par la mission Savorgnan de Brazza en 1885.

Défiant l'esthétique bidimensionnelle propre aux figures de reliquaires Kota, la force du schéma formel ordonnancé et rythmé intensifie son expressivité. À la douceur de l'ovale du visage concave, répond la poésie des larmes de l'effigie.

Audace stylistique se détournant du traitement classique, la croix centrale figurant sur le visage des Kota « classiques » n'est ici qu'à moitié représentée sur la partie haute du visage. Le pourtour des yeux ovales à l'horizontal, en relief, petites pupilles figurées par de larges têtes de clous en fer, et par les très rares motifs « en larmes » (en réalité des scarifications). Nez triangulaire.

La parfaite courbe des parties latérales de la coiffe, reprenant subtilement, parallèlement la forme de l'ovale du visage, décorées d'une belle frise striée en relief jouxtant la naissance du visage, ainsi que la coiffe sommitale décorée d'un rare « diadème » mettent en valeur la profondeur remarquable du visage superbement équilibré par l'ample mouvement du piétement s'achevant en deux pans coupés.

Cette effigie est un superbe hommage à l'imaginaire de l'aire Kota, elle se distingue également par sa très grande ancienneté, la radicalité de la conception géométrique accentuée superbement l'intensité du visage réinventé.

Leur exposition - dès les années 1880 au musée ethnographique du Trocadéro et au Pitt Rivers Museum de l'Université d'Oxford - marqua profondément la découverte de l'art africain en Europe et s'inscrit, à partir des premières années du XX<sup>e</sup> siècle, dans l'histoire de sa réception par les artistes modernes comme l'exposition au MoMA sur le Primitivisme en 1984 l'a magistralement montré.

**Provenance :**

Collection Laprugne

Nous remercions le cabinet Amrouche Expertise pour son aide quant à la rédaction de cette fiche.

20 000 / 30 000 €







96

**Figure de reliquaire Kota, Gabon**

Bois, cuivre

H. 62,5 cm

Icônes illustres des arts premiers, au corps stylisé, au visage géométrisé formé par l'habileté technique du maniement alterné du métal, du laiton, du cuivre et du zinc -matières aussi précieuses que l'or au Gabon au XIX<sup>e</sup> - les reliquaires Kota, en association avec le culte des ancêtres, reliaient tels des intermédiaires, tels des canaux mystiques: le monde des vivants et des morts.

Appartenant au corpus traditionnel dit « classique » des Kota, cette effigie incarne l'ingéniosité formelle, la complexité et la précision. Raffinement de composition allié à sa force symbolique spirituelle symbolisant « le repère visuel d'un monde où les ancêtres continuent à veiller sur leurs descendants. » Louis Perrois.

La structure concave du visage ovale lui confère une force de prestance dans l'espace. Intensité du regard magnifié par le traitement en moyen relief des yeux en forme de demi-lune inversée mis en avant par la pureté de la frise de la croix centrale dynamisant le visage. Les joues, le front en leurs extrémités sont ornés de fines striures, gravées, incisées telles des scarifications. Motif répété sur le haut du corps stylisé en forme de losange. « Mais ce qui pour nous, Occidentaux, semble avoir été un « goût » d'ordre esthétique, était en fait au cœur des villages Kota une nécessité symbolique, la plupart des motifs décoratifs étant des signes liés au système d'organisation familiale ou aux croyances religieuses. » Perrois.

La bordure des panneaux latéraux et de la crête est nettement définie.

**Provenance :**

Par descendance dans la famille de Louis Buisson (1874-1904), qui travailla notamment pour la Compagnie Propriétaire du Kouilou-Niari au Congo français au début du XX<sup>e</sup> siècle.

Nous remercions le cabinet Amrouche Expertise pour son aide quant à la rédaction de cette fiche.

8 000 / 12 000 €



*Louis Buisson (à gauche) à la factorerie de Kakamoeka, vers 1900.*



97

**97**  
**Figure reliquaire Mahongwe**, Gabon  
 En laiton et cuivre, sur socle  
 H. 30 cm

Vivant dans la province de l'Ogooué-Ivindo, au nord-est du Gabon, les Mahongwés font partie du groupe des Bakotas. Les bwété étaient fixés à un panier contenant les os ou fragments d'os, et conservés au fond de la case des chefs de famille, les ancêtres ainsi vénérés étaient les hommes les plus célèbres de la lignée.

La forme, ovoïde, concave et stylisée est réalisée avec une âme de bois surmontée de plaques de métal. De faible épaisseur, pour un rendu aplani, elle est décorée d'une plaque de cuivre sur le devant qui la sépare verticalement. Ici, apparaît un manque sur la plaque de cuivre, laissant apparaître le bois.

Les yeux sont figurés par deux cabochons, le nez formé par une fine plaque perpendiculaire. Le bas du visage, dynamisé par l'arête médiane de la plaque décorée subtilement par une série de gravures de part et d'autre de la bouche schématisée sous forme triangulaire. Le reste du visage sur les latéralités est recouvert de fines lamelles de cuivre aplaties posées, accolées en horizontalité. Au sommet, on observe une coiffe signifiée par une protubérance entourée de fil métallique. Le manche est entièrement recouvert de fil de cuivre ou de laiton.

1 000 / 2 000 €



98

**98**  
**Sceptre Songye**, République Démocratique du Congo  
 L. 74 cm

Bel insigne de pouvoir uniquement dédié et destiné au roi, aux dignitaires, aux juges et devins. Remarquable effigie ancestrale de par la puissance d'expressivité de son visage. Raffinement et minutie des traits, aux caractéristiques stylistiques classiques des songye, décor strié symétrique de part et d'autre du visage. Les ondulations de striures faciales - dont les creux présentent une patine brune foncée - cernant les yeux étirés, intensifient délicatement la portée du regard. Nez épaté, la bouche de forme carrée en haut relief semble exprimer un murmure. Très belle patine miel. Cette effigie s'impose par sa rigueur, par la fluidité de ses lignes par sa qualité sculpturale.

**Provenance :**  
 Hubert Goldet

2 000 / 3 000 €





100



99

**99**

**Bouclier Dinka**, Soudan

Années 1960

Cuir, bois

H. 130 cm

Bouclier de forme foliacée, dont les motifs gaufrés et protubérants de la surface sont réalisés au repoussé sur la peau tendue, à l'aide de petits cailloux brûlants. Réparation indigène sur le côté gauche dans la partie supérieure.

2 000 / 3 500 €

**100**

**Bouclier Dinka**, Soudan

Années 1920

Bois

H. 99 cm

Bouclier de parade de forme oblongue, avec poignée évidée à l'arrière. Décor de ligne horizontales noires peintes sur bois.

Les Dinkas sont originaires du sud du Soudan et sont avant tout un peuple d'éleveurs et de cultivateurs. À la saison sèche, ils migrent vers les cours d'eau pour faire paître le bétail. Durant la saison des pluies, ils privilégient la culture céréalière. L'animisme reste ancré dans les croyances Dinka. Leur dieu, Nhial, dieu du ciel et de la pluie, ainsi que les esprits des ancêtres, ont un rôle fondamental dans leur vie quotidienne.

2 000 / 3 000 €



101

**101**

**Cimier Jukun**, Nigeria

Bois, métal

H. 77 cm - L. 22cm

Les Jukun voisins des Mumuye vivent au Nigeria dans la haute vallée de la Bénoué qui s'étend jusque dans la partie anglophone du Cameroun. Connus surtout pour une statuaire de représentation d'ancêtres ou de masques d'épaule ils réalisent aussi d'incroyables masques cubistes proposant un jeu élégant de contraste et de légèreté rendu par la superposition des éléments, des plans formant un visage bidimensionnel, se projetant dans l'espace. Les formes triangulaires et linéaires ajourées ainsi que la succession d'éléments décoratifs sur la patine rouge magnifient le masque. Son style peut s'apparenter à celui décrit par Frobenius qui selon Suzanne Preston-Blier inspira Picasso, qui l'avait longuement étudié, lors de la réalisation des Demoiselles d'Avignon.

2 000 / 4 000 €





## 102

**Grande statue Lobi**, courbée, Burkina Faso

Bois dur belle patine

L. 101 cm

Cette statue aux proportions naturalistes se distingue par sa monumentalité, sa superbe fluidité des lignes, sa posture. Souplesse des formes et rythme des volumes accentués par le dynamisme de la pose - qui peut être semi-allongé, ou le buste penché vers la terre. Les bras délicatement posés à la naissance des cuisses. Rendu des traits naturalistes du visage. Patine plus brune, érodée par le temps. La profonde érosion du bois dur atteste de l'ancienneté de cette importante et très belle statue culturelle.

Face à l'important corpus de la statuaire Lobi, les ethnologues s'accordent, selon Gottschalk (1999 : 124 et 116), pour dire que « Les grandes statues sont attachées aux lignages, aux rites d'initiation et à la vie sociale ». Cette grande statuaire - comparativement rare - personnifie la puissance des ancêtres fondateurs de villages ou des grands guérisseurs d'autrefois.

**Provenance :**

Collecté in situ

3 000 / 6 000 €



103

**103**

**Masque, casque heaume Igala, Nigeria**

Bois, plumes, libations

H. 36 cm - L. 20 cm

Issu du peuple Igala, dans la région de la basse Bénoué au Nigéria, cet impressionnant masque casque utilisé dans les cérémonies du culte Egu, le culte des esprits des ancêtres.

2 500 / 5 000 €

**104**

**Hâche cérémonielle Songye, Tetela, République Démocratique du Congo**

L. 40 cm

Belle lame de forme triangulaire en fer ajouré animée de quatre pans. Le travail de forge de la lame la distingue des haches de combat, faisant de cette arme un objet de prestige qui pouvait parfois être considérée comme une monnaie d'échange. Le manche en bois présentant une belle patine.

1 500 / 2 500 €



104



105

**105**  
Maternité Sukuma, Tanzanie

Bois  
H. 50 cm

Situé au nord de la Tanzanie dans une région au sud du lac Victoria se trouve le peuple Sukuma. Répondant conventionnellement aux canons stylistiques de cette ethnie, cette maternité présente des lignes, des traits minimalistes épurés et d'une puissante expressivité.

Campée sur de longues jambes fuselées, dans une posture figée, le buste mis en avant par une petite poitrine conique à peine devinée, et des épaules anguleuses. Intensité de l'expressivité du visage rendue par la forme circulaire du visage et le savant jeu de courbe et contre courbe alternant les plans et volumes entre le front et le bas du visage, notamment des joues, vivifiant ainsi la portée du regard marqué par des yeux évidés et une fine bouche délicatement entrouverte. L'enfant, à peine ébauché, est accroché dans son dos, soutenu par des bras très stylisés. Très belle patine d'usage et d'ancienneté.

**Provenance :**  
Collectée in situ

1 500 / 3 500 €



106

**106**  
Figure Botchio, Fon, Bénin

Bois  
H. 120 cm

Cette silhouette fantomatique, taillée dans un bloc de bois monoxyle, renvoie à la légende selon laquelle le couple primordial serait descendu des branches du loco, l'arbre mythique. Une autre légende raconte qu'un ancêtre se serait métamorphosé en arbre pour contenir son âme. Son choix se porta sur le loco, pour sa résistance et son espérance de vie très longue.

Cette figure élancée, aux contours nébuleux, a, comme tout Botchio, un rôle de sentinelle. Il protège un village, un quartier, un lignage, une société secrète, une famille ou un individu, explique Jacques Kerchache, il est à la fois le garant de l'ordre et de l'harmonie. Comme d'autres divinités du vaudou, le Botchio reçoit des offrandes et de la nourriture (huile de palme, sang animal).

1 500 / 2 500 €



107

**107**  
Figure Botchio, Fon, Bénin

Bois, métal  
H. 78 cm

Figure anthropomorphe taillée dans un bloc de bois, les jambes se fondant dans le pieu qui la soutient, évoquant alors pour Jacques Kerchache, les « colossos » de la Grèce archaïque, statues de bois fichées dans le sol qui gardaient la forme du tronc ou de la planche dont elles étaient issues. Les Botchios sont placés à divers endroits stratégiques, dans de petits abris, ou encore dans les champs cultivés près des foyers. Il signale à l'étranger, voire à l'intrus qu'il rentre en territoire protégé et on prétend qu'il peut prendre l'apparence trompeuse d'un chef de famille sous les traits d'un cadavre pour dissuader l'ennemi de jeter un mauvais sort.

1 200 / 1 500 €



108

109

**108**

**Statue, Nyamwezie**, Tanzanie Mozambique  
L. 174 cm

1 500 / 2 000 €

**109**

**Statue, Nyamwezie**, Tanzanie Mozambique  
L. 183 cm

4 000 / 6 000 €

À l'élégance élancée vers le ciel de ces statues longilignes généralement sculptées à partir d'un bois lourd, présentant une surface brillante, répond poétiquement la symbolique de leur nom. Nyamwezis, signifiant « hommes de la lune ». Le corpus restreint des statues Nyamwezi, regroupe essentiellement des œuvres provenant de la partie orientale de l'Unyamwezi, à proximité des Sukuma.

Utilisées lors de rites de divination, elles étaient d'une importance considérable au sein du système de croyance et de la structure socio-politique, reliées au culte des ancêtres (Nooter in Philipps, 1995: 161-163), elles étaient destinées à protéger chaque chefferie.

Jeu libre des proportions, finesse de la surdimension des membres infiniment étirés, bras, bustes, cous et jambes. Aux sommets de ces longues distorsions, deux petites têtes rondes tout en finesse et émotion, les traits à peine signifiés.

Le plus petit des deux personnages, présente une patine claire, miel, le buste à peine signifié par de petites épaules anguleuses. L'ovale du visage accentué par le menton légèrement anguleux, et dynamisé par la présence d'oreille en relief de formes circulaires. Le plus grand personnage au buste plus galbé, aux épaules plus douces, arrondies. Très belle patine brune aux tonalités rouges et ocres selon la lumière. En 1995, à Londres, l'exposition internationale *Africa, The Art of a continent*, accordait pour la première fois une aux arts de Tanzanie, révéla l'importance de la statuaire Nyamwezi, fondée sur d'irrésistibles qualités émotionnelles.





110

### 110

**Rare masque Montol**, Nigeria

H. 59 cm - P. 28 cm

La patine ocre rouge est rehaussée par l'ajout délicat de pigments blancs sur le pourtour des yeux, les arcades sourcilières et les dents. Large et longue mâchoire entrouverte, plongeant en verticalité. L'arête médiane du bec reprise et accentuée dans la continuité par une arête parcourant le visage jusqu'au sommet du front. Subtile reprise de la forme dentelée sur les paupières et la bouche pour figurer la dentition, et accentuer l'intensité du regard.

600 / 800 €



111

### 111

**Coupe Koro**, Nigeria

Bois à patine sombre

H. 53 cm

Sculpture anthropomorphe au long buste formant une coupe, l'abdomen du personnage formé de deux coupes circulaires successives, les bras élançés vers le ciel. Le cou annelé est surmonté d'une tête ovale démesurément petite, par rapport aux proportions du reste du corps, signifiant l'audace stylistique Koro. Les jambes semi fléchies sont marquées par des genoux anguleux. De fines gravures, telles des incisions linéaires, apparaissent sur les épaules et au niveau des poignets.

Selon Roy Sieber, ce type de coupe rituelle était utilisé durant les sacrifices cérémoniels et les rites de secondes funéraires, pour boire et verser des libations de bière ou de vin de palme. L'abdomen du personnage est formé de deux coupes circulaires successives, les bras élançés vers le ciel.

#### Bibliographie comparative :

Roy Sieber, *Arts du Nigeria - Collection du musée des Arts d'Afrique et d'Océanie*, page 298, fig. 322.

500 / 800 €



112

### 112

**Canne zoomorphe, de style Zoulou**, Afrique du Sud

Bois, patine miel

L. 87,5 cm

À la douceur de la courbe de la poignée répond la patine miel brillante, l'extrémité figurée par un animal s'apparentant au serpent, la tête surpliquée d'une succession de rangées de forme carrées pouvant se rapprocher visuellement des écailles. Tête plongeant vers le sol, de forme triangulaire, laissant apparaître de profil, la mâchoire et la langue. Deux excroissances courbées, coniques, jaillissent le long du manche, décorées alternativement de motifs géométriques gravés. Bel objet raffiné.

300 / 400 €



113

114

115

114



116



117

**113**

**Poignard africain**, style Fang, Gabon

Métal, bois, cuivre

L. 43,5 cm

Lame en métal forgée ajourée présentant des gravures. Manche délicatement décoré d'un fil de métal cuivré. 100 / 150 €

**114**

**Lot de deux bracelets**

Ivoire, métal

D. 6,5 et 8,5 cm

Poids 120,9 g

Deux bracelets jonc, en ivoire, les extrémités décorées de têtes de bœuf.

100 / 200 €

**115**

**Vase en pierre**, Gabon

H. 8,2 cm

Petit vase dont la bordure intérieure est décorée d'une succession de motifs géométriques losangés, sous forme de frise. Sur le pourtour extérieur figurent deux personnages zoomorphes, lézards, et des visages.

Accidents et restauration

50 / 80 €

**116**

**Masque Ogoni**, Nigeria

H. 16 cm

Né aux bords du Delta du Niger au carrefour des cultures Ijo, Ibibio et Igbo, l'art Ogoni se distingue par la singularité et la qualité de ses sculptures.

Parmi les créations les plus raffinées de cet art, les masques blancs de petites dimensions présentant une mâchoire amovible. Bel exemplaire de ce type.

Elle se distingue notamment par la finesse de ses traits, et la puissance de son expressivité. Long nez projeté dans l'espace. De très grands yeux en amande évidés dont le pourtour est accentué par une bordure en relief brune. Au centre du front une profonde scarification losangée. Belle coiffe surpliquée tombante.

Provenance :

Allan Stone, New York

600 / 800 €

**117**

**Bouclier Dinka**, Soudan

Fin du XIX<sup>e</sup> siècle

Bois, cuir, fibres

H. 85 cm

Bouclier de parade, de forme étroite et effilée, présentant une poignée taillée au revers dans le bois.

Provenance :

Collection privée, Paris

600 / 800 €



118



119



120



121

### 118

**Statue Ibeji**, Yorouba, Nigéria  
Bois patine miel, perles  
H. 29 cm

Honorant la mémoire d'un jumeau défunt, cette statuette ere ibeji présente une nette et intéressante différence de patines entre le corps et le visage. Le bois brut du corps contraste, s'oppose et magnifie la douceur de la patine miel du visage, aux traits estompés, signe des soins particuliers qui lui avaient été prodigués. Traditionnellement enduites d'huile de palme, les Ibeji étaient choyées comme l'aurait été l'enfant décédé. Bouche aux lèvres pulpeuses, nez épaté, jolie coiffe finement striée. Ses attributs, colliers de perles ornant son cou et sa taille, ainsi que ses scarifications abdominales témoignent du haut rang social de la famille qui l'avait commandité. 600 / 800 €

### 119

**Statue Ibeji**, Yorouba, Nigéria  
Bois, métal, perles  
H. 26,5 cm

Intermédiaires entre Olodumare, l'Être suprême, et les humains, les Orishas occupent une place prééminente, la tradition favorisant leur visibilité supérieure dans l'art notamment, parmi eux, les Ibeji. Symbolisant matériellement la mémoire du jumeau défunt, les ibeji furent vénérés tels des divinités. Équilibre des formes, allure harmonieuse. Sur le visage demeurent quelques scarifications, sont à peine devinés les sourcils gravés en une succession de petites stries verticales. Traits effacés -attestant qu'elle fut manipulée, choyée- renforçant la douceur naturaliste de l'effigie. Coiffe traditionnelle abetiaja, délicatement ouvragée. Richesse de sa parure, arborant des bracelets en métal et des perles. 1 000 / 1 200 €

### 120

**Statue féminine Ashanti**, Ghana  
Bois, perles  
H. 27 cm

À la délicatesse du modelé répond la douceur de la patine miel. Petite statuette représentant une femme dignement assise sur un tabouret traditionnel. Ses yeux mi-clos et ses traits fins confèrent à son visage une apaisante quiétude, une élégante sérénité. Couverte de parures, de colliers, de bracelets de perles, permettant d'affirmer l'importance de son rang. Douceur et plénitude des volumes tout en rotundité, épaules, poitrines, genoux arrondis. Éloge à la féminité ici symbolisée. Souvent au sein du corpus iconographique classique, les statues féminines assises ashanti, représentent des maternités à l'enfant couché sur leurs genoux, entre leurs bras, signe de fertilité et de richesse, cet exemplaire s'en distingue. 1 500 / 2 000 €

### 121

**Statue féminine Mende**, Sierra Leone  
Bois à patine sombre  
H. 48,2 cm

À la vigueur du modelé, du geste sculptural répond la beauté minimaliste des traits du visage. À la douceur de ses courbes répond la profondeur de sa patine brune brillante, presque soyeuse. Relevant du corpus des « statuettes aux formes rondes et lisses et à la patine soignée dont la fonction serait de protéger ou de guérir les maladies dues à la transgression des interdits » (Kerchache, Paudrat, Stephan, *L'Art Africain*, 1988, p. 519 », cette statue féminine, est imprégnée d'humilité grâce à sa posture agenouillée. Son long cou annelé, signe de beauté et symbole de prospérité laisse apparaître un visage ovale délicat, au front légèrement bombé. La douceur de la rotundité du front est magnifiée par le contraste de sa coiffe anguleuse. 2 500 / 3 500 €

122

**Masque Baule/Yaure, Côte d'Ivoire**

H. 29 cm

« Situés au carrefour ethnique signalé par Eysseric, les Yohouré étaient considérés comme les « passeurs » de traditions masquées venues de l'ouest à son puissant voisin baoulé fort de ses millions d'êtres. » Eric Hertault. Inter influences stylistiques suscitant parfois l'ambiguïté quant à l'attribution ethnique de certaines créations artistiques entre les Baoule et Yaoure.

Chez les Yauré, les masques sont composés d'éléments humains et zoomorphes, appartenant à la société je, soit à la société lo, ils étaient des intermédiaires servant à influencer les forces surnaturelles nommées Yu, responsables des maux des hommes, des déséquilibres dans la communauté tout comme de leur prospérité.

Entités spirituelles intermédiaires, extrêmement dangereux à manipuler, à conserver à l'écart des femmes, ils intercèdent entre les humains et le Dieu créateur invisible pour vaincre et conjurer la peur du déséquilibre social, du désordre, pour rétablir et favoriser l'harmonie de la communauté.

La majesté de ses traits idéalisés, obéissants aux canons de la beauté Yauré, sur le plan esthétique et moral, « Les portraits-masques ne rempliraient pas intégralement leur fonction sans qu'y figure la part de monde animal indissociable de l'humanité Yohouré. » Bertrand Goy.

Une tension superbement maîtrisée, des cinq cornes sommitales (dont l'une manquante) plongeant délicatement au-dessus du visage, la projection accentuée par une coiffe sophistiquée carrée finement gravée d'une succession de motifs géométriques.

Patine brune brillante aux nuances plus claires, au niveau notamment des joues et des paupières dont les reflets révèlent de subtils effets du modelé, intensifiant d'expressivité du regard aux yeux mi-clos. Les arcades sourcilières superbement décorées de motifs gravés en relief dessinant leur pourtour se rejoignent au sommet de l'arête nasale linéaire pour mieux se fondre en elle et mener le regard vers le nez superbement ciselé. Hans Himmelheber avait rapporté les propos du célèbre sculpteur Yauré Kuakudili ; « la bouche du masque permettait de comprendre son état d'âme », la petite moue de la bouche ouverte semble chuchoter.

Le visage ovale est magnifié par une collerette dentelée. « Le motif trilobé gravé », B. Holas, de forme circulaires finement nervurées décorées en leur centre de frises géométriques alternées couronne délicatement le front. Les tempes ornées de scarifications. Intériorisation de l'expressivité renforcée par le savant jeu de plan et le contraste des volumes du visage : le front légèrement bombé s'opposant avec subtilité au bas du visage aplani, accentuant ainsi la sérénité des yeux mi-clos.

Succession de reliefs et de plans vivifiant et dynamisant le visage. Masque aux traits délicats empreint de douceur et de sérénité.

**Provenance :**

Tribal Arts Gallery, New York, 1985.

10 000 / 15 000 €





**123**

**Masque Dan**, Côte d'Ivoire, Libéria

Bois, tissu, métal

H. 21,5 cm

Au classicisme du modelé, caractéristique des masques Dan, s'ajoute à la figuration, un grand bec d'oiseau incongru. Utilisés lors de festivités importantes, les masques à la face pourvue de ce grand bec sont nommés « Ge gon », ou masques chanteurs. En langue vernaculaire, ils incarnent la force spirituelle de la forêt venant lors de danses masquées résoudre les conflits au sein de la société.

Relevant du style Dan septentrional, provenant de la région du Haut Cavally, où cohabitent les peuples Dan et Diomandé, il se distingue par son grand raffinement. Réalisé dans un bois dur, belle teinture végétale miel intense, aux reflets bruns, brillante par endroits attestant qu'il fut traditionnellement poli par les feuilles d'arbres similaires au papier de verre utilisées dans cette région. Une belle patine témoignant de son usage rituel et de son ancienneté. À la douceur exaltée de la rotondité du front, de la courbe des sourcils, de la patine miel s'oppose la puissance de la difformité du bec.

2 000 / 3 000 €



**124**

**Tabouret, Ashanti**, Ghana

H. 57 cm - L. 69 cm P. 48 cm

Les tabourets Akan et plus particulièrement Ashanti se déclinent en une multitude de formes, supports de décors variés, évoquant un symbole de sagesse et de puissance. Grand tabouret à l'assise rectangulaire délicatement incurvée. Structure raffinée composée de cinq piliers : un pilier central et quatre aux coins, extrémités, présentant des motifs complexes alternativement, sculptés en relief ou ajourés. Motifs reliés à la symbolique cosmogonique mais également au rôle de l'homme et de la femme dans la société.

La fonction rituelle de ces objets était importante: intimement associés à l'âme de leur propriétaire tout au long de leur vie, ces tabourets devenaient parfois, à leur mort, un autel devant lequel on évoquait l'esprit du défunt. Rare exemplaire aussi imposant présentant une minutie aussi aboutie des détails des motifs sculptés.

**Provenance :**

Galerie Alain de Monbrison

2 000 / 3 000 €





125



126

### 125

**Bouclier Bantu/Chaga, Tanzanie**

Cuir

Années 1900

H. 97 cm

Grand et rare bouclier, de forme oblongue, aux bords retroussés, avec un umbo central. La surface présente un subtil décor gravé de motifs en zigzag. Le peuple Chaga est un peuple des montagnes, qui occupe les versants du Kilimandjaro. Ils sont traditionnellement répartis en petits royaumes, nommés Umangi, qui étaient gouvernés par les Mangi, de grands rois dont l'influence a perduré à l'époque coloniale. La divinité sacrée Chaga est Ruwa, dieu miséricordieux qui demeure.

#### Provenance :

- James Stephenson, New York, collecté in situ vers le Mont Kilimanjaro en 2001

- Marc Ginzberg, n°1560

- James Stephenson, New York, 2006

2 000 / 3 000 €

### 126

**Masque Igbo, Nigeria**

Bois, pigments

H. 28 cm

Les Igbo vivent au centre Ouest du Nigeria. Représentant un visage mi animal-mi humain, ce masque se distingue par la puissance de sa forme ovale intensifiée par sa forme pleine concave. Les sourcils froncés, les yeux délicatement et finement fendus, le nez de forme triangulaire, la petite bouche concentrée de faible largeur entrouverte esquissant un sourire.

Reste de polychromie jaune et noire, très belle patine d'usage (très proche du masque vendu par Artcurial vente du 7 juin 2016).

1 000 / 1 500 €



127

**127**

**Figure Botchio**, Fon, Bénin

H. 85 cm

Cette silhouette fantomatique, aux contours nébuleux, taillée dans un bloc de bois monoxyle, renvoie à la légende selon laquelle le couple primordial serait descendu des branches du loco, l'arbre mythique. Une autre légende raconte qu'un ancêtre se serait métamorphosé en arbre pour contenir son âme. Son choix se porta sur le loco, pour sa résistance et son espérance de vie très longue.

« Le Botchio a un rôle de sentinelle. Il protège un village, un quartier, un lignage, une société secrète, une famille ou un individu. Il est à la fois le garant de l'ordre et de l'harmonie. En tant que divinité tutélaire, ayant séjourné au pays des ombres, il peut servir d'intermédiaire entre les vivants et les morts ou éloigner les revenants. » (Jacques Kerchache, in « Botchios, Sculptures Fon, Bénin »).

1 400 / 1 800 €



128

**128**

**Statue Nkisi Songye**, République Démocratique du Congo

Bois, perles, cauris, clous

H. 35,5 cm

Statue nkisi aux volumes puissants et aux traits audacieux. Intensité de l'expressivité du visage rendue par l'imposante arête nasale sertie d'une série de clous, remontant jusqu'au front. Le regard magnifié par le traitement des paupières nettement marquées par un subtil jeu de plans, de reliefs et de profondeurs. Le pourtour des yeux creusés, la blancheur du regard sublimée par les cauris. Sa bouche entrouverte semble exprimer « l'énergie redoutable de la magie, de la contre-sorcellerie » (Nyet, *La redoutable statuaire Songye d'Afrique centrale*, 2004, p. 308). La figure est fermement campée sur des jambes fléchies, les mains aux doigts en éventail ramenées autour de la zone ombilicale bulbeuse, « une attitude propre à l'ancêtre qui veille sur sa famille et la protège » (Nyet, idem). Les forces mobilisées par le nganga (devin, spécialiste rituel) à travers les charmes se conjuguent, à travers le collier en pâte de verre misangu, les feuilles de cuivres formant une riche coiffe, ce afin « d'appeler les esprits bénéfiques et conjurer le mauvais sort ».

2 000 / 2 500 €



129

**129**

**Figurine Bassa Nge, Nigeria**

Bois

H. 45 cm - L. 14 cm

Ancienne sculpture Bassa. Belle solution plastique cubiste atypique. Posture droite, puissante, grand front et larges paupières baissées, intensifiant la force d'intériorité du visage. Le torse et le dos sont marqués des scarifications rituelles. Belle patine noire d'usage. Pas de cassure.

1 000 / 1 500 €



130

**130**

**Figurine Bassa Nge, Nigeria**

Bois

H. 34 cm

Les Bassa'ngé occupent un territoire à proximité de la confluence des fleuves Niger et Bénoué entre les villes de Lokoja et Ajaokuta, ils sont une sous-ethnie des Nupe au Nigéria. Leur statuaire est très limitée, caractérisée par une poitrine volumineuse. Posture dynamique, puissance morphologique, rendue par une musculature nettement dessinée, et anguleuse.

Genoux semi-fléchis, bras repliés. Pectoraux parfaitement délimités en léger relief. Prestance accentuée par la sérénité du visage en opposition à la sévérité des proportions du corps.

**Provenance :**

Collecté in situ par l'actuel propriétaire

1 000 / 1 200 €



131

**131**

**Canne, Afrique Australe**

Bois et incrustations

L. 105 cm

Canne élancée à la patine noire profonde, à motifs de cercles concentriques autour du pommeau. Sculpture graphique à la décoration épurée.

Usures et manques.

**Provenance :**

Galerie Flak, Paris (selon information orale)

1 000 / 1 200 €





132

**132**

**Poupée Ashanti, Ghana**

Bois, perles

H. 33,7 cm

Poupée de fertilité akwaba aux volumes stylisés. Le cou annelé surmonté d'un visage circulaire en forme de disque aux traits minimalistes. Le corps cylindrique, longiligne, les bras schématisés sont déployés à l'horizontale. Douceur des traits du visage accentuée par la finesse des traits, de la fine arête nasale reliée aux délicates arcades sourcilières légèrement arquées traitée en léger relief. Les yeux clos en grain de café lui confèrent une douce intériorité. 800 / 1 200 €

**133**

**Grand fétiche Fon**

Bois, métal, tissus, pigments

H. 103 cm

Grand et imposant personnage masculin probablement apparenté au gardien de temple par le port du pagne sur lequel apparaissent des touches de tissu rouge et noire. La corpulence massive est accentuée par sa taille imposante, sa facture épaisse, ses épaules, ses pieds aux lignes strictes, cubistes. Visage sévère. Ses deux mains jointes se rejoignant au centre du thorax, tiennent une lame carrée sur laquelle apparaissent des manques, placée en perpendiculaire du buste.

**Provenance :**

Collecté in situ par l'actuel propriétaire

1 200 / 1 500 €

**134**

**Masque Idoma, Nigeria**

Bois, tissu, corde

H. 38 cm

Habitant aux confluents de la Bénoué et du Niger, à proximité des Igbo et Igala, on retrouve dans la production artistique des Idoma, des influences de leurs voisins. Les masques Okua étaient portés chez les Idoma méridionaux pendant les funérailles de dignitaires. Ils dansaient également au cours de cérémonies dédiées à l'esprit de



133



134

la brousse Anjenu. Savant jeu de plans, la profondeur du regard intensifiée par l'arcade sourcilière linéaire en relief tandis que le bas du visage est en retrait, le nez et la bouche en jaillissent davantage. Longue coiffe en tissu subsistant. 1 200 / 1 500 €

**135**

**Masque Luba**, République Démocratique du Congo

H. 34 cm

À la douceur de la parfaite forme circulaire, répondent les fines striures ondulées, courbées. Jeu subtil de motifs: fluidité vivifiante, accentuant la dynamique des traits, renforçant l'expressivité de ce beau masque Luba.

Le décor strié et symétrique épouse superbement la forme du pourtour des yeux évidés, en amandes allongées, accentuant ainsi, la portée de l'intensité du regard plissé. Puissance du rythme accentuée par la force chromatique: les motifs rehaussés par une belle alternance de polychromie (rouge, brune, jaune). En contraste à l'horizontalité un long nez triangulaire en haut relief s'étend verticalement jusqu'au sommet du front, scindant nettement par cette « arête » nasale médiane, le visage en deux. De l'imposante bouche carrée en relief, semble jaillir sa voix.

L'ensemble de ses motifs décoratifs, et ses traits peuvent communément susciter l'ambiguïté, évoquant plus directement la société Bwadiwakifwébé Songye. « Les masques Luba sont rares et ont été créés essentiellement dans la partie orientale, offrant pour certains une apparence très similaire à celle des masques kifwébé des Songye voisins, mais qui s'en distinguent généralement par des traits plus arrondis. » Didier Claes, 2014

Le mariage de l'influence stylistique des motifs Songye à la rondeur Luba évoquant symboliquement l'astre lunaire, à connotation féminine, associé au monde des esprits- est à travers ce masque magistralement représenté. Parmi le rare corpus référencé un masque Luba aux motifs Songye issu de l'ancienne collection Jacques Kerchache, vendu chez Sotheby's (lot 65), les 29 juin 1987.

**Provenance :**

Marceau Rivière

15 000 / 25 000 €





136

### 136

**Couple Lobi**, Burkina

Bois à patine croûteuse

H. 46 cm

Recouvert d'une magnifique patine croûteuse, ce couple appelé Bateba Phuwe témoigne de son long enfermement dans un sanctuaire sacré. Elles étaient placées chez les Lobi sur des autels préservés de la lumière, et recevaient quotidiennement des sacrifices afin d'être honorées. Rendu schématique des volumes corporels, ce couple combine les plus belles caractéristiques de la statuaire Lobi : archaïsme et mouvements contrôlés.

Campé sur ses jambes fléchies, le personnage masculin au torse puissant, aux petits pieds, campé sur ses jambes fléchies semble en apesanteur. Visages traités dans de beaux registres expressionnistes et puissants. La femme porte sur la tête une large vasque fort joliment dessinée sur l'ensemble et l'homme une magnifique coiffe en forme de casque surmontée d'une crête sagittale.

**Provenance :**

Collecté in situ

3 000 / 4 000 €



137

### 137

**Statue Senufo**, Côte d'Ivoire

Bois

H. 29,5 cm

À la posture de supplication agenouillée répond la symbolique de cette statuette féminine destinée à entrer en relation avec les esprits de la brousse, elle était un intermédiaire entre le devin et les forces et entités naturelles et surnaturelles. Délicatesse des formes tout en rotondité accentuant la fluidité des mouvements. Les traits du visage à peine esquissés lui confèrent une profonde intériorité.

**Provenance :**

- Collection Bernd Muhlack, Kiel

- Serge Schoffel, Bruxelles

- Collection Michel et Liliane Durand-Dessert, Paris

2 000 / 3 000 €





138

**138**

**Masque Ibibio-Anang**, Nigeria

Bois

H. 24 cm

Visage anthropo-zoomorphe surmonté d'une coiffe en diadème en forme de tiare. Les yeux en amandes évidés, le regard est magnifié par le pourtour rehaussé de pigments blancs. La bouche en moue prognathe est caractéristique de ce style naturaliste. L'ensemble intensifiant l'expression de sévérité du masque. De petites oreilles animalières pointues en latéralités encadrent le visage. Ancienne patine d'usage.

**Provenance :**

- Martial Bronsin, Bruxelles
- Collection Michel et Liliane Durand-Dessert, Paris

1 500 / 2 000 €



139

**139**

**Cimier Afo**, Ekpeshi, Nigeria

Bois, graines, métal

H. 28 cm - L. 23 cm

Les Afos sont installés au confluent des fleuves Bénoué et Niger, au centre du Nigéria. Masque-cimier combinant trois éléments zoomorphes. Un caméléon longiligne recouvert de hachures en relief, une crête de coq (ou d'une rangée de piquants de porc-épic) et une paire de cornes recourbées (bélier ou antilope) attachées de chaque côté du casque.

Porté par des joueurs de tambour appelés Ekpeshi ou « hommes plumes » lors de danses exécutées après Les funérailles. Les cornes symbolisent le pouvoir et la fertilité. La crête évoque le coq, messager des dieux et annonciateur d'abondance. Le caméléon représente les pouvoirs magiques de la transformation. Manque sur une corne.

**Provenance :**

Collecté in situ par l'actuel propriétaire

1 200 / 1 500 €



140

**140**

**Statuette, Bamana, Mali**

H. 24,5 cm

Statuette Bamana aux formes pures, équilibrées et stylisées. Projection délicate des volumes dans l'espace, seins coniques, mise en relief de l'ombilic, à ces formes géométriques linéaires strictes s'oppose la douceur de la rondeur des épaules et l'ovale du bas du visage. Patine claire. 1 000 / 1 200 €

**141**

**Masque Igbira et costume, Nigeria**

Bois, fibres, tissus

H. totale 190 cm environ

Rares et très peu documentés, les masques Igbira proviennent de la rive droite de la basse Bénoué au Nigéria. Dynamique du visage, force d'expressivité, les yeux ronds évidés, la bouche arrondie, percée communiquant avec stupéfaction l'émotion. Sa puissance s'impose souverainement, par la présence extrêmement rare du costume rayé porté avec le masque lors du rituel.

1 000 / 2 000 €



141



142



143



144

### 142

#### Masque Sukuma, Tanzanie

Bois, cuir, goudron, fer

H. 30 cm - L. 21 cm

Localisés dans les parties nord et ouest de la Tanzanie, les Sukuma sont une ethnie proche des Nyamwezi. Très rares sont les masques collectés chez les peuples occupant le nord de la Tanzanie, M.L. Felix (1990: 185-186) précise qu'ils possèdent à l'évidence de nombreux types de masques, de guerre et de danse, intervenant dans le cadre de cérémonies initiatiques. Ce masque en son origine aurait appartenu à des sociétés secrètes d'initiation interdites à partir de 1905.

Ce masque très brut, expressif, d'une imposante monumentalité de par sa forme rectangulaire aplatie, ses proportions, témoigne d'une agressivité rendue par une bouche béante laissant apparaître quelques dents en métal, les petits yeux carrés évidés intensifient la portée du regard. Le pourtour de la bouche et le milieu du front, où la coiffe retombe, sont marqués de goudron.

800 / 1 200 €

### 143

#### Statue Eket, Nigéria

Bois patine sombre

H. 36 cm

Épure et minimalisme des formes simplifiées en volumes pour signifier les membres, intensité d'expressivité du visage dont les traits et contours sont nettement marqués et délimités. Bas du visage parfaitement arrondi. À la douceur de cette courbe vient contraster la rigueur anguleuse du nez rejoignant une arcade sourcilière linéaire stricte, annonçant un front en relief. Le regard est intensifié par cette composition faciale, et ce jeu de plans.

600 / 800 €

### 144

#### Lobi fumeur de pipe, Burkina Faso

Bois dur, belle patine

H. 58 cm

Grand lobi, longiligne, les membres du corps joints, les bras traités en relief sont rattachés au buste. Il tient dans sa bouche une pipe imposante. Bois clair.

800 / 1 200 €



145

### 145

#### Statue, Idoma-Ibo, Nigéria (?)

H. 23 cm

Personnage masculin d'une imposante carrure, de son tronc épais, apparaît au niveau des épaules et du buste sa musculature renforcée. Petits bras filiformes linéaires, petites jambes repliées. Le visage ovale jaillit des épaules, traits accentuant sa sévérité, arcades sourcilières rehaussées de pigments noirs. Patine claire.

1 000 / 1 200 €



146

**146**

**Masque Igala**, Nigeria

Bois, Kaolin, fibres, tissu  
H. 57 cm - L. 25 cm

Masque facial de danse Igala, Nigeria (Basse Bénoué), ayant conservé sa coiffe et une partie de son habit. Ce masque de danse évoque toute la puissance des rituels. La patine noire et blanche, avec quelques traces de couleurs reste très présente. 900 / 1 500 €

**147**

**Trompe de style Bongo**, Soudan

Bois à patine brillante  
L. 91 cm

Objets rares comme le mentionnent Waltraud & A. Kronenberg dans *Die Bongo*, et reproduits sur les dessins originaux de G. Schweinfurth sur le terrain en 1868-1871. L'arénophore formé d'un long cône évidé présentant embouchure circulaire, la tête à peine signifiée par un sommet arrondi. Belle patine brillante témoignant de sa longue utilisation. 500 / 800 €



147

**148**

**Bouclier Dinka**, Soudan

Bois  
Fin du XIX<sup>e</sup> - début du XX<sup>e</sup> siècle  
L. 92 cm

Bouclier de parade de forme oblongue et arquée, avec poignée creusée dans la masse.

Provenance : Collection Stefan Domoney, Londres

200 / 300 €

**149**

**Banc**, République Démocratique du Congo

Minimalisme fonctionnel. Cinq assises ovales successives reliées formant l'assise structurée. Patine brune foncée.  
L. 162 cm - H. 39 cm

250 / 350 €

**150**

**Statuette Sénoufo**

Bois, patine brillante  
H. 19 cm

Jolie petite statuette Sénoufo présentant des projections de volume dans l'espace, poitrine conique et ombilic protubérant signifié par une succession de scarifications l'entourant. Scarifications dorsales. Ornaments, bracelets aux poignets et biceps. Le visage aux traits caractéristiques est surmonté d'une belle coiffe de laquelle émanent quatre nattes tombantes.

Provenance : Olivier Castellano

600 / 800 €



150



149





151

**151**

**Montol**, Nigeria

Bois

H. 63 cm

Massif, trapu, petit personnage campé sur ses deux longues jambes, aux pieds carrés, et genoux fléchis. Légère courbe convexe reprenant parallèlement le mouvement des bras légèrement pliés.

1 200 / 1 600 €



152

**152**

**Piquet Lobi**, Burkina Faso

Bois dur

H. 46 cm

Tête-piquet, « Baathil », présentant un long cou tubulaire à la patine claire, surmonté d'un visage aux traits délicats et fins, duquel se dégage une profonde intériorité, une quiétude, une sérénité. La patine du visage, plus foncée, porte des traces multiples de libations. Support du Khélé, puissance redoutable gardant la tête d'un dignitaire ensevelie dans un petit sanctuaire.

**Bibliographie comparative :**

P. Meyer, *Kunst der Lobi*, Musée Rietberg, Zurich, 1981, p. 27-35.

1 000 / 1 200 €



153

**153**

**Statue Dogon**, Mali

H. 32 cm

Les traits du visage effacés par une épaisse patine sacrificielle craquelée confèrent à cette statue féminine une profonde intériorité. Les mains jointes sous l'ombilic, le visage conique.

600 / 800 €

**154**

**Lobi**, Burkina Faso

Bois

H. 50 cm - L. 31 cm

Chez les Lobi, à la demande d'un devin, tout homme adulte pouvait sculpter une statue destinée à protéger le groupe contre la famine, les épidémies, et la maladie.

Les figurines aux bras levés, étaient des statues propitiatoires, les bras tendus vers le ciel implorant le divin. Déposées dans une grotte et surveillées par un prêtre, elles recevaient régulièrement des onctions, sacrifices, et libations. L'art lobi fascine et inspire par sa diversité de styles, c'est pourquoi on le retrouve dans les grandes collections comme celle de l'artiste allemand Georg Bazelitz. Patine brillante, crâne arrondi, large sourire esquissé.

300 / 500 €

*voir la reproduction page suivante*



154



155



156

### 155

**Couple Afo**, Nigeria

Bois fer

H. 20 et 17 cm

Issu d'une petite ethnie de la vallée de la Bénoue au Nigeria, ce type de sculpture était chez les Afo, la propriété du village. Elles étaient portées par les adeptes lors de la cérémonie Aya, dédiée à favoriser la fécondité. Force de prestance des corps de ces deux anciennes statuettes féminines, rendue par leur posture, par leur carrure, par leurs formes anguleuses et leurs bustes massifs.

Dynamisme rendu par la position semi-fléchée des genoux. Poitrine tombante anguleuse recouverte de fines gravures. Le regard porté vers leur ombilic protubérant magnifié par une ligne médiane horizontale et verticale de scarifications se rejoignent en son centre pour accentuer la symbolique de fertilité auxquelles elles sont reliées. Les scarifications du visage ainsi que la forme circulaire des oreilles permettent d'attester des influences de leurs voisins Igala.

**Provenance :**

Collecté in situ

600 / 800 €

### 156

**Statue Chamba**, Nigéria

Bois

H. 33 cm

Petit personnage à la posture figée, buste long cylindrique, les jambes légèrement fléchies signifiées par un jeu de courbes et contre courbes, de volumes et de plans. Les bras alignés, repliés le long du corps encadrant l'abdomen protubérant, et l'ombilic en relief circulaire, autour duquel de délicates scarifications sont gravées. Le petit visage ovale au front presque conique relié aux épaules arrondies par un petit cou épais. La bouche fendue, entrouverte, aux commissures des lèvres de fines scarifications. Grandes oreilles circulaires projetées latéralement, les yeux indiqués par deux petits ronds en relief orientés vers ciel semblent le sonder et confèrent à la statuette une allure implorante. Patine d'usage brune, à l'arrière dans le dos des manques localisés affirmant son usage rituel.

**Provenance :**

Collecté in situ

400 / 600 €



157



158



159



160

### 157

#### Drapeau Asafo Fante, Ghana

Seconde moitié du XX<sup>e</sup> siècle

Coton

H. 90 cm - L. 148 cm

Sur un fond jaune deux lions, suspendus dans l'espace, de manière onirique se font face. L'un rouge, l'autre rose. Drapeau britannique en haut à gauche. 1 000 / 1 500 €

### 158

#### Drapeau Asafo Fante, Ghana

Soleil montant et homme

Seconde moitié du XX<sup>e</sup> siècle

Coton

H. 100 cm - L. 175 cm

Rêverie, imaginaire, sur ce drapeau au fond bleu, un petit personnage humain semble tendre la main vers le soleil immensément grand. Drapeau britannique en haut à droite. 1 000 / 1 200 €

### 159

#### Drapeau Asafo Fanti, Ghana

Seconde moitié du XX<sup>e</sup> siècle

Coton

H. 102 cm - L. 160 cm

Sur un fond bleu une scène représentant trois personnages : un homme, poisson, crocodile. En haut à droite, drapeau anglais. 600 / 1 200 €

### 160

#### Drapeau Asafo Fante, Ghana

Seconde moitié du XX<sup>e</sup> siècle

Coton

H. 83 cm - L. 142 cm

Un fond bleu, vert, au milieu duquel une frise rose apparaît. Au centre de celle-ci sont représentés de manière aléatoire, poétique, onirique : le soleil, un homme, des chaînes et un cœur. 1 000 / 1 500 €

### 161

#### Drapeau Asafo Fanti, Ghana

Seconde moitié du XX<sup>e</sup> siècle

Coton

H. 95 cm - L. 140 cm

Reine de beauté dans un citronnier, ainsi nous pouvons intituler ce drapeau, représentant une femme confortablement assise, sur un arbre fruitier, signe de fertilité, de fécondité. En haut à droite drapeaux anglais. Originalité et richesse de la composition, de la représentation. 800 / 1 200 €

*voir la reproduction page suivante*



162

Épée/Couteau Fang, Gabon

Fer, fonte, cuir

L. 65 cm

Lame en métal longue et imposante gravée d'une ligne médiane verticale délicate en léger relief. Manche en bois, patine noire, l'extrémité du manche de forme cylindrique est surmontée d'une forme circulaire au-dessus de laquelle, une forme triangulaire marquée de deux petites pointes sur ses latéralités en horizontalité.

Provenance :

Selon tradition familiale, par descendance dans la famille de Jules Berton (1859-1903), commissaire de la marine, célèbre pour avoir épousé en 1896 une princesse Malinké du nom de Loti N'Dao.

200 / 400 €

163

Couteau machette Konda/Ngbandi, République Démocratique du Congo

Métal, acier

L. 51 cm

Les Ekonda appartiennent au groupe ethnique Mongo, vivant dans la région du lac Tumba. Fabriqué en fer forgé, lame galbée, la poignée en bois recouverte de fines lamelles de métal enroulées sur sa globalité.

Provenance :

Selon tradition familiale, par descendance dans la famille de Jules Berton (1859-1903).

100 / 150 €



162

163



**164**

**Lot de 36 catalogues de ventes** d'Arts Premiers et précolombiens des maisons Lempertz, Christie's et Sotheby's.

Lempertz : Cologne, 15 mars 1997. Sotheby's : New York, 17 mai 2002 ; Londres, 11 juillet 1988 ; New York, 4 mai 1995, New York, 9 mai 2006 ; New York, 22 novembre 1998 ; New York, 13 mai 2011 ; etc.

En l'état, annotations.

80 / 120 €

**165**

**Lot de 28 catalogues de ventes** d'Arts Premiers, Antiquités et Art Précolombien de la maison Sotheby's, dont : Paris, 12 décembre 2018 ; Paris, 30 novembre 2010 ; Paris, 3 décembre 2004 ; Londres, 27 juin 1994 ; Londres, 29-30 juin 1987 ; etc.

En l'état, annotations.

80 / 120 €

**166**

**Lot de 36 catalogues de ventes** d'Arts Premiers et précolombiens de la maison Sotheby's, dont : New York, 19 novembre 1999 ; New York 22 mai 2013 ; New York, 14-15 octobre 1977 ; New York, 1er décembre 1983 ; New York, 20 mai 1987 ; Paris, 23 juin 2006 ; Londres, 1er décembre 1986 ; etc.

En l'état, annotations.

80 / 120 €

**167**

**Lot de 30 catalogues de ventes** d'Arts Premiers et précolombiens de la maison Sotheby's, dont : New York, 16 mai 2008 ; New York, 21 novembre 1996 ; New York, 4 mai 1995 ; New York, 19 mai 2000 ; New York, 14 novembre 2003 ; Paris, 11 juin 2008 ; New York, 13 mai 2011 ; New York, 16 mai 2014 ; New York, 8 décembre 2015 ; New York, 6 mai 1998 ; New York, 18 novembre 1997 ; etc.

En l'état, annotations.

80 / 120 €



# CONDITIONS DE VENTE ET ENCHÈRES

DE BAECQUE et associés / DE BAECQUE Marseille est une société de ventes volontaires de meubles aux enchères publiques régie par la loi du 10 juillet 2000. En cette qualité **La maison de vente** agit comme mandataire du vendeur qui contracte avec l'acquéreur.

Les rapports entre **La maison de vente** et l'acquéreur sont soumis aux présentes conditions générales d'achat qui pourront être amendées par des avis écrits ou oraux qui seront mentionnés au procès-verbal de vente.

## 1 - LE BIEN MIS EN VENTE

a) Les acquéreurs potentiels sont invités à examiner les biens pouvant les intéresser avant la vente aux enchères, et notamment pendant les expositions. **La maison de vente** se tient à la disposition des acquéreurs potentiels pour leur fournir des rapports sur l'état des lots.

b) Tous les biens sont vendus tels quels dans l'état où ils se trouvent au moment de la vente avec leurs imperfections ou défauts. Aucune réclamation ne sera possible relativement aux restaurations d'usage et petits accidents. Il est de la responsabilité des futurs enchérisseurs d'examiner chaque bien avant la vente et de compter sur leur propre jugement aux fins de vérifier si chaque bien correspond à la description. Le nettoyage, le parquetage ou le doublage constituant une mesure conservatoire et non un vice, ne seront pas signalés. Les dimensions sont données à titre indicatif.

c) Les indications données par **La maison de vente** sur l'existence d'une restauration, d'un accident ou d'un incident affectant le lot, sont exprimées pour faciliter son inspection par l'acquéreur potentiel et restent soumises à son appréciation personnelle ou à celle de son expert.

L'absence d'indication d'une restauration, d'un accident ou d'un incident dans le catalogue, les rapports, les étiquettes ou verbalement, n'implique nullement qu'un bien soit exempt de tout défaut présent, passé ou réparé. Inversement la mention de quelque défaut n'implique pas l'absence de tous autres défauts.

d) Les estimations sont fournies à titre purement indicatif et elles ne peuvent être considérées comme impliquant la certitude que le bien sera vendu au prix estimé ou même à l'intérieur de la fourchette d'estimations. Les estimations ne sauraient constituer une quelconque garantie.

Les estimations peuvent être fournies en plusieurs monnaies ; les conversions peuvent à cette occasion être arrondies différemment des arrondissements légaux.

## 2 - LA VENTE

a) En vue d'une bonne organisation des ventes, les acquéreurs potentiels sont invités à se faire connaître auprès de **La maison de vente**, avant la vente, afin de permettre l'enregistrement de leurs données personnelles.

**La maison de vente** se réserve de demander à tout acquéreur potentiel de justifier de son identité ainsi que de ses références bancaires. **La maison de vente** se réserve d'interdire l'accès à la salle de vente de tout acquéreur potentiel pour justes motifs.

b) Toute personne qui se porte enchérisseur s'engage à régler personnellement et immédiatement le prix d'adjudication augmenté des frais à la charge de l'acquéreur et de tous impôts ou taxes qui pourraient être exigibles.

Tout enchérisseur est censé agir pour son propre compte sauf dénonciation préalable de sa qualité de mandataire pour le compte d'un tiers, acceptée par **La maison de vente**.

c) Le mode normal pour enchérir consiste à être présent dans la salle de vente.

Toutefois **La maison de vente** pourra accepter gracieusement de recevoir des enchères par téléphone d'un acquéreur potentiel qui se sera manifesté avant la vente.

**La maison de vente** ne pourra engager sa responsabilité notamment si la liaison téléphonique n'est pas établie, est établie tardivement, ou en cas d'erreur ou d'omissions relatives à la réception des enchères par téléphone.

d) **La maison de vente** pourra accepter gracieusement d'exécuter des ordres d'enchérir qui lui auront été transmis avant la vente et que **La maison de vente** aura accepté.

Si **La maison de vente** reçoit plusieurs ordres pour des montants d'enchères identiques, c'est l'ordre le plus ancien qui sera préféré.

**La maison de vente** ne pourra engager sa responsabilité notamment en cas d'erreur ou d'omission d'exécution de l'ordre écrit.

e) Dans l'hypothèse où un prix de réserve aurait été stipulé par le vendeur, **La maison de vente** se réserve de porter des enchères pour le compte du vendeur jusqu'à ce que le prix de réserve soit atteint. En revanche, le vendeur ne sera pas admis à porter lui-même des enchères directement ou par mandataire.

Le prix de réserve ne pourra pas dépasser l'estimation basse figurant dans le catalogue.

f) **La maison de vente** dirigera la vente de façon discrétionnaire tout en respectant les usages établis.

**La maison de vente** se réserve de refuser toute enchère, d'organiser les enchères de la façon la plus appropriée, de déplacer certains lots lors de la vente, de retirer tout lot de la vente, de réunir ou de séparer des lots.

En cas de contestation **La maison de vente** se réserve de désigner l'adjudicataire, de poursuivre la vente ou de l'annuler, ou encore de remettre le lot en vente.

g) Sous réserve de la décision de la personne dirigeant la vente pour **La maison de vente**, l'adjudicataire sera la personne qui aura porté l'enchère la plus élevée pourvu qu'elle soit égale ou supérieure au prix de réserve, éventuellement stipulé.

Le coup de marteau matérialisera la fin des enchères et le prononcé du mot « adjugé » ou tout autre équivalent entraînera la formation du contrat de vente entre le vendeur et le dernier enchérisseur retenu.

L'adjudicataire ne pourra obtenir la livraison du lot qu'après règlement de l'intégralité du prix.

En cas de remise d'un chèque ordinaire, seul l'encaissement du chèque vaudra règlement.

## 3 - LES INCIDENTS DE LA VENTE

a) Dans l'hypothèse où deux personnes auront porté des enchères identiques par la voix, le geste, ou par téléphone et réclament en même temps le bénéfice de l'adjudication après le coup de marteau, le bien sera immédiatement remis en vente au prix proposé par les derniers enchérisseurs, et tout le public présent pourra porter de nouvelles enchères.

b) Pour faciliter la présentation des biens lors des ventes, **La maison de vente** pourra utiliser des moyens vidéo. En cas d'erreur de manipulation pouvant conduire pendant la vente à présenter un bien différent de celui sur lequel les enchères sont portées, **La maison de vente** ne pourra engager leur responsabilité, et sera seul juge de la nécessité de recommencer les enchères.

c) Pour faciliter les calculs des acquéreurs potentiels, **La maison de vente** pourra être conduit à utiliser à titre indicatif un système de conversion de devises.

Néanmoins les enchères ne pourront être portées en devises, et les erreurs de conversion ne pourront engager la responsabilité de **La maison de vente**.

## 4 - PRÉEMPTION DE L'ÉTAT FRANÇAIS

L'État français dispose d'un droit de préemption des œuvres vendues conformément aux textes en vigueur.

L'exercice de ce droit intervient immédiatement après le coup de marteau, le représentant de l'État manifestant alors la volonté de se substituer au dernier enchérisseur, et devant confirmer la préemption dans les 15 jours. **La maison de vente** ne pourra être tenu pour responsables des conditions de la préemption par l'État français.

## 5 - L'EXÉCUTION DE LA VENTE

a) En sus du prix de l'adjudication, l'adjudicataire (acheteur) devra acquitter les frais de vente suivants :

- Vente volontaire hors de Paris : 25 % TTC (dont TVA 20 % sauf pour les livres TVA 5.5 %)

- Vente volontaire à Paris : 27 % TTC (dont TVA 20 % sauf pour les livres TVA 5.5 %)

- Vente judiciaire : 11,90 % HT [14,28 % TTC (dont TVA 20 % sauf pour les livres TVA 5.5 %)]

- Des frais pourront être ajoutés pour les acheteurs live selon les tarifs des plateformes utilisées (notamment : interenchères 3 % HT, Drouot Live, 1,5 % HT)

Signification des symboles au catalogue :

\* : lots en importations temporaire qui donneront lieu à une facturation supplémentaire de TVA à l'importation au tarif en vigueur (5,5 %).

\*\* : lots en ivoire qui feront l'objet d'une déclaration d'achat conformément à l'article 2 bis de l'arrêté du 16 août 2016 modifié, refacturée à l'acquéreur (10 euros HT).

(j) : vente judiciaire dont les frais acheteurs s'élèvent à 11,90% HT [14,28 % TTC (TVA 20 % sauf pour les livres TVA 5.5 %)].

° Lot mis en vente par l'un des collaborateurs de DE BAECQUE & Associés.

## Règlement des lots :

Le paiement du lot aura lieu au comptant, pour l'intégralité du prix, des frais et taxes, même en cas de nécessité d'obtention d'une licence d'exportation.

L'adjudicataire pourra s'acquitter par les moyens suivants :

- en espèces jusqu'à 1000 € frais et taxes compris pour tous les professionnels, et particuliers résidant fiscalement en France et jusqu'à 15 000 € pour les ressortissants étrangers sur présentation de leurs papiers d'identité.

- par chèque ou virement bancaire.

b) **La maison de vente** sera autorisée à reproduire sur le procès verbal de vente et sur le bordereau d'adjudication

les renseignements qu'aura fournis l'adjudicataire avant la vente. Toute fausse indication engagera la responsabilité de l'adjudicataire.

Dans l'hypothèse où l'adjudicataire ne se sera pas fait enregistrer avant la vente, il devra communiquer les renseignements nécessaires dès l'adjudication du lot prononcée.

Toute personne s'étant fait enregistrer auprès de **La maison de vente** dispose d'un droit d'accès et de rectification aux données nominatives fournies à **La maison de vente** dans les conditions de la Loi du 6 juillet 1978.

c) Il appartiendra à l'adjudicataire de faire assurer le lot dès l'adjudication. Il ne pourra recourir contre **La maison de vente**, dans l'hypothèse du vol, de la perte ou de la dégradation de son lot, après l'adjudication.

d) Le lot ne sera délivré à l'acquéreur qu'après paiement intégral du prix des frais et des taxes.

Dans l'intervalle **La maison de vente** pourra facturer à l'acquéreur des frais de dépôt du lot, et éventuellement des frais de manutention et de transport.

Il est vivement demandé aux adjudicataires de procéder à un enlèvement le plus rapide possible de leurs achats, afin de limiter les frais de stockage qui sont à leur charge. L'entreposage des lots ne saurait engager en aucune façon la responsabilité de **La maison de vente**.

- À Paris - à l'Hôtel Drouot : les objets sont à retirer au magasinage de l'Hôtel Drouot, dont les frais sont à la charge des acheteurs.

- En dehors de Paris : tout lot vendu et, non retiré dans les 15 jours qui suit la vente, sera placé au garde-meuble. Frais à la charge de l'acquéreur.

Tout bordereau d'adjudication demeuré impayé auprès de la Maison de vente ou ayant fait l'objet d'un retard de paiement est susceptible d'inscription au Fichier des restrictions d'accès aux ventes aux enchères (« Fichier TEMIS ») mis en œuvre par la société CPM, société anonyme à directeur ayant son siège social sis à [75009] Paris, 37 rue de Châteaudun, immatriculé au registre du commerce et des sociétés de Paris sous le numéro 437 868 425.

À défaut de paiement par l'adjudicataire, après mise en demeure restée infructueuse, le bien est remis en vente à la demande du vendeur sur folle enchère d'adjudicataire défaillant ; si le vendeur ne formule pas cette demande dans un délai d'un mois à compter de l'adjudication, la vente est résolue de plein droit, sans préjudice de dommages-intérêts dus par l'adjudicataire défaillant.

En outre, **La maison de vente** se réserve de réclamer à l'adjudicataire défaillant, à son choix :

- des intérêts au taux légal majoré de cinq points.

- le remboursement des coûts supplémentaires engendrés par sa défaillance,

- le paiement de la différence entre le prix d'adjudication initial et le prix d'adjudication sur folle enchère s'il est inférieur, ainsi que les coûts générés par les nouvelles enchères.

- **La maison de vente** se réserve également de procéder à toute compensation avec des sommes dues à l'adjudicataire défaillant. **La maison de vente** se réserve d'exclure de ses ventes futures, tout adjudicataire qui aura été défaillant ou qui n'aura pas respecté les présentes conditions générales d'achat.

## 6 - PROPRIÉTÉ INTELLECTUELLE - REPRODUCTION DES ŒUVRES

**La maison de vente** est propriétaire du droit de reproduction de leur catalogue. Toute reproduction de celui-ci est interdite et constitue une contrefaçon à son préjudice.

En outre **La maison de vente** dispose d'une dérogation légale lui permettant de reproduire dans son que le droit de reproduction ne serait pas tombé dans le domaine public.

Toute reproduction du catalogue de **La maison de vente** peut donc constituer une reproduction illicite d'une œuvre exposant son auteur à des poursuites en contrefaçon par le titulaire des droits sur l'œuvre.

La vente d'une œuvre n'emporte pas au profit de son propriétaire le droit de reproduction et de représentation de l'œuvre.

## 7 - INDÉPENDANCE DES DISPOSITIONS

Les dispositions des présentes conditions générales d'achat sont indépendantes les unes des autres. La nullité de quelque disposition ne saurait entraîner l'inapplicabilité des autres.

## 8 - COMPÉTENCES LÉGISLATIVE ET JURIDICTIONNELLE

La loi française seule régit les présentes conditions générales d'achat.

Toute contestation relative à leur existence, leur validité, leur opposabilité à tout enchérisseur et acquéreur, et à leur exécution sera tranchée par le tribunal compétent du ressort de Paris (France).



# CALENDRIER DES VENTES 2022

## PARIS

- Mercredi 16 février MOBILIER et OBJETS d'ART - Vente courante
- Vendredi 11 mars MOBILIER et OBJETS d'ART
- Jeudi 24 mars LIVRES ANCIENS et MODERNES
- Vendredi 25 mars AUTOGRAPHES
- Vendredi 1<sup>er</sup> avril ARTS de L'ISLAM et de L'INDE
- Vendredi 8 avril JAPONISME
- Mercredi 4 mai MOBILIER et OBJETS d'ART - Vente courante
- Mercredi 11 mai BIJOUX – ORFÈVREURIE
- Vendredi 17 juin MOBILIER et OBJETS d'ART

## LYON

- Jeudi 10 février ATELIERS d'ARTISTES
- Jeudi 17 février ARTS d'ASIE
- Vendredi 4 mars ART NOUVEAU - ART DÉCO
- Samedi 5 mars MOBILIER et OBJETS d'ART - ORFÈVREURIE
- Lundi 7 mars TABLEAUX ANCIENS et MODERNES - BIJOUX
- Samedi 19 mars ARTS du XX<sup>e</sup> SIECLE : Design et Art Contemporain
- Vendredi 25 mars MINÉRAUX
- Mercredi 6 avril POUPÉES et JOUETS
- Mercredi 13 avril ARMES - MILITARIA - SOUVENIRS HISTORIQUES
- Mercredi 3 mai GRANDS VINS et SPIRITUEUX
- Jeudi 5 mai INSTRUMENTS de MUSIQUE
- Vendredi 13 mai LIVRES ANCIENS et MODERNES
- Vendredi 20 mai ART NOUVEAU - ART DÉCO
- Samedi 21 mai MOBILIER et OBJETS d'ART - ORFÈVREURIE
- Lundi 23 mai TABLEAUX ANCIENS et MODERNES - BIJOUX
- Jeudi 9 juin ARTS du XX<sup>e</sup> SIECLE : Design et Art Contemporain
- Jeudi 16 juin ARTS d'ASIE

## MARSEILLE

- Jeudi 10 février MINÉRAUX
- Mercredi 23 février ARTS d'ASIE - MOBILIER et OBJETS d'ART - TABLEAUX
- Jeudi 24 février ARTS du XX<sup>e</sup> SIECLE : Design et Art Contemporain
- Mercredi 16 mars LIVRES ANCIENS et MODERNES, PHILATELIE, NUMISMATIQUE
- Jeudi 17 mars PHOTOGRAPHIES ANCIENNES et MODERNES
- Jeudi 24 mars CURIOSITÉS et ART POPULAIRE - POUPÉES et JOUETS
- Jeudi 28 avril MONTRES - MODE et VINTAGE
- Mercredi 18 mai ARTS d'ASIE – MOBILIER et OBJETS d'ART - TABLEAUX
- Jeudi 19 mai ARTS du XX<sup>e</sup> SIECLE : Design et Art Contemporain
- Jeudi 2 juin CORSICA

Pour joindre des lots à ces ventes : [estimation@debaecque.fr](mailto:estimation@debaecque.fr)





[WWW.DEBACQUE.FR](http://WWW.DEBACQUE.FR)

**EXPERTISES ET ESTIMATIONS GRATUITES ET CONFIDENTIELLES**

Tous les lundis sans rendez-vous d'après photos ([estimation@debaecque.fr](mailto:estimation@debaecque.fr)) ou à domicile sur rendez-vous



**PARIS VI** - 132, BOULEVARD RASPAIL - 75006 - [PARIS@DEBACQUE.FR](mailto:PARIS@DEBACQUE.FR)

**PARIS IX** - 10, RUE ROSSINI - 75009 - [PARIS@DEBACQUE.FR](mailto:PARIS@DEBACQUE.FR)

**LYON** - 70, RUE VENDÔME - 69006 - [LYON@DEBACQUE.FR](mailto:LYON@DEBACQUE.FR)

**MARSEILLE** - 5, RUE V. COURDOUAN - 13006 - [MARSEILLE@DEBACQUE.FR](mailto:MARSEILLE@DEBACQUE.FR)