

Próxima publicación: 2 de marzo

## INDICADORES DE OCUPACIÓN Y EMPLEO<sup>1</sup> DICIEMBRE DE 2022

De acuerdo con la Encuesta Nacional de Ocupación y Empleo, Nueva Edición (ENOE<sup>N</sup>), en diciembre de 2022 y con cifras originales, la Población Económicamente Activa (PEA) fue de 59.6 millones de personas, lo que implicó una Tasa de Participación de 59.7 por ciento.<sup>2</sup> Dicha población fue superior en 580 mil personas a la de diciembre de 2021. La Población No Económicamente Activa (PNEA) fue de 40.2 millones de personas, 94 mil más que en el último mes de 2021.

De la PEA, 57.9 millones de personas (97.2 %) estuvieron ocupadas durante diciembre del año que recién concluyó: un millón más que en el mismo mes de un año antes. A su interior, las personas subocupadas —las que declararon tener necesidad y disponibilidad para trabajar más horas— fueron 4.2 millones (7.3 % de la población ocupada). Esto es una reducción de 1.5 millones de personas con relación a diciembre de 2021.

La población desocupada<sup>3</sup> fue de 1.6 millones de personas y la Tasa de Desocupación (TD), de 2.8 % de la PEA. Respecto al último mes de 2021, la población desocupada descendió en 427 mil personas y la TD fue menor en 0.8 puntos porcentuales.

En diciembre de 2022, a tasa mensual y con cifras desestacionalizadas, la TD no registró variación y se ubicó en tres por ciento. La Tasa de Subocupación bajó 0.1 puntos: se situó en 7.5 % en el mismo periodo.

---

<sup>1</sup> Cifras oportunas. Las sumas de los componentes que integran la estadística de los Indicadores de Ocupación y Empleo que se presentan en este documento pueden no coincidir con los totales debido al redondeo de las cifras.

<sup>2</sup> Población Económicamente Activa (PEA) como porcentaje de la población de 15 años y más.

<sup>3</sup> Se refiere a la población que no trabajó siquiera una hora durante la semana de referencia de la encuesta, pero manifestó su disposición para hacerlo y realizó alguna actividad para obtener empleo.



***NOTA AL USUARIO***

La ENOE<sup>N</sup> toma como referencia la estimación de población que se genera mediante el marco de muestreo del INEGI.

Para consultas de medios y periodistas, escribir a: [comunicacionsocial@inegi.org.mx](mailto:comunicacionsocial@inegi.org.mx)  
o llamar al teléfono (55) 52-78-10-00, exts. 1134, 1260 y 1241.

Dirección de Atención a Medios / Dirección General Adjunta de Comunicación





## ANEXO

### NOTA TÉCNICA

#### CIFRAS ORIGINALES

A continuación, se presentan los resultados más relevantes de la Encuesta Nacional de Ocupación y Empleo, Nueva Edición (ENOE<sup>N</sup>) que levanta el Instituto Nacional de Estadística y Geografía (INEGI) en todo el país, para diciembre de 2022.

#### Composición de la población de 15 años y más

La Población Económicamente Activa (PEA) fue de 59.6 millones de personas de 15 años y más,<sup>4</sup> lo que representó una Tasa de Participación de 59.7 por ciento. Dicha cantidad significó un aumento de 580 mil personas con relación a diciembre de 2021 (59 millones). Al distinguir por sexo, la Tasa de Participación de los hombres fue 75.5 % y la de mujeres, 45.8 por ciento. Respecto al año anterior, la tasa de hombres descendió 0.7 puntos porcentuales y la de mujeres incrementó 1.2. La ENOE<sup>N</sup> considera como población en edad de trabajar a la de 15 años en adelante.

La Población No Económicamente Activa (PNEA) —que es la que se dedica al hogar, estudia, está jubilada o pensionada, tiene impedimentos personales o que lleva a cabo otras actividades— fue de 40.2 millones de personas (40.3 % de la población de 15 años y más) y creció en 94 mil personas con respecto a diciembre de 2021. De esta categoría, 5.5 millones se declararon disponibles para trabajar, pero no llevaron a cabo acciones para hacerlo, por lo que constituyen el sector que eventualmente podría participar en el mercado. En términos relativos, la PNEA disponible representó 13.7 % de la PNEA. En diciembre de 2021 fue de 18.6 por ciento.

---

<sup>4</sup> Población que está ocupada o busca estarlo.

Cuadro 1  
**POBLACIÓN DE 15 AÑOS Y MÁS, SEGÚN CONDICIÓN DE ACTIVIDAD ECONÓMICA,  
 OCUPACIÓN, DISPONIBILIDAD PARA TRABAJAR Y SEXO**

Condición de actividad económica, ocupación, disponibilidad para trabajar y sexo	Diciembre		Diferencia 2022-2021	Diciembre		Diferencia 2022-2021
	2021	2022		2021	2022	
	Absolutos			Relativos		
<b>Total</b>	<b>99 165 320</b>	<b>99 838 978</b>	<b>673 658</b>	<b>100.0</b>	<b>100.0</b>	
Población económicamente activa (PEA) <sup>a/</sup>	59 017 164	59 596 846	579 682	59.5	59.7	0.2
Ocupada <sup>b/</sup>	56 943 023	57 949 976	1 006 953	96.5	97.2	0.8
Desocupada <sup>b/</sup>	2 074 141	1 646 870	-427 271	3.5	2.8	-0.8
Población no económicamente activa (PNEA) <sup>a/</sup>	40 148 156	40 242 132	93 976	40.5	40.3	-0.2
Disponible <sup>*/ c/</sup>	7 475 891	5 511 252	-1 964 639	18.6	13.7	-4.9
No disponible <sup>c/</sup>	32 672 265	34 730 880	2 058 615	81.4	86.3	4.9
<b>Hombres</b>	<b>46 822 455</b>	<b>46 842 156</b>	<b>19 701</b>	<b>100.0</b>	<b>100.0</b>	
Población económicamente activa (PEA) <sup>a/</sup>	35 668 817	35 345 971	-322 846	76.2	75.5	-0.7
Ocupada <sup>b/</sup>	34 488 996	34 306 353	-182 643	96.7	97.1	0.4
Desocupada <sup>b/</sup>	1 179 821	1 039 618	-140 203	3.3	2.9	-0.4
Población no económicamente activa (PNEA) <sup>a/</sup>	11 153 638	11 496 185	342 547	23.8	24.5	0.7
Disponible <sup>*/ c/</sup>	2 889 462	1 837 568	-1 051 894	25.9	16.0	-9.9
No disponible <sup>c/</sup>	8 264 176	9 658 617	1 394 441	74.1	84.0	9.9
<b>Mujeres</b>	<b>52 342 865</b>	<b>52 996 822</b>	<b>653 957</b>	<b>100.0</b>	<b>100.0</b>	
Población económicamente activa (PEA) <sup>a/</sup>	23 348 347	24 250 875	902 528	44.6	45.8	1.2
Ocupada <sup>b/</sup>	22 454 027	23 643 623	1 189 596	96.2	97.5	1.3
Desocupada <sup>b/</sup>	894 320	607 252	-287 068	3.8	2.5	-1.3
Población no económicamente activa (PNEA) <sup>a/</sup>	28 994 518	28 745 947	-248 571	55.4	54.2	-1.2
Disponible <sup>*/ c/</sup>	4 586 429	3 673 684	-912 745	15.8	12.8	-3.0
No disponible <sup>c/</sup>	24 408 089	25 072 263	664 174	84.2	87.2	3.0

<sup>\*/</sup> Para la Encuesta Nacional de Ocupación y Empleo, Nueva Edición (ENOE<sup>N</sup>) de julio de 2020 a junio de 2022, en este rubro se clasificó a las personas ausentes temporales de una actividad u oficio y a las personas con necesidad o deseos de trabajar. A partir de julio de 2022, dicho criterio adicional dejó de operar y se retomaron los criterios previos a la pandemia en la clasificación de la PNEA disponible y la PNEA no disponible. Ver nota metodológica.

<sup>a/</sup> Valor relativo con respecto a la población de 15 años y más

<sup>b/</sup> Valor relativo con respecto a la PEA

<sup>c/</sup> Valor relativo con respecto a la PNEA

Fuente: INEGI

En particular, en el ámbito urbano de alta densidad de población —conformado por 32 ciudades de más de 100 mil habitantes—,<sup>5</sup> la Tasa de Participación (PEA como porcentaje de la población de 15 años y más) se ubicó en 61 por ciento.

<sup>5</sup> Como se informó con anterioridad, a partir del segundo trimestre de 2017, se incorporó el área metropolitana de La Laguna (área conurbada de Torreón y Matamoros en Coahuila y de Gómez Palacio y Lerdo en Durango) al agregado urbano de 32 ciudades del país. A partir del primer trimestre de 2019, se incluyeron: Mexicali, en Baja California; Ciudad Juárez, en Chihuahua y Reynosa en Tamaulipas. A partir del primer trimestre de 2020, se incluyeron: Ciudad del Carmen, en Campeche; Tapachula, en Chiapas y Coatzacoalcos, en Veracruz. Si bien ahora el agregado urbano es de 39 ciudades, el comportamiento de ambos agregados no muestra diferencias significativas. Así, para no perder la información de una serie comparable, en este instrumento de comunicación, aún se divulgan las cifras correspondientes al agregado urbano de 32 ciudades.

Cuadro 2

**POBLACIÓN DE 15 AÑOS Y MÁS, SEGÚN SEXO Y CONDICIÓN DE ACTIVIDAD ECONÓMICA, OCUPACIÓN Y DISPONIBILIDAD PARA TRABAJAR PARA EL AGREGADO DE 32 CIUDADES DICIEMBRE DE 2022**

Condición de actividad económica, ocupación y disponibilidad para trabajar	Total	Hombres	Mujeres	Total	Hombres	Mujeres
	Absolutos			Relativos		
Población económicamente activa (PEA) <sup>a/</sup>	26 347 840	14 948 276	11 399 564	61.0	73.8	49.7
Ocupada <sup>b/</sup>	25 404 801	14 351 999	11 052 802	96.4	96.0	97.0
Desocupada <sup>b/</sup>	943 039	596 277	346 762	3.6	4.0	3.0
Población no económicamente activa (PNEA) <sup>a/</sup>	16 848 413	5 299 317	11 549 096	39.0	26.2	50.3
Disponible <sup>c/</sup>	2 291 921	858 026	1 433 895	13.6	16.2	12.4
No disponible <sup>c/</sup>	14 556 492	4 441 291	10 115 201	86.4	83.8	87.6

<sup>a/</sup> Valor relativo con respecto a la población de 15 años y más

<sup>b/</sup> Valor relativo con respecto a la PEA

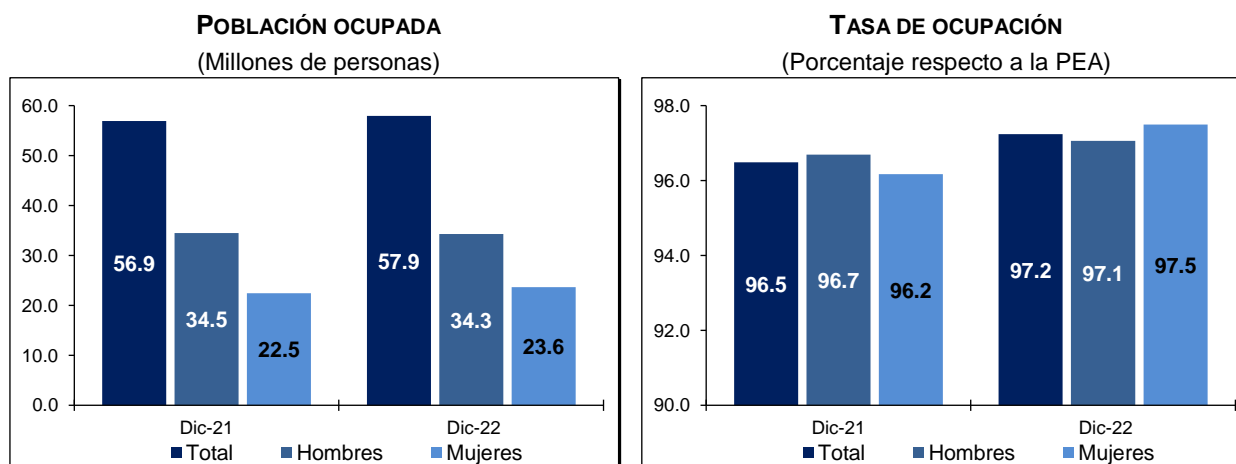
<sup>c/</sup> Valor relativo con respecto a la PNEA

Fuente: INEGI

**Características de la población ocupada**

En diciembre de 2022, la Población Ocupada (PO) alcanzó 57.9 millones de personas (97.2 % de la PEA): un aumento anual de un millón; en el mismo mes de 2021 fue de 56.9 millones. Al distinguir por sexo, la ocupación de hombres fue de 34.3 millones, 183 mil personas menos respecto al último mes de 2021. La ocupación de mujeres fue de 23.6 millones, 1.2 millones más que en el mismo periodo de comparación.

Gráfica 1  
**OCUPACIÓN SEGÚN SEXO**

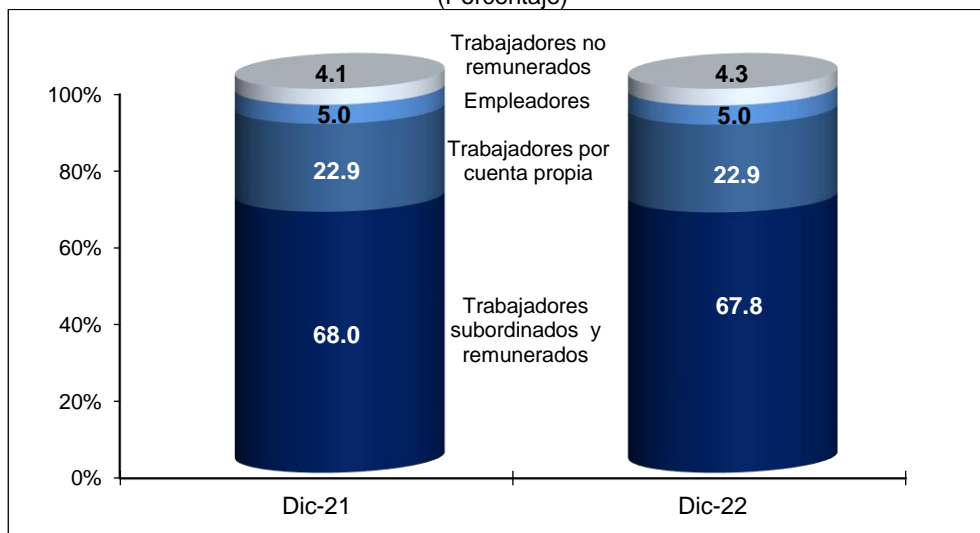


Fuente: INEGI

Del total de personas ocupadas, 39.3 millones (67.8 %) operaron como trabajadoras o trabajadores subordinados y remunerados ocupando una plaza o puesto de trabajo, lo que representó un alza anual de 588 mil personas. Además, 13.2 millones (22.9 %) trabajaron de manera independiente o por su cuenta sin contratar empleadas o empleados, lo que significó un ascenso de 206 mil personas. Por su parte, 2.9 millones (5 %) fueron patronas, patrones o empleadores, cifra que creció en 64 mil. Finalmente,

2.5 millones de personas (4.3 %) se desempeñaron en los negocios o en las parcelas familiares; es decir, contribuyeron de manera directa a los procesos productivos, pero sin un acuerdo de remuneración monetaria. Lo anterior significó 148 mil personas más que en diciembre de 2021.

Gráfica 2  
**POBLACIÓN OCUPADA SEGÚN SU POSICIÓN**  
 (Porcentaje)



Nota: Los porcentajes resultan de considerar los Indicadores de Ocupación y Empleo con todos sus decimales. Por esta razón, las sumas de los componentes a un decimal pueden no dar 100.

Fuente: INEGI

La población ocupada por sector de actividad se distribuyó de la siguiente manera: en los servicios se concentraron 25.3 millones de personas (43.7 % del total); en el comercio, 11 millones (19 %); en la industria manufacturera, 9.5 millones (16.5 %); en las actividades agropecuarias, 6.7 millones (11.5 %); en la construcción, 4.6 millones (7.9 %); en «otras actividades económicas» —que incluyen la minería, electricidad, agua y suministro de gas—, 409 mil (0.7 %) y 377 mil personas (0.7 %) no especificaron su actividad. En comparación con el mismo mes de 2021, los sectores con mayor incremento en su población ocupada fueron: servicios profesionales, financieros y corporativos, con 236 mil personas y restaurantes y servicios de alojamiento, con 234 mil personas.

**Cuadro 3**  
**POBLACIÓN OCUPADA SEGÚN CONDICIÓN DE ACTIVIDAD ECONÓMICA**

Características de la ocupación según condición	Diciembre		Diferencia 2022-2021	Diciembre		Diferencia 2022-2021
	2021	2022		2021	2022	
	Absolutos			Relativos <sup>a/</sup>		
<b>Posición en la ocupación</b>	<b>56 943 023</b>	<b>57 949 976</b>	<b>1 006 953</b>	<b>100.0</b>	<b>100.0</b>	
Trabajadores subordinados y remunerados	38 707 181	39 295 532	588 351	68.0	67.8	-0.2
Empleadores	2 837 062	2 900 997	63 935	5.0	5.0	0.0
Trabajadores por cuenta propia	13 042 762	13 249 246	206 484	22.9	22.9	0.0
Trabajadores no remunerados	2 356 018	2 504 201	148 183	4.1	4.3	0.2
<b>Sector de actividad económica</b>	<b>56 943 023</b>	<b>57 949 976</b>	<b>1 006 953</b>	<b>100.0</b>	<b>100.0</b>	
Primario	6 741 974	6 672 540	-69 434	11.8	11.5	-0.3
Agricultura, ganadería, silvicultura, caza y pesca	6 741 974	6 672 540	-69 434	11.8	11.5	-0.3
Secundario	14 375 768	14 536 538	160 770	25.2	25.1	-0.2
Industria extractiva y de la electricidad	415 492	409 371	-6 121	0.7	0.7	0.0
Industria manufacturera	9 453 965	9 533 008	79 043	16.6	16.5	-0.2
Construcción	4 506 311	4 594 159	87 848	7.9	7.9	0.0
Terciario	35 473 396	36 363 448	890 052	62.3	62.7	0.5
Comercio	10 911 091	11 018 482	107 391	19.2	19.0	-0.1
Restaurantes y servicios de alojamiento	4 468 242	4 702 110	233 868	7.8	8.1	0.3
Transportes, comunicaciones, correo y almacenamiento	3 015 883	3 060 803	44 920	5.3	5.3	0.0
Servicios profesionales, financieros y corporativos	4 274 076	4 509 784	235 708	7.5	7.8	0.3
Servicios sociales	4 807 096	4 804 507	-2 589	8.4	8.3	-0.2
Servicios diversos	5 788 969	5 939 011	150 042	10.2	10.2	0.1
Gobierno y organismos internacionales	2 208 039	2 328 751	120 712	3.9	4.0	0.1
No especificado	351 885	377 450	25 565	0.6	0.7	0.0
<b>Nivel de ingresos <sup>b/</sup></b>	<b>56 943 023</b>	<b>57 949 976</b>	<b>1 006 953</b>	<b>100.0</b>	<b>100.0</b>	
Hasta un salario mínimo	17 901 501	17 913 529	12 028	31.4	30.9	-0.5
Más de 1 hasta 2 salarios mínimos	20 079 389	20 468 023	388 634	35.3	35.3	0.1
Más de 2 hasta 3 salarios mínimos	5 611 605	5 847 133	235 528	9.9	10.1	0.2
Más de 3 hasta 5 salarios mínimos	2 141 737	2 230 804	89 067	3.8	3.8	0.1
Más de 5 salarios mínimos	967 845	846 138	-121 707	1.7	1.5	-0.2
No recibe ingresos	3 161 957	3 349 640	187 683	5.6	5.8	0.2
No especificado	7 078 989	7 294 709	215 720	12.4	12.6	0.2
<b>Duración de la jornada de trabajo</b>	<b>56 943 023</b>	<b>57 949 976</b>	<b>1 006 953</b>	<b>100.0</b>	<b>100.0</b>	
Ausentes temporales con vínculo laboral	799 237	896 187	96 950	1.4	1.5	0.1
Menos de 15 horas	3 518 070	3 376 018	-142 052	6.2	5.8	-0.4
De 15 a 34 horas	9 632 601	10 030 444	397 843	16.9	17.3	0.4
De 35 a 48 horas	26 384 431	27 533 902	1 149 471	46.3	47.5	1.2
Más de 48 horas	16 135 758	15 499 420	-636 338	28.3	26.7	-1.6
No especificado	472 926	614 005	141 079	0.8	1.1	0.2
<b>Ámbito y tamaño de la unidad económica</b>	<b>56 943 023</b>	<b>57 949 976</b>	<b>1 006 953</b>	<b>100.0</b>	<b>100.0</b>	
Ámbito agropecuario	6 741 974	6 672 540	-69 434	11.8	11.5	-0.3
Ámbito no agropecuario	47 329 319	48 519 694	1 190 375	83.1	83.7	0.6
Micronegocios	23 459 045	23 267 007	-192 038	41.2	40.2	-1.0
Pequeños establecimientos	8 539 736	8 827 689	287 953	15.0	15.2	0.2
Medianos establecimientos	5 350 015	5 896 438	546 423	9.4	10.2	0.8
Grandes establecimientos	5 171 256	5 559 203	387 947	9.1	9.6	0.5
Gobierno	2 208 039	2 328 751	120 712	3.9	4.0	0.1
Otros	2 601 228	2 640 606	39 378	4.6	4.6	0.0
No especificado	2 871 730	2 757 742	-113 988	5.0	4.8	-0.3

<sup>a/</sup> Porcentaje respecto a la Población Ocupada (PO)

<sup>b/</sup> Por construcción, los indicadores de la ENOE<sup>N</sup> que involucran a la población ocupada, u otra variable clasificada en rangos de salarios mínimos, son sensibles a los cambios en dichos salarios. Para la comparación en el tiempo de la PO por nivel de ingreso, se presentan resultados a partir de salarios mínimos equivalentes base enero de 2022. El Instituto Nacional de Estadística y Geografía (INEGI) pone a disposición de las y los usuarios cifras comparables en la siguiente liga:

<https://www.inegi.org.mx/programas/enoe/15ymas/#Tabulados>.

Fuente: INEGI



El siguiente cuadro presenta la población ocupada como porcentaje de la PEA por entidad federativa para diciembre de 2021 y 2022.

Cuadro 4  
**TASA DE OCUPACIÓN POR ENTIDAD FEDERATIVA DURANTE DICIEMBRE**  
 (Porcentaje respecto a la PEA)

Entidad federativa	2021	2022	Entidad federativa	2021	2022
Aguascalientes	96.7	96.3	Morelos	97.3	97.4
Baja California	98.1	97.6	Nayarit	98.1	97.8
Baja California Sur	97.4	97.2	Nuevo León	97.1	96.9
Campeche	97.6	98.3	Oaxaca	98.8	98.9
Coahuila de Zaragoza	94.5	96.6	Puebla	96.4	97.8
Colima	97.4	97.5	Querétaro	95.4	96.3
Chiapas	96.7	98.0	Quintana Roo	96.5	98.1
Chihuahua	96.7	98.6	San Luis Potosí	96.9	97.6
Ciudad de México	93.7	95.5	Sinaloa	97.7	97.4
Durango	97.1	97.2	Sonora	96.8	97.4
Guanajuato	96.2	97.6	Tabasco	95.5	96.6
Guerrero	98.2	99.3	Tamaulipas	96.7	97.0
Hidalgo	98.6	97.9	Tlaxcala	96.4	96.5
Jalisco	96.8	97.7	Veracruz de Ignacio de la Llave	97.4	98.7
Estado de México	95.1	95.4	Yucatán	98.0	98.1
Michoacán de Ocampo	97.1	98.5	Zacatecas	97.5	97.7

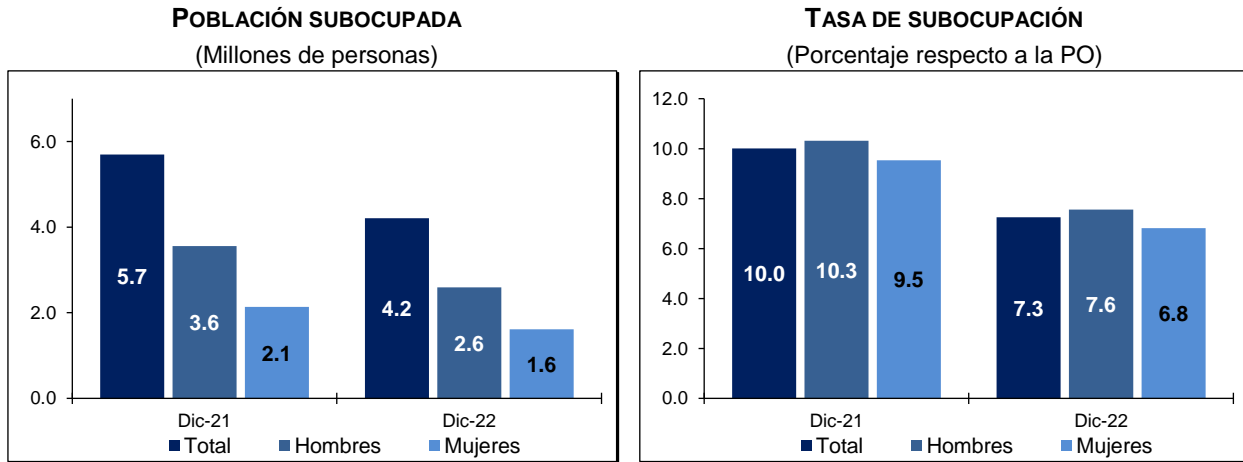
Fuente: INEGI

### Indicadores de la población subocupada

La información de la ENOE<sup>N</sup> para diciembre de 2022 muestra que la población subocupada —medida como la que declaró tener necesidad y disponibilidad para trabajar más horas de lo que su ocupación actual le demanda— fue de 4.2 millones de personas, 1.5 millones menos frente al mismo mes de 2021. La tasa correspondiente fue de 7.3 % de la población ocupada, porcentaje menor al de 10 % registrado un año antes. Al distinguir por sexo, en el mes de referencia, la tasa de subocupación en los hombres fue de 7.6 % y en las mujeres, de 6.8 por ciento.



Gráfica 3  
SUBOCUPACIÓN



Fuente: INEGI

Según su posición en la ocupación, la población subocupada durante el mes en cuestión se concentró en las y los trabajadores subordinados y remunerados, con 43.1 %, lo que significó una caída de 3.3 puntos porcentuales respecto al mismo mes de 2021. Las y los trabajadores por cuenta propia representaron 45.2 %, un alza anual de 1.4 puntos porcentuales.

Cuadro 5  
POBLACIÓN SUBOCUPADA SEGÚN POSICIÓN EN LA OCUPACIÓN

Posición en la ocupación	Diciembre		Diferencia 2022-2021	Diciembre		Diferencia 2022-2021
	2021	2022		2021	2022	
	Absolutos			Relativos <sup>a/</sup>		
<b>Total</b>	<b>5 697 807</b>	<b>4 205 464</b>	<b>-1 492 343</b>	<b>100.0</b>	<b>100.0</b>	
Trabajadores subordinados y remunerados	2 644 902	1 814 071	-830 831	46.4	43.1	-3.3
Empleadores	308 339	247 235	-61 104	5.4	5.9	0.5
Trabajadores por cuenta propia	2 497 173	1 900 737	-596 436	43.8	45.2	1.4
Trabajadores no remunerados	247 393	243 421	-3 972	4.3	5.8	1.4

<sup>a/</sup> Porcentaje respecto a la población subocupada  
Fuente: INEGI

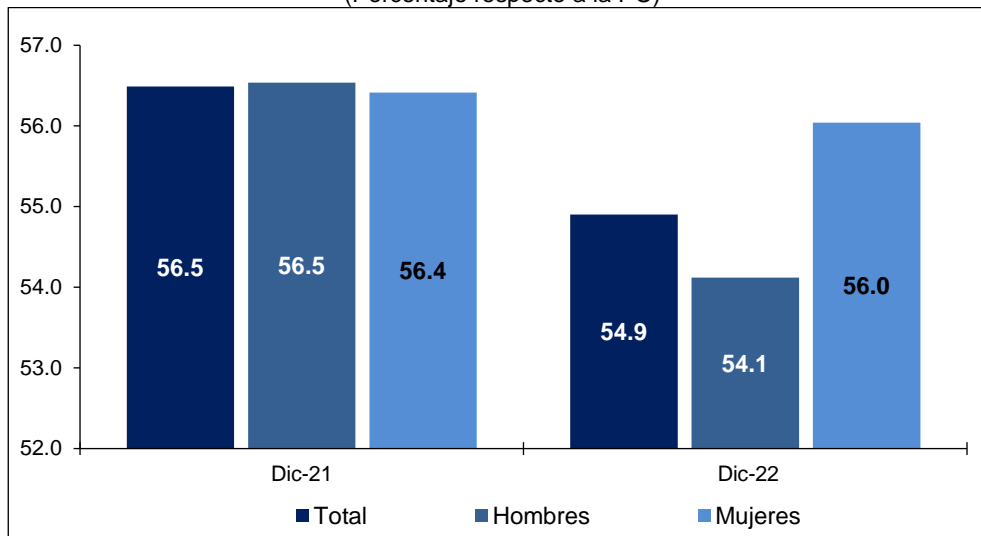
Para el agregado urbano de 32 ciudades, la tasa de subocupación fue de 6.9 % de la población ocupada en diciembre de 2022.

### Informalidad laboral

La población ocupada en la informalidad laboral considera, sin duplicar, a quienes son laboralmente vulnerables por la naturaleza de la unidad económica para la que trabajan, así como a las personas cuyo vínculo o dependencia laboral no reconoce su fuente de trabajo. Así, se incluyen —además de la población que labora en micronegocios no registrados o sector informal— otras modalidades análogas, como las y los ocupados por cuenta propia en la agricultura de subsistencia, así como a quienes laboran sin seguridad

social y cuyos servicios los utilizan las unidades económicas registradas. En diciembre de 2022, la población ocupada en la informalidad laboral fue de 31.8 millones de personas y la Tasa de Informalidad Laboral 1 (TIL1) fue 54.9 % de la población ocupada, 1.6 puntos porcentuales menos que en el último mes de 2021. Para el agregado de 32 ciudades, la TIL1 se situó en 43.8 % durante el mes en cuestión.

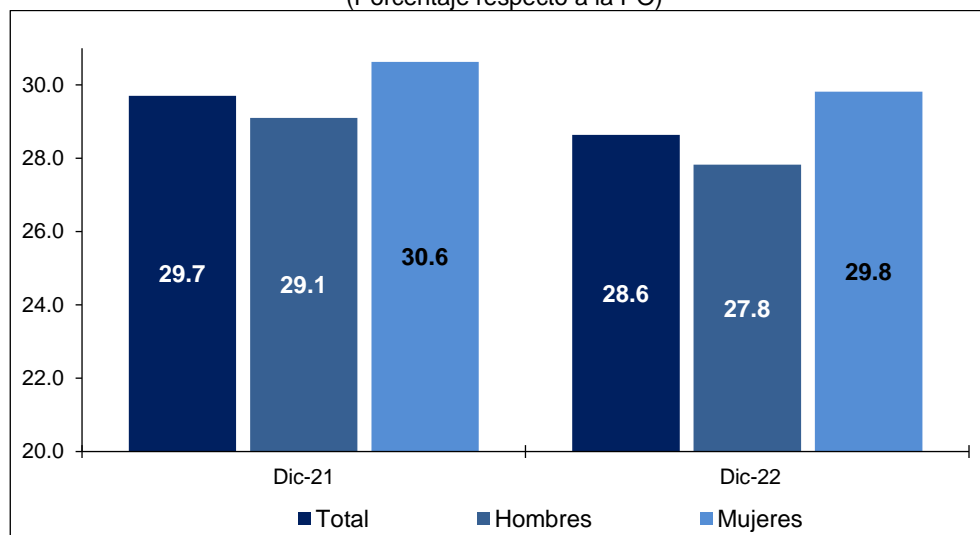
Gráfica 4  
**TASA DE INFORMALIDAD LABORAL 1 SEGÚN SEXO**  
 (Porcentaje respecto a la PO)



Fuente: INEGI

Por otra parte, la ocupación en el sector informal considera a todas las personas que trabajan para unidades económicas no agropecuarias que operan sin registros contables y que funcionan a partir de los recursos del hogar, o de la persona que encabeza la actividad sin que se constituya como empresa. De este modo, la actividad en cuestión no tiene una situación identificable e independiente de ese hogar o de la persona que la dirige y, por lo mismo, tiende a concretarse en una escala de operación muy pequeña. En diciembre de 2022, esta población fue de 16.6 millones de personas y significó 28.6 % de la población ocupada —Tasa de Ocupación en el Sector Informal 1 (TOSI1)—, 1.1 puntos porcentuales por debajo de la registrada un año antes. La TOSI1 urbana fue de 26.8 por ciento.

Gráfica 5  
**TASA DE OCUPACIÓN EN EL SECTOR INFORMAL 1 SEGÚN SEXO**  
 (Porcentaje respecto a la PO)



Fuente: INEGI

Cuadro 6  
**POBLACIÓN OCUPADA SEGÚN SEXO Y CONDICIÓN DE INFORMALIDAD**  
**DICIEMBRE DE 2022**

Condición de informalidad	Total	Hombres	Mujeres	Total	Hombres	Mujeres
	Absolutos			Relativos <sup>a/</sup>		
<b>Total</b>	<b>57 949 976</b>	<b>34 306 353</b>	<b>23 643 623</b>	<b>100.0</b>	<b>100.0</b>	<b>100.0</b>
Ocupación formal	26 133 839	15 740 398	10 393 441	45.1	45.9	44.0
Ocupación informal	31 816 137	18 565 955	13 250 182	54.9	54.1	56.0
Sector informal	16 596 295	9 546 197	7 050 098	28.6	27.8	29.8
Fuera del sector informal	15 219 842	9 019 758	6 200 084	26.3	26.3	26.2

<sup>a/</sup> Porcentaje respecto a la PO

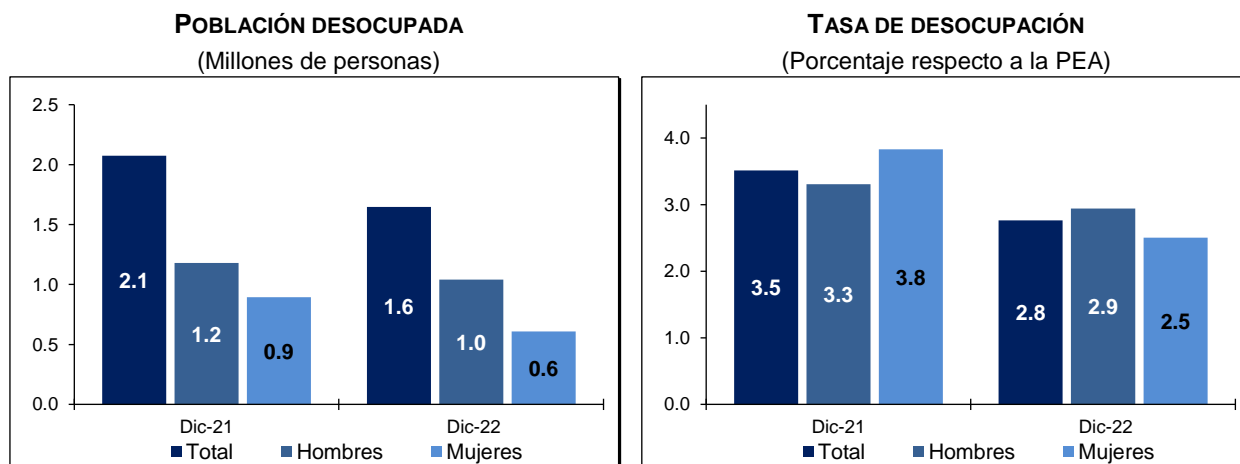
Fuente: INEGI

### Indicadores de la población desocupada

A nivel nacional, la población desocupada (que considera a la población que se encuentra sin trabajar, pero que busca trabajo) fue de 1.6 millones de personas, una reducción anual de 427 mil. En diciembre de 2022, la población desocupada representó 2.8 % de la PEA, 0.8 puntos porcentuales menos que en el mismo mes de un año antes.

La población masculina desocupada pasó de 1.2 millones a un millón de personas de diciembre de 2021 a diciembre de 2022. La femenina pasó de 894 a 607 mil personas en el mismo lapso. En el mes de referencia, la Tasa de Desocupación (TD) en los hombres fue de 2.9 % y en las mujeres, de 2.5 por ciento.

Gráfica 6  
**DESOCUPACIÓN SEGÚN SEXO**



Fuente: INEGI

En diciembre pasado, 12.3 % de las y los desocupados no contaba con estudios completos de secundaria, en tanto que las personas con mayor nivel de instrucción representaron 87.7 por ciento.

Por rangos etarios, el grupo de 25 a 44 años concentró 45.6 % de la población desocupada, porcentaje similar al del mismo mes de un año antes. El grupo de 15 a 24 años representó 35.2 % de las y los desempleados, 2.7 puntos porcentuales por arriba de lo reportado un año antes. El de 45 a 64 años agrupó 17.8 %, porcentaje inferior en 3.4 puntos porcentuales al de diciembre de 2021.

Por duración del desempleo, en diciembre de 2022, 17 % de las personas desocupadas buscó un empleo por más de tres meses, 32.9 % duró desempleada más de un mes y hasta tres meses y 43.5 % buscó empleo hasta por un mes.

Cuadro 7  
**POBLACIÓN DESOCUPADA SEGÚN GRUPOS DE EDAD Y DURACIÓN DE LA DESOCUPACIÓN**

Grupos de edad y duración de la desocupación	Diciembre		Diferencia 2022-2021	Diciembre		Diferencia 2022-2021
	2021	2022		2021	2022	
	Absolutos			Relativos <sup>a/</sup>		
<b>Grupos de edad</b>	<b>2 074 141</b>	<b>1 646 870</b>	<b>-427 271</b>	<b>100.0</b>	<b>100.0</b>	
De 15 a 24 años	675 222	580 489	-94 733	32.6	35.2	2.7
De 25 a 44 años	944 653	750 723	-193 930	45.5	45.6	0.0
De 45 a 64 años	439 815	292 797	-147 018	21.2	17.8	-3.4
De 65 años y más	13 273	22 300	9 027	0.6	1.4	0.7
No especificado	1 178	561	-617	0.1	0.0	0.0
<b>Duración de la desocupación</b>	<b>2 074 141</b>	<b>1 646 870</b>	<b>-427 271</b>	<b>100.0</b>	<b>100.0</b>	
Hasta 1 mes	770 535	716 575	-53 960	37.1	43.5	6.4
Más de 1 mes hasta 3 meses	720 177	542 071	-178 106	34.7	32.9	-1.8
Más de 3 meses hasta 6 meses	256 414	149 282	-107 132	12.4	9.1	-3.3
Más de 6 meses hasta 1 año	153 981	105 747	-48 234	7.4	6.4	-1.0
Más de 1 año	64 890	24 667	-40 223	3.1	1.5	-1.6
No especificado	108 144	108 528	384	5.2	6.6	1.4

<sup>a/</sup> Porcentaje respecto a la población desocupada

Fuente: INEGI



En particular, si se considera solamente el agregado urbano de 32 ciudades del país, en donde el mercado de trabajo está más organizado, 943 mil personas estuvieron desocupadas, lo que representa una TD Urbana de 3.6 por ciento.

Cuadro 8  
**TASA DE DESOCUPACIÓN POR AGREGACIÓN SEGÚN SEXO**  
**DICIEMBRE DE 2022**  
(Porcentaje respecto a la PEA)

Tasas según sexo	Nacional	Agregado urbano de 32 ciudades
Tasa de desocupación (TD)	2.8	3.6
TD Hombres	2.9	4.0
TD Mujeres	2.5	3.0

Nota: Las diferencias en puntos porcentuales resultan de considerar los indicadores con todos sus decimales.

Fuente: INEGI

### Tasas complementarias

Con el fin de proporcionar a las y los usuarios mayores elementos que apoyen el análisis de las características del mercado laboral de nuestro país, el INEGI genera mensualmente un conjunto de indicadores complementarios sobre la calidad de inserción en el mercado laboral. Para ello, toma en cuenta distintos aspectos que van más allá de las mediciones tradicionales y que recogen la heterogeneidad de circunstancias que se presentan en México. Los resultados de estas tasas no deben sumarse a lo que se desprende de otras, ya que un mismo grupo o segmento poblacional puede estar presente en más de una de estas. No todos los porcentajes que a continuación se mencionan quedan referidos al mismo denominador.

**Tasa de Ocupación Parcial y Desocupación.** Considera a la población desocupada y la ocupada que trabajó menos de 15 horas a la semana, sin importar que se haya comportado o no como buscadora de empleo. En diciembre de 2022, esta se situó en 8.4 % respecto a la PEA, tasa inferior a la de 9.5 % de un año antes.

**Tasa de Presión General.** Incluye, además de la población desocupada, a la ocupada que busca empleo. Con esto, la tasa es una medida global de la competencia por plazas de trabajo que se conforma no solo por quienes quieren trabajar sino por quienes tienen un empleo, pero quieren cambiarlo, y por quienes buscan otro más para tener un segundo trabajo. En el mes de referencia, esta se ubicó en 5.6 % de la PEA, un descenso frente a la de 7.1 % en el mismo mes de 2021.

**Tasa de Trabajo Asalariado.** Representa a la población que percibe un sueldo, salario o jornal por las actividades realizadas de parte de la unidad económica para la que trabaja. En diciembre de 2022, la tasa fue de 64.7 % de la población ocupada, una reducción respecto a la de un año antes (65 %).



**Tasa de Condiciones Críticas de Ocupación.** Indicador de condiciones inadecuadas de empleo desde el punto de vista del tiempo de trabajo, los ingresos o una combinación insatisfactoria de ambos. Resulta particularmente sensible en las áreas rurales del país. Incluye a las personas que trabajan menos de 35 horas a la semana por razones ajenas a sus decisiones, a las que trabajan más de 35 horas semanales con ingresos mensuales inferiores al salario mínimo y a las que laboran más de 48 horas semanales y que ganan hasta dos salarios mínimos. El indicador se calcula como porcentaje de la población ocupada. La tasa se estableció en 30.4 % en el mes de referencia y fue inferior a la de diciembre de 2021 (30.8 %).

Cuadro 9  
**TASAS COMPLEMENTARIAS DE OCUPACIÓN Y DESOCUPACIÓN**  
**POR AGREGACIÓN, DURANTE DICIEMBRE DE LOS AÑOS SEÑALADOS**  
 (Porcentajes)

Tasas	Nacional		Agregado urbano de 32 ciudades	
	2021	2022	2021	2022
Tasa de Participación <sup>1/</sup>	59.5	59.7	60.7	61.0
Tasa de Desocupación <sup>2/</sup>	3.5	2.8	4.5	3.6
TD Hombres	3.3	2.9	4.6	4.0
TD Mujeres	3.8	2.5	4.4	3.0
Tasa de Ocupación Parcial y Desocupación <sup>2/</sup>	9.5	8.4	9.4	8.6
Tasa de Presión General <sup>2/</sup>	7.1	5.6	8.3	6.3
Tasa de Trabajo Asalariado <sup>3/</sup>	65.0	64.7	70.2	69.5
Tasa de Subocupación <sup>3/</sup>	10.0	7.3	9.4	6.9
Tasa de Condiciones Críticas de Ocupación <sup>3/ 4/</sup>	30.8	30.4	26.5	26.0
Tasa de Informalidad Laboral 1 <sup>3/</sup>	56.5	54.9	45.5	43.8
Tasa de Ocupación en el Sector Informal 1 <sup>3/</sup>	29.7	28.6	27.2	26.8

<sup>1/</sup> PEA como porcentaje de la población de 15 años y más

<sup>2/</sup> Porcentaje respecto a la PEA

<sup>3/</sup> Porcentaje respecto a la PO

<sup>4/</sup> Por construcción, los indicadores de la ENOE<sup>N</sup> que involucran a la PO, u otra variable clasificada en rangos de salarios mínimos, son sensibles a los cambios en dichos salarios. Para la comparación en el tiempo de la Tasa de Condiciones Críticas de Ocupación (TCCO), se presentan resultados a partir de salarios mínimos equivalentes base enero de 2022. El INEGI pone a disposición de las y los usuarios cifras comparables en la siguiente liga: <https://www.inegi.org.mx/programas/enoe/15ymas/#Tabulados>.

Fuente: INEGI

## CIFRAS DESESTACIONALIZADAS

A continuación, se presentan los indicadores relevantes de ocupación y desocupación, tanto a nivel nacional como para el agregado de 32 áreas urbanas, con cifras ajustadas estacionalmente.



Cuadro 10  
**INDICADORES DE OCUPACIÓN Y DESOCUPACIÓN SEGÚN AGREGACIÓN**  
**DICIEMBRE DE 2022**  
**CIFRAS DESESTACIONALIZADAS**

Tasas según agregación	Porcentaje	Diferencia en puntos porcentuales respecto a:	
		Mes inmediato anterior	Igual mes del año anterior
<b>Nacional</b>			
Tasa de Participación <sup>1/</sup>	59.9	-0.3	0.2
Tasa de Ocupación <sup>2/</sup>	97.0	0.0	0.8
Tasa de Subocupación <sup>3/</sup>	7.5	-0.1	-2.9
Tasa de Desocupación <sup>2/</sup>	3.0	0.0	-0.8
TD Hombres	3.2	0.3	-0.4
TD Mujeres	2.9	-0.2	-1.5
Tasa de Informalidad Laboral 1 <sup>3/</sup>	54.9	-0.2	-1.6
Tasa de Ocupación en el Sector Informal 1 <sup>3/</sup>	28.6	0.4	-1.1
<b>Agregado urbano de 32 ciudades</b>			
Tasa de Participación <sup>1/</sup>	61.1	0.2	0.2
Tasa de Ocupación <sup>2/</sup>	96.1	-0.1	1.0
Tasa de Subocupación <sup>3/</sup>	7.7	0.8	-2.7
Tasa de Desocupación <sup>2/</sup>	3.9	0.1	-1.0
TD Hombres	4.2	0.2	-0.6
TD Mujeres	3.6	-0.1	-1.6
Tasa de Informalidad Laboral 1 <sup>3/</sup>	43.9	-0.6	-1.7
Tasa de Ocupación en el Sector Informal 1 <sup>3/</sup>	26.9	0.3	-0.5

Nota: Las diferencias en puntos porcentuales resultan de considerar los indicadores con todos sus decimales.

1/ PEA como porcentaje de la población de 15 años y más

2/ Porcentaje respecto a la PEA

3/ Porcentaje respecto a la PO

Fuente: INEGI

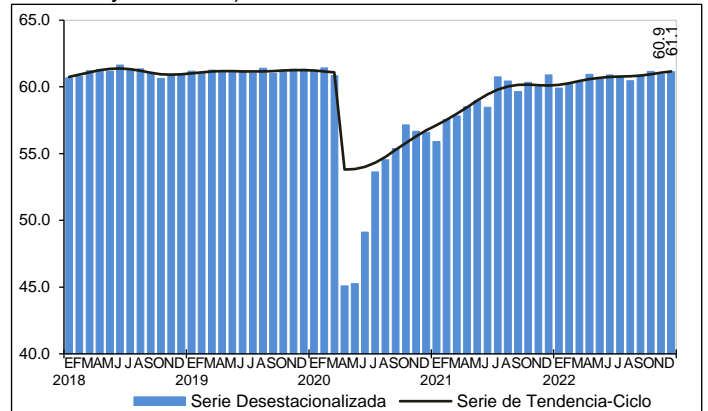
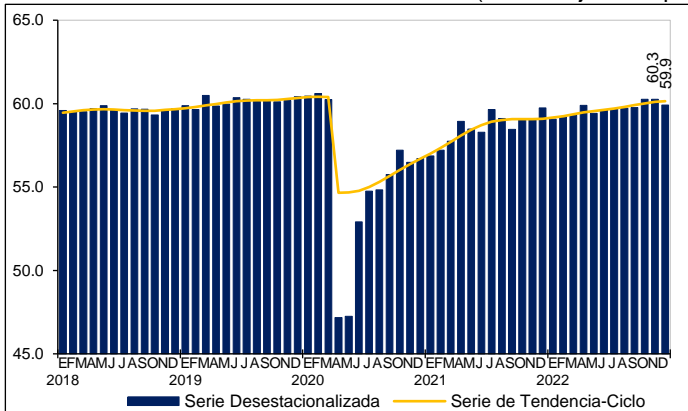
Gráfica 7  
**INDICADORES DE OCUPACIÓN Y DESOCUPACIÓN SEGÚN AGREGACIÓN**  
**DICIEMBRE DE 2022**

**Nacional**

**Agregado urbano de 32 ciudades**

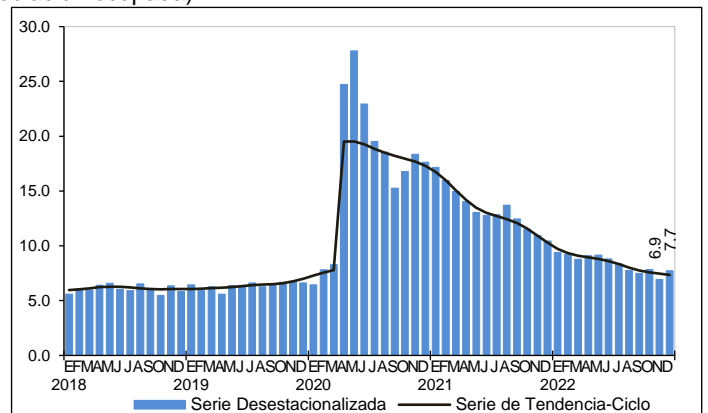
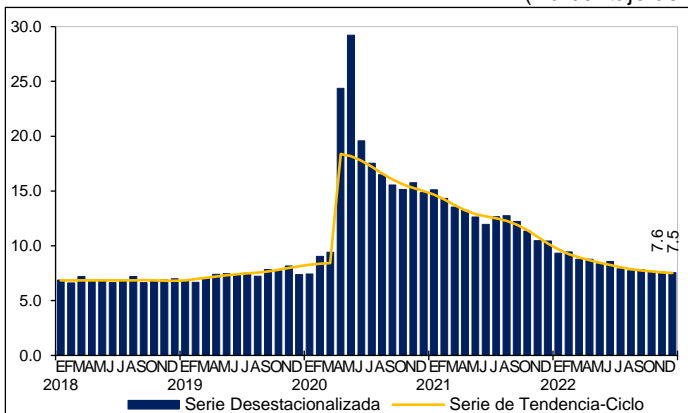
**TASA DE PARTICIPACIÓN**

(Porcentaje de la población de 15 y más años)



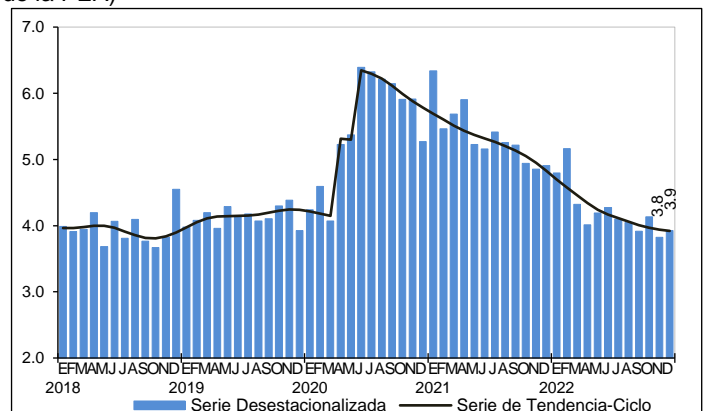
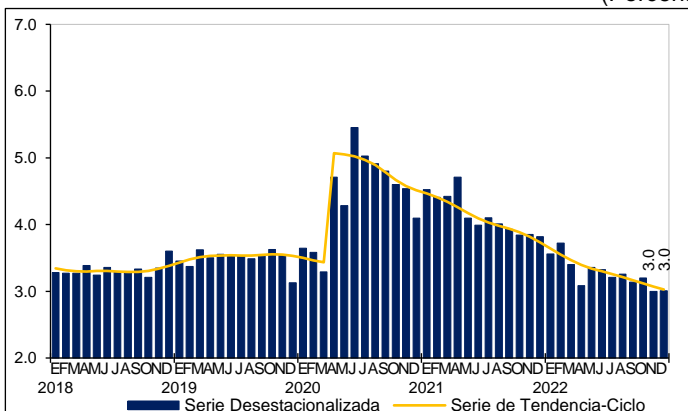
**TASA DE SUBOCUPACIÓN**

(Porcentaje de la población ocupada)



**TASA DE DESOCUPACIÓN**

(Porcentaje de la PEA)

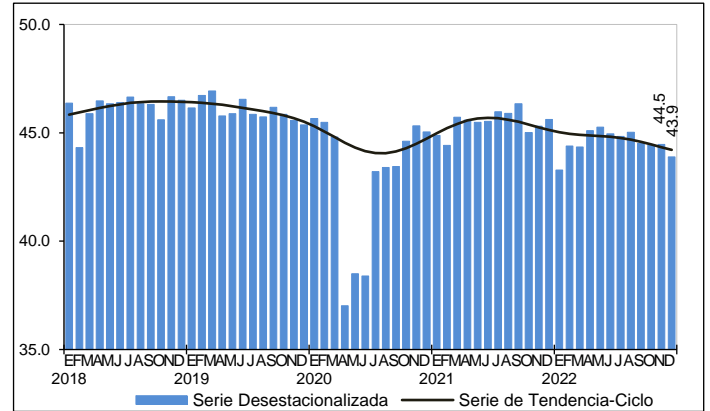
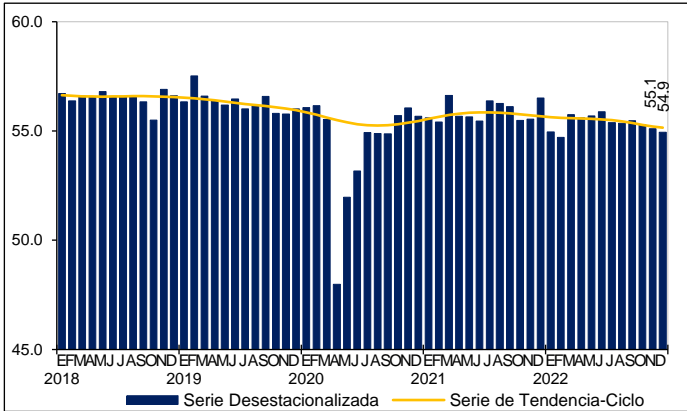




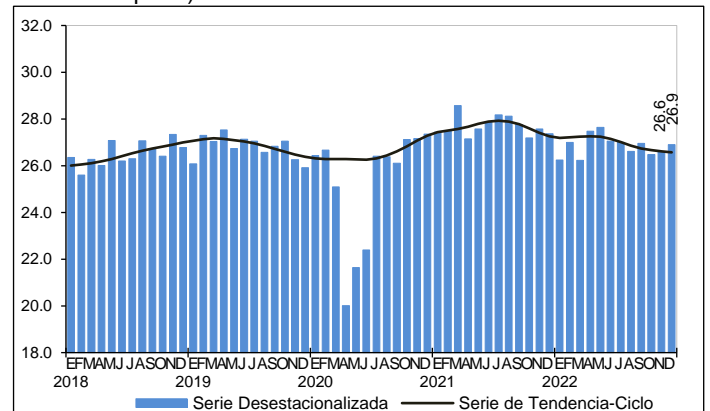
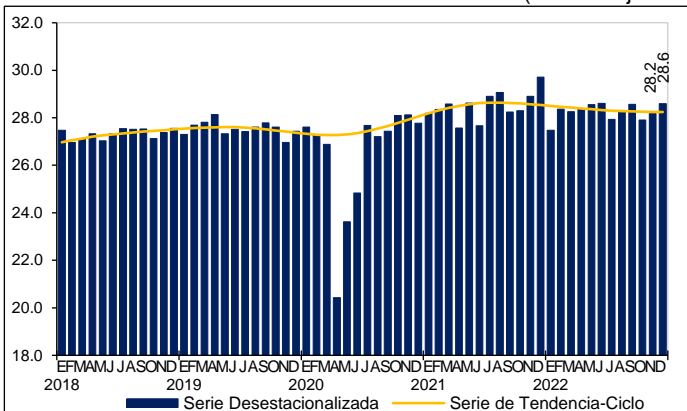
Nacional

Agregado urbano de 32 ciudades

**TASA DE INFORMALIDAD LABORAL 1**  
(Porcentaje de la población ocupada)



**TASA DE OCUPACIÓN EN EL SECTOR INFORMAL 1**  
(Porcentaje de la población ocupada)



Fuente: INEGI

**Nota al usuario**

La ENOE<sup>N</sup> toma como referencia la estimación de población que se genera mediante el marco de muestreo del INEGI.

**Nota metodológica**

Desde julio de 2020 se inició el levantamiento de la ENOE<sup>N</sup> con el mismo diseño conceptual, estadístico y metodológico de la ENOE tradicional, pero bajo una estrategia operativa mixta: levantamiento de entrevistas telefónicas y cara a cara. A partir de julio de 2022, la información se levanta exclusivamente bajo la modalidad de entrevistas cara a cara.



La ENOE<sup>N</sup> se aplica a los miembros del hogar de una vivienda seleccionada por medio de técnicas de muestreo. El esquema de muestreo es probabilístico, bietápico, estratificado y por conglomerados. Además, tiene como unidad última de selección las viviendas particulares y, como unidad de observación, a las personas.

Una vez que se selecciona una vivienda, se la vuelve a visitar cada tres meses hasta completar un total de cinco visitas. Una vez que el grupo de viviendas completa el ciclo, se sustituye por otro grupo que inicia otro. Se denomina *panel de muestra* a estos grupos de viviendas según el número de visitas que han tenido. En cada momento, en campo hay cinco paneles, es decir, cinco grupos de viviendas que están por entrar a su primera, segunda, tercera, cuarta o quinta visita. Así, siempre hay una quinta parte de la muestra que es totalmente nueva en tanto que las otras cuatro quintas partes ya se visitaron tres meses atrás. Este esquema permite dar a la muestra una combinación de estabilidad y renovación. Asimismo, permite a las y los investigadores especializados rastrear los cambios que han tenido los hogares que permanecieron en la muestra a lo largo del tiempo (estudios longitudinales).

El que cada vivienda tenga una probabilidad de selección se traduce en que todas y todos sus residentes son representativos de otros muchos en su área de residencia (dominio de muestra), tanto en sus características sociodemográficas como socioeconómicas. Los resultados obtenidos se generalizan para toda la población que representan. Esto se hace mediante los factores de expansión, que son el inverso de las probabilidades de selección de las viviendas. Cada factor de expansión toma en cuenta el estrato socioeconómico y el ámbito geográfico que corresponden a la vivienda seleccionada.

El diseño muestral de la ENOE<sup>N</sup> es probabilístico, por lo que sus resultados se generalizan a la población objeto de estudio. A su vez, la muestra se obtiene en dos etapas a partir de un marco de muestreo de conglomerados estratificados. Los resultados de la nota técnica se ajustan a una estimación de población que el INEGI elabora con base en el Marco de Muestreo de Viviendas.<sup>6</sup>

La encuesta proporciona información preliminar mensual con un tercio de la muestra trimestral. Ese tercio permite presentar el dato nacional y el del agregado de áreas urbanas. De este modo, los niveles que respectivamente presentan la desocupación y la subocupación pueden contrastarse para uno y otro ámbito. En el calendario de difusión del INEGI, disponible en su página, se indica la fecha en la que se proporcionará la información mensual.

La ENOE<sup>N</sup> toma en cuenta los criterios que la Organización para la Cooperación y el Desarrollo Económicos (OCDE) propone dentro del marco general de la Organización Internacional del Trabajo (OIT). Esto permite delimitar con mayor claridad a la población ocupada y a la desocupada, además de facilitar la comparabilidad internacional de las cifras de ocupación y empleo. La ENOE<sup>N</sup> incorpora el marco conceptual de la OIT y las

---

<sup>6</sup> Para más información, ver: INEGI. Nota informativa. Cambios en la estimación de la población que se toma como base en la ENOE<sup>N</sup>. [https://www.inegi.org.mx/contenidos/programas/enoe/15ymas/doc/nota\\_sobre\\_cambios\\_estimacion\\_poblacion\\_enoe\\_n.pdf](https://www.inegi.org.mx/contenidos/programas/enoe/15ymas/doc/nota_sobre_cambios_estimacion_poblacion_enoe_n.pdf).



recomendaciones del Grupo de Delhi relativas a la medición de la ocupación en el Sector Informal. La encuesta está diseñada para identificar los conceptos de desocupación, subocupación e informalidad sin confundirlos. También toma en cuenta y da un lugar específico a quienes no presionan activamente en el mercado laboral porque consideran que ya no tienen oportunidad alguna de competir en este (mujeres que por dedicarse al hogar no han acumulado experiencia laboral, personas maduras y de la tercera edad, etc.).

Para la ENOE<sup>N</sup> de julio de 2020 a junio de 2022, dentro de la PNEA disponible se clasificó a las personas ausentes temporales de una actividad u oficio y a las personas con necesidad o deseos de trabajar. En la ENOE, estas estaban bajo el rubro «otros» de la PNEA no disponible. La razón de este cambio fue que, debido a la pandemia y al cierre de las empresas y negocios en actividades no esenciales, técnicamente estas personas quedaron fuera de la fuerza de trabajo al perder el vínculo con la unidad empleadora, pero muchas retornarían a su trabajo una vez que se reactivaran las actividades. Por lo anterior, conceptualmente, fue más pertinente darles un tratamiento de «personas disponibles para trabajar sin posibilidades de búsqueda de trabajo», que dejarlas en una categoría residual entre las personas no disponibles para trabajar. A partir de julio de 2022, dicho criterio adicional deja de operar y se regresa a los criterios previos a la pandemia en la clasificación de la PNEA disponible y la PNEA no disponible. Ver documento de Diseño Conceptual de la ENOE<sup>N</sup>, Sección 3.6.

La mayoría de las series económicas se ven afectadas por factores estacionales: efectos periódicos que se repiten cada año y cuyas causas son ajenas a la naturaleza económica de las series. Estas pueden ser: las festividades, meses más largos que otros, las vacaciones escolares, el clima y otras fluctuaciones, como la elevada producción de juguetes en los meses previos a la Navidad.

La desestacionalización o ajuste estacional de series económicas consiste en remover estas influencias intra-anales periódicas: su presencia dificulta diagnosticar y describir el comportamiento de una serie económica, pues no permite comparar adecuadamente un determinado mes con el inmediato anterior. Analizar la serie desestacionalizada ayuda a realizar un mejor diagnóstico y pronóstico de su evolución, pues en el corto plazo, identifica la posible dirección de los movimientos de la variable en cuestión.

Las series originales se ajustan estacionalmente mediante el paquete estadístico X-13ARIMA SEATS. Para conocer la metodología, consúltese la siguiente liga: <https://www.inegi.org.mx/app/biblioteca/ficha.html?upc=702825099060>

Las especificaciones de los modelos utilizados para realizar el ajuste estacional están disponibles en el Banco de Información Económica (BIE). Seleccione «Indicadores económicos de coyuntura, Tasas de ocupación, desocupación y subocupación (resultados mensuales de la ENOE, 15 años y más)» y vaya al icono de información ⓘ correspondiente a las «series desestacionalizadas y de tendencia-ciclo».



Mediante la ENOE<sup>N</sup>, el INEGI genera la información de este documento y la da a conocer con base en el Calendario de Difusión de Información Estadística y Geográfica y de Interés Nacional.

Las cifras aquí mencionadas pueden consultarse en la página del INEGI:  
<https://www.inegi.org.mx/programas/enoe/15ymas/>